

Paweł Mikołaj Rozdżestwieński

Piechota 1939

Organizacja i uzbrojenie pułków piechoty



Warszawa 2012

Autor tekstu:
Paweł Mikołaj Rozdźestwieński

Autorzy rysunków i akwareli:
Krzysztof Haładaj, Jarosław Wróbel

Projekt okładki:
Sebastian Pęciło

Akwarela na okładce:
Jarosław Wróbel

Korekta językowa:
Małgorzata Boruta

Łamanie:
Robert Gretzyngier, Sebastian Pęciło

Copyright © Paweł Mikołaj Rozdźestwieński, 2012
Copyright © Wydawnictwo ZP, 2012

All rights reserved. No part of this publication may be reproduced, stored in a retrieval system, or transmitted in any form or by any means, electronic, mechanical, photocopying, recording or otherwise, without the prior permission of the author.

Wszelkie prawa zastrzeżone. Żadna część tej pracy nie może być powielana i rozpowszechniana w jakiegokolwiek formie i w jakikolwiek sposób, włącznie z fotokopiowaniem, nagrywaniem na nośniki elektroniczne lub przy użyciu innych mediów, bez zgody wydawcy.



ISBN 978-83-63324-99-5

Wydawnictwo ZP

ZP Grupa Sp. z o.o. ul. Generała Kleeberga 1/II/10, 41-943 Piekary Śląskie
e-mail: zp@wydawnictwo.info.pl

www.wydawnictwo.info.pl

Dystrybucja: HISTORYCZNA
00-344 Warszawa, ul. Dobra 26, tel. 22 828-17-03
www.historyczna.com.pl,
e-mail: biuro@historyczna.com.pl

Paweł Mikołaj Rozdżestwieński

Piechota 1939

Organizacja i uzbrojenie pułków piechoty



Warszawa 2012

Defilada pododdziału piechoty, krok defiladowy, karabiny w pozycji „na ramię broń”, strzelec po prawej ma dodatkowa ładownice na 5 magazynków do rkm

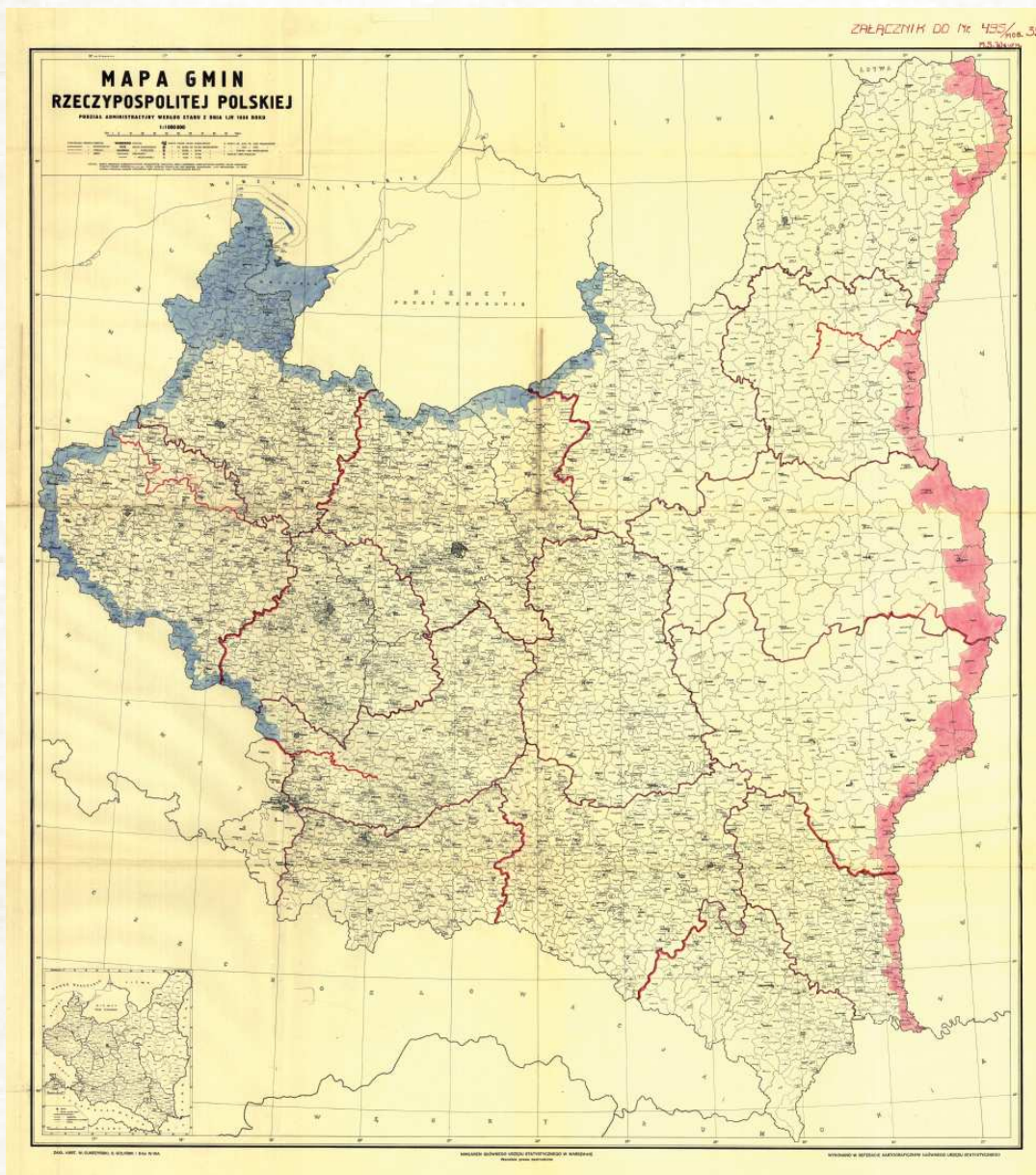
Fot. ze zbiorów ??????



Żołnierze z 20 Dywizji Piechoty sfotografowani na mławskich pozycjach przed wybuchem wojny w 1939 roku. Mundury sukienne wz. 1919, rogatywki wz. 1937, maski przeciwgazowe wz. 1932 Fot. ze zbiorów ??????

Spis treści

Wstęp	7
Rozdział I	
Piechota w roku 1939	9
Rozdział II	
Organizacja mobilizacyjna pułku piechoty czynnej	23
Rozdział III	
????????????????????	9
Rozdział IV	
????????????????????	9
Rozdział V	
????????????????????	9
Rozdział VI	
????????????????????	9
Rozdział VII	
????????????????????	9



Seria: „Z wrześniowych pól” wydawana jest pod patronatem
Muzeum Ziemi Sochaczewskiej i Pola Bitwy nad Bzurą w Sochaczewie
Książka dofinansowana przez Urząd Ministerstwo Obrony Narodowej



Wstęp

Niezwyczajnym faktem jest to, że myśląc o kampanii 1939 roku w naszej świadomości ścierają się dwa wizerunki, jakże symboliczne dla wrześniowych dni. Pierwszy z nich to kawalerzyści, pędzący z obnażonymi szablami do szarży, w dramatyczny i romantyczny sposób kończący w tej jesiennej scenerii wielowiekową historię jazdy polskiej. Następny z tych wizerunków, to żołnierz piechoty, który w charakterystycznym baniastym hełmie pokrytym chropowatą salamandrą, z tornistrem i długim karabinem z nieprzejednaną wiernością pokonuje na własnych nogach dziesiątki kilometrów, aby następnie ruszyć do walki i do ataku na bagnety. Ten wizerunek piechoty niesie w sobie nostalgię pożegnania z tak samo nośną legendą jak kawaleryjska.

Rok 1939 był końcem dziejów polskiej piechoty ukształtowanej legendami Księstwa Warszawskiego i Królestwa Kongresowego. Na nich zbudowano tradycje piechoty odradzanej w krwawych walkach Wielkiej Wojny i o granice II Rzeczypospolitej w latach 1918-1921. Spełnione marzenie o wolności pozwoliło na położenie szczególnego nacisku na moralne kształtowanie postawy piechura mającego być następcą poprzedników spod Raszyna czy Olszynki Grochowskiej. Polski piechur był personifikacją dawnych tradycji i tak ruszył do swej ostatniej kampanii.

Wojna rozpoczęta 1 września 1939 roku przez Niemcy w miesiąc zweryfikowała dotychczasowe myślenie o nowoczesnej wojnie. O tym jak wyglądały walki i zdawanie egzaminu z tradycji świadczą dziesiątki cmentarzy wojennych, gdzie spoczywają obrońcy Polski 1939 roku. Ci, którzy tam spoczywają, bo podjęli walkę 1 września 1939 roku, byli przedstawicielami tradycji dawnych wieków, ukształtowani na podstawie najlepszych XIX wiecznych wzorców, i z tym samym poczuciem obowiązku i dzielności dołączyli do poprzedników.

Odchodząca dawna polska piechota i kawaleria zdobyła się swoją postawą w ciągu kampanii 1939 roku na stworzenie nowej legendy – legendy żołnierzy polskiego września, która może nie tyle przesłoniła stare zasługi żołnierzy polskich, ale wprowadziła zupełnie nową jakość w polskiej tradycji wojskowej.

Rzadko się bowiem zdarza, że następcy do rangi narodowych symboli podniosą wszystko co związane z wrześniowym Wojskiem Polskim. Z taką samą atencją traktowany jest orzełek z czapki jak polski karabinek wz. 1929 z wybitym na komorze zamkowej orłem i napisem „*F. B. Radom*”, orzeł ze sztandaru wojskowego, jak i ocalony z otchłani wojny czołg TK-S. Jako kwintesencję polskości traktuje się kurtkę wprowadzoną w 1935 roku, a jako najbardziej typową polską czapkę – rogatywkę garnizonową wz. 1935 i połową wz. 1937.

Autor chciałby złożyć serdeczne podziękowania osobom, których życzliwa pomoc pomogła w zrozumieniu zawłości przedwojennego pojmowania barwy i broni. Bardzo dziękuję p. płk. dr. Andrzejowi Wesołowskiemu, p. ppłk. dr. Juliuszowi S. Tym, Kamilowi Stepanowi, Jackowi Mazuro, Pawłowi Sajewskiemu, Bolesławowi Rosińskiemu, Tomaszowi Berlińskiemu, Markowi Babulewiczowi, Jakubowi Wojewodzie oraz Jackowi Habrowi. Dzięki Panów pomocy i otwarciu przebogatych źródeł w postaci: dokumentów, relacji i zdjęć oraz poświęcenia czasu na długie dyskusje udało mi się wzbogacić wiedzę o wiele istotnych szczegółów.

Szczególne podziękowania kieruję do Arkadiusza i Jarosława Wróblów za przekazanie rysunków do książki, oraz do Krzysztofa Haładaja, dobrego ducha tej pracy, który nie tylko stworzył większości ilustracji, ale też pilnował ich wysokiej wartości merytorycznej i zgodności z przedwojennymi planami i warunkami technicznymi. Daje Mu to prawo do uznania się za współautora niniejszej pracy i choć jest to pierwsza publikacja Krzysztofa to możemy być pewni, że polski rynek długo czekał na rysownika o tak wysokim poziomie wiedzy merytorycznej i rysunkowej.

Dziękuję też mojej towarzyszce życia, Magdalenie, za nieustanne próby dyscyplinowania mnie oraz ciągle i nieustające segregowanie materiałów oraz za cierpliwość i wsparcie.

Autor zdaje sobie sprawę z niedoskonałości pracy i dlatego też prosi o pomoc przy zdobywaniu dalszych informacji na temat barwy i broni piechoty Wojska Polskiego, prosząc o uwagi, które P.T. Czytelnicy mogą przesyłać na adres: jazowiak@gmail.com.

Warszawa, wrzesień 2012 roku



Załadunek piechoty do wagonów, żołnierze umundurowani są w letnie umundurowanie, wykonane z lnianej tkaniny Fot. ze zbiorów?????



Strzelcy z kompanii piechoty na biwaku, karabiny ustawione w kozłach, z powodu zimna pozwolono żołnierzom roztrzczyć tornistry i założyć płaszcze Fot. ze zbiorów?????



Rozdział I

Piechota w roku 1939



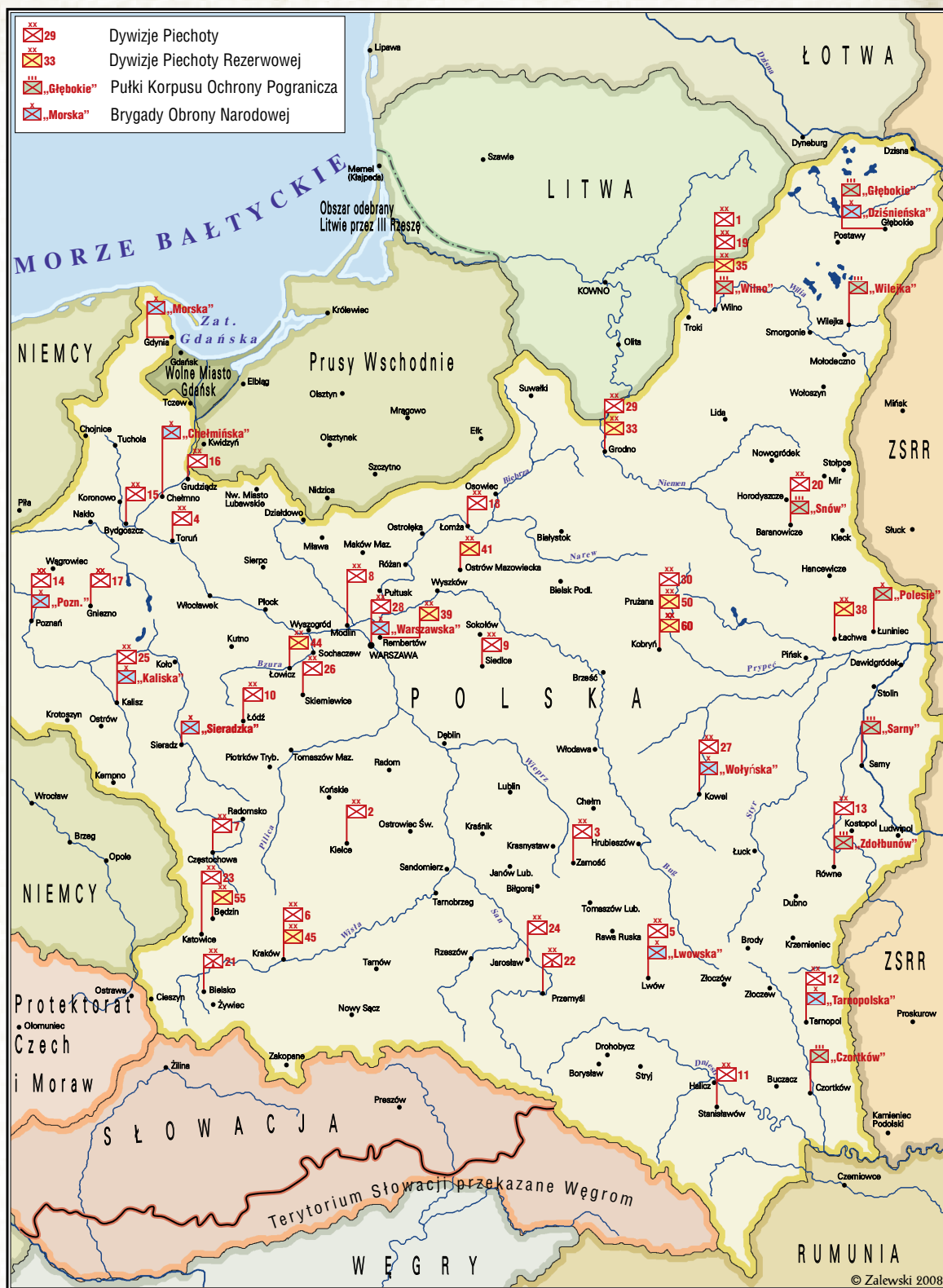
Spółeczeństwo II RP kochało swoje wojsko i podziwiałoby jego wyszkolenie oraz doskonałą prezentację Fot. ze zbiorów Centralnego Archiwum Wojskowego

Piechota w okresie poprzedzającym wybuch II wojny światowej zajmowała dominującą pozycję w strukturze polskiej armii. Była zasadniczym, a zarazem najliczniejszym rodzajem broni. Piechotę, która zbudowała swój *esprit de corps* na polach bitewnych 1920 roku, traktowano jako główną siłę armii, zdolną do wykonania wszelkich zadań bojowych. Problem ten podobnie ujmowały ówczesne regulaminy walki, podkreślając, że tylko piechota jest w stanie zdobyć określony teren i zniszczyć przeciwnika. Piechota stanowiła podstawę wszelkich kalkulacji naszych możliwości obronnych i porównań z innymi armiami.

Piechota stanowiła w czasie pokoju ponad 50% stanu Wojska Polskiego. W okresie zagrożenia wojennego, z chwilą mobilizacji dywizji rezerwowych, wielkość ta zwiększyła się do około 70%. Możliwości ekonomiczne II Rzeczypospolitej nie pozwoliły na wcześniejszą realizację przyjętego planu modernizacji i rozbudowy Wojska Polskiego. Dlatego też piechota wyruszająca na wojnę w 1939 roku niewiele różniła się od piechoty ukształtowanej przez doświadczenia walk 1914–1920. Podjęte w 1936 roku oraz kontynuowane w latach następnych próby unowocześnienia piechoty z całą pewnością przyczyniły się do zwiększenia jej wartości bojowej, jednakże możliwości nasycenia piechoty nowoczesnym uzbrojeniem i sprzętem wojskowym były bardzo małe. Najbardziej odczuwalne zmiany nastąpiły w dziedzinie środków obrony przeciwpancernej, wyposażenia przeciwgazowego, nastąpiła również znacząca poprawa w sferze łączności.

Zmotoryzowanie przynajmniej niektórych pododdziałów dywizji piechoty wymagało wielkich środków, ale przede wszystkim posiadania własnego, dobrze rozbudowanego przemysłu samochodowego, co nie było możliwe w ówczesnych warunkach. Na sytuację taką miał wpływ stan gospodarki państwa, gdzie łatwiej było o konia, wóz i obrok niż samochód i stację paliwową, co przekładało się również na stan finansów i motoryzacji armii, w której na przełomie lat dwudziestych i trzydziestych skadrowano większość dywizjonów samochodowych. Przykładowo w roku budżetowym 1935/36 kwota wydana na zakup paszy dla koni wynosiła 27 mln złotych i równała się kwocie wydanej na zakup sprzętu dla broni pancernej. Według stanu na 1.1.1935 roku w Polsce było tylko 4945 (1.1.1927 – 2966) samochodów ciężarowych i 1542 (1.1.1927 – 1012) autobusów, co znacznie ograniczało możliwości w zakresie motoryzacji piechoty. Długość dróg w połowie lat trzydziestych wynosiła 67141 km, z czego aż 22475 km (w 1927 – 26919 km) liczyły drogi gruntowe, bardzo źle przygotowane dla potrzeb ruchu motorowego. Najlepszy stan dróg notowano w byłym zaborze pruskim, najgorszy w województwach północno-wschodnich.

Między innymi z tego powodu polskie dywizje piechoty miały bardzo małą zdolność manewrową, były w niewystarczającym stopniu wyposażone w broń przeciwpancerną i przeciwlotniczą oraz artylerię ciężką. Wykorzystywanie trakcji konnej zarówno jako zasadniczego ciągu dla środków artylerii, jak i zaopatrzenia poważnie ograniczało



możliwości piechoty w starciu z nowoczesnie wyposażonym przeciwnikiem.

Poziom wyszkolenia pułków i dywizji piechoty polskiej w przededniu II wojny światowej należy ocenić jako dobry. Wobec niedomagań w dziedzinie uzbrojenia wielkich jed-

nostek piechoty, w sytuacji gdy działań manewrowych dywizji nie można było oprzeć o takie trwałe czynniki, jak siła ognia i manewrowość, w przyjętej doktrynie szkoleniowej położono nacisk na inne, niematerialne czynniki wartości bojowej wojsk, takie jak: wysokie morale, wytrzymałość,



upór oraz zakładana wyższość polskiego systemu dowodzenia, które miały rekompensować przewagę potencjalnego przeciwnika w technicznych środkach walki.

Niestety o wartości piechoty nie decydowało wyłącznie jej wyszkolenie. Doświadczenia konfliktów lokalnych końca lat trzydziestych wykazały, że najlepiej wyszkolona piechota, nie posiadająca odpowiedniego uzbrojenia i sprzętu ponosiła klęskę. W tej sytuacji nadmierne eksponowanie czynnika moralnego przy jednoczesnej niemożności zapew-

nienia należytego zabezpieczenia materialowego działań stanowiło o faktycznej wartości polskich pułków i dywizji piechoty.

Dlatego też piechota polska, której ruchliwość i domniemana siła opierała się na trakcji konnej i nogach piechura oraz liczebności bagnietów musiała ponieść porażkę w konfrontacji z przeciwnikiem, który dysponował przewagą techniczną, materiałową, wyższymi możliwościami manewrowymi oraz praktycznie niemalże nieskrepowanymi

Tabela nr 1

Nazwy, garnizony i przydziały pokojowe pułków piechoty przed mobilizacją marcową w 1939 roku

Pułk piechoty	Miejsce stacjonowania	Uwagi
1 Pułk Piechoty Legionów Józefa Piłsudskiego	Wilno	
2 Pułk Piechoty Legionów	Sandomierz, I batalion - Staszów	
3 Pułk Piechoty Legionów	Jarosław	
4 Pułk Piechoty Legionów	Kielce	
5 Pułk Piechoty Legionów Józefa Piłsudskiego	Wilno	
6 Pułk Piechoty Legionów Józefa Piłsudskiego	Wilno	
7 Pułk Piechoty Legionów	Chełm	
8 Pułk Piechoty Legionów	Lublin	
9 Pułk Piechoty Legionów Legionów	Zamość, III batalion - Tomaszów Lubelski	
10 Pułk Piechoty	Łowicz, III batalion - Skierniewice	
11 Pułk Piechoty	Tarnowskie Góry, II batalion - Szczakowa	-pułk posiadał IV specjalny batalion ckm (2 komp. liniowe i 2 kompanie ckm) podczas pokoju - obsada fortyfikacji OW Śląsk - pułk posiadał 6 specjalną kompanie ckm (de facto czterokompanijny batalion forteczny) podczas pokoju - obsada fortyfikacji „Niezdara” OW Śląsk
12 Pułk Piechoty	Wadowice, III batalion - Kraków	
13 Pułk Piechoty	Pułtusk	
14 Pułk Piechoty Ziemi Kujawskiej	Włocławek	
15 Pułk Piechoty „Wilków”	Dęblin	
16 Pułk Piechoty	Tarnów	
17 Pułk Piechoty	Rzeszów	
18 Pułk Piechoty	Skierniewice	
19 Pułk Piechoty „Odsieczy Lwowa”	Lwów	
20 Pułk Piechoty Ziemi Krakowskiej	Kraków	
21 Warszawski Pułk Piechoty „Dzieci Warszawy”	Warszawa	
22 Pułk Piechoty	Siedlce	
23 Pułk Piechoty imienia Pułkownika Leopolda Lisa-Kuli	Włodzimierz Wołyński	
24 Pułk Piechoty	Łuck	
25 Pułk Piechoty	Piotrków Trybunalski	
26 Pułk Piechoty	Gródek Jagielloński, III batalion - Lwów	
27 Pułk Piechoty	Częstochowa	
28 Pułk Strzelców Kaniowskich	Łódź	
29 Pułk Strzelców Kaniowskich	Kalisz, II batalion - Szczypiorno	
30 Pułk Strzelców Kaniowskich	Warszawa	
31 Pułk Strzelców Kaniowskich	Sieradz, III batalion - Łódź	
32 Pułk Piechoty	Modlin, III batalion - Działdowo	
33 Pułk Piechoty	Łomża	
34 Pułk Piechoty	Biała Podlaska	
35 Pułk Piechoty	Brześć nad Bugiem	
36 Pułk Piechoty Legii Akademickiej	Warszawa	
37 Łęczycki Pułk Piechoty imienia Księcia Józefa Poniatowskiego	Kutno	
38 Pułk Piechoty Strzelców Lwowskich	Przemyśl	
39 Pułk Piechoty Strzelców Lwowskich	Jarosław, I batalion - Lubaczów	
40 Pułk Piechoty Dzieci Lwowskich	Lwów	
41 Suwalski Pułk Piechoty imienia Marszałka Józefa Piłsudskiego	Suwałki	
42 Pułk Piechoty Imienia Generała Jana Henryka Dąbrowskiego	Białystok	
43 Pułk Strzelców Legionu Bajonczyków	Dubno, II batalion - Brody	
44 Pułk Strzelców Legii Amerykańskiej	Równe	
45 Pułk Piechoty Strzelców Kresowych	Równe	
48 Pułk Piechoty Strzelców Kresowych	Stanisławów	
49 Huculski Pułk Strzelców	Kołomyja	
50 Pułk Piechoty Imienia Francesco Nullo	Kowel, III batalion - Sarny	pułk w okresie pokoju posiadał 10 kompanię strzelecką i 4 kompanię ckm jako zawiązki IV batalionu
51 Pułk Piechoty Strzelców Kresowych	Brzeżany	

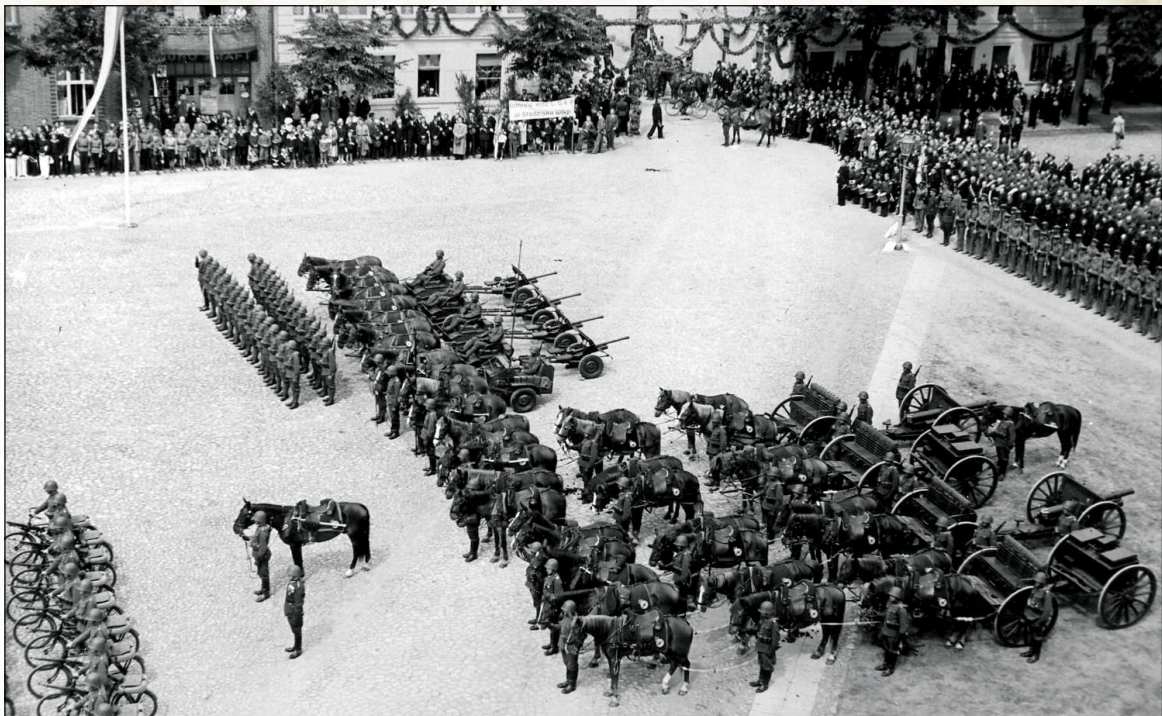
52 Pułk Piechoty Strzelców Kresowych	Złoczów	
53 Pułk Piechoty Strzelców Kresowych	Stryj	
54 Pułk Piechoty Strzelców Kresowych	Tarnopol	
55 Poznański Pułk Piechoty	Leszno, III batalion - Rawicz	
56 Pułk Piechoty Wielkopolskiej	Krotoszyn	
57 Pułk Piechoty Karola II Króla Rumunii	Poznań	
58 Pułk Piechoty Wielkopolskiej	Poznań	
59 Pułk Piechoty Wielkopolskiej	Inowrocław	
60 Pułk Piechoty Wielkopolskiej	Ostrów Wielkopolski	
61 Pułk Piechoty Wielkopolskiej	Bydgoszcz	
62 Pułk Piechoty Wielkopolskiej	Bydgoszcz	
63 Toruński Pułk Piechoty	Toruń	
64 Pomorski Pułk Strzelców Murmańskich	Grudziądz	
65 Starogardzki Pułk Piechoty	Grudziądz, II batalion - Gniew	
66 Kaszubski Pułk Piechoty imienia Marszałka Józefa Piłsudskiego	Chełmno, I i III batalion - Grudziądz	
67 Pułk Piechoty Wielkopolskiej	Brodnica, II batalion - Toruń	
68 Pułk Piechoty Wielkopolskiej	Września, II batalion - Jarocin	
69 Pułk Piechoty Wielkopolskiej	Gniezno	
70 Pułk Piechoty Wielkopolskiej	Pleszew	
71 Pułk Piechoty	Zambrów	
72 Pułk Piechoty imienia Pułkownika Dionizego Czachowskiego	Radom	
73 Pułk Piechoty	Katowice, II batalion - Oświęcim	pułk posiadał IV specjalny batalion ckm (3 komp. liniowe i 3 kompanie ckm) podczas pokoju - obsada fortyfikacji OW Śląsk
74 Górnośląski Pułk Piechoty	Lubliniec	
75 Pułk Piechoty	Chorzów, I batalion - Rybnik, III batalion - Wielkie Hajduki	pułk posiadał IV specjalny batalion ckm (3 komp. liniowe i 2 kompanie ckm) podczas pokoju - obsada fortyfikacji OW Śląsk
76 Lidzki Pułk Piechoty imienia Ludwika Narbutta	Grodno	
77 Pułk Piechoty	Lida	
78 Pułk Piechoty	Baranowicze	
79 Pułk Piechoty	Słonim	
80 Pułk Piechoty	Słonim	
81 Pułk Strzelców Grodzieńskich imienia Króla Stefana Batorego	Grodno	
82 Syberyjski Pułk Strzelców imienia Tadeusza Kościuszki	Brześć nad Bugiem	
83 Pułk Strzelców Poleskich imienia Romualda Traugutta	Kobryń	
84 Pułk Strzelców Poleskich	Pińsk, III batalion - Łuniniec	IV batalion sformowano w czasie mobilizacji
85 pułk Strzelców Wileńskich	Nowowilejka (Nowa Wilejka ?)	
86 Pułk Piechoty	Helenów k. Mołodeczna, III batalion - Kraśne nad Uszą	
1 Pułk Strzelców Podhalańskich	Nowy Sącz	
2 Pułk Strzelców Podhalańskich	Sanok	
3 Pułk Strzelców Podhalańskich	Bielsko, III batalion - Bogumin	
4 Pułk Strzelców Podhalańskich	Cieszyn	
5 Pułk Strzelców Podhalańskich	Przemyśl	
6 Pułk Strzelców Podhalańskich	Sambor, II batalion - Drohobycz	

możliwościami działania w powietrzu. Dopiero takie porównanie daje rzeczywisty obraz możliwości polskiej piechoty, która po wielokilometrowych, uciążliwych całonocnych przemarszach zmuszona była wchodzić do walki bez należytego wsparcia ogniowego oraz zaopatrzenia, nierzadko pod bombami i ogniem broni pokładowej samolotów przeciwnika. Stąd też często nadmiernie powtarzane opinie o tym, że żołnierz polski starał się wykonać we wrześniu 1939 roku niewykonalny obowiązek nie jest sloganem, lecz zawiera głęboką prawdę.

Samodzielne bataliony strzelców w czasie pokoju

Batalion	Garnizon/
Batalion Stołeczny	Warszawa
1 Batalion Strzelców	Chojnice
2 Batalion Strzelców	Tczew
3 Batalion Strzelców	Rembertów
1 Morski Batalion Strzelców	Wejherowo
2 Morski Batalion Strzelców	Gdynia

Należy jednak obiektywnie stwierdzić, że w konfrontacji z dobrze dowodzonymi oddziałami piechoty polskiej, szybkość przemieszczania się dywizji niemieckich raptow-



Na zdjęciu widoczne pododdziały 57 Pułk Piechoty Wielkopolskiej Karola II Króla Rumunii. Od lewej widoczni kolarze pułku, od góry kompania przeciwpancerna (4 zaprzęgi dwukonne armaty wz. 1939 kal, 37 mm), biedka radiowa oraz pluton artylerii (2 działony). Wszystkie konie mają założone ozdobne czapraki z monogramem pułkowym Fot. ze zbiorów Centralnego Archiwum Wojskowego



Poczet sztandarowy 57 Pułk Piechoty Wielkopolskiej Karola II Króla Rumunii. Fot. ze zbiorów Centralnego Archiwum Wojskowego



Cmentarz Janówek – tak wyglądały mogiły żołnierskie jeszcze na przełomie lat 60 i 70-tych XX wieku. Rozbite polskie hełmy wz. 1931 znaczyły groby wojskowe przez wiele lat, zanim zostały w większości usunięte w czasie odnawiania cmentarzy w latach osiemdziesiątych i rozkradzione po 1989 roku. Fot. ze zbiorów Muzeum Ziemi Sochaczewskiej i Pola Bitwy nad Bzurą

nie zmniejszała się i musiały one poświęcić znaczne ilości czasu, sił i środków, by ponownie otworzyć sobie dalszą drogę marszu. Mimo, że piechota polska nie mogła odnieść zwycięstwa w tej kampanii to w wyniku konfrontacji przyjętych rozwiązań organizacyjnych, sztuki dowodzenia i pokojowej praktyki szkoleniowej w warunkach wojny okazało się, że w dzień po zakończeniu kampanii 1939 roku armia niemiecka nie była w stanie przeprowadzić jakiegokolwiek operacji i potrzebowała wielu miesięcy, aby odbudować swe zapasy materiałowe.

Mobilizacja alarmowa zarządzona na dzień 24 sierpnia 1939 roku nastąpiła w sytuacji gdy pułki i dywizje piechoty Wojska Polskiego realizowały przedsięwzięcia szkoleniowe w ramach koncentracji letnich, które w związku ze wzrastającym zagrożeniem wojennym odbywały się w pobliżu garnizonów. Równocześnie ze szkoleniem pododdziałów i oddziałów trwały intensywne przygotowania wojenne, w ramach których odbywała się wymiana części uzbrojenia na nowe wzory.

Piechota składała się z 90 pułków piechoty (w tym 6 pułków strzelców podhalańskich), trzech batalionów strzelców i kilku jednostek fortecznych. Pułki tworzyły 30 dywizji piechoty stanu pokojowego. Dywizja piechoty była wielką jednostką w rozumieniu planów mobilizacyjnych. Należy zaznaczyć, że stan czasu pokoju dywizji kształtował się na poziomie 1/3 stanów wojennych i różnił się zasadniczo od etatów przewidzianych na czas wojny. Obejmował oprócz dowództwa ze sztabem 3 pułki piechoty, pułk artylerii lekkiej, kompanię łączności i ośrodek sapersko-pionierski.

Tabela nr 2 - Pokojowa dyslokacja Dywizji Piechoty

Dywizja	Dowództwo	Pułki Piechoty
1 DP Legionów	Wilno	1, 5, 6
2 DP Legionów	Kielce	2,3,4
3 DP Legionów	Zamość	7,8,9
4 DP	Toruń	14,63,67
5 DP	Lwów	19,26,40
6 DP	Kraków	12,16,20
7 DP	Częstochowa	25,27,74
8 DP	Modlin	13,21,32
9 DP	Siedlce	22,34,35
10 DP	Łódź	28,30,31
11 Kresowa DP	Stanisławów	48,49,53
12 DP	Tarnopol	51,52,54
13 DP	Równe	43,44,45
14 Wielkopolska DP	Poznań	55,57,58
15 DP	Bydgoszcz	59,61,62
16 DP	Grudziądz	64,65,66
17 DP	Gniezno	68,69,70
18 DP	Łomża	33,42,71
19 DP	Wilno	77,85,86
20 DP	Baranowicze	78,79,80
21 DP Górskiej	Bielsko	1,3,4 psp
22 DP Górskiej	Przemyśl	2,5,6 psp
23 DP	Katowice	11,73,75
24 DP	Jarosław	17,38,39
25 DP	Kalisz	29,56,60
26 DP	Skierniewice	10,18,37
27 DP	Kowel	23,24,50
28 DP	Warszawa	15,36,72
29 DP	Grodno	41,76,81
30 DP	Kobryń	82,83,84

Po zmobilizowaniu dywizja piechoty składała się z trzech pułków piechoty, pułku artylerii lekkiej, dywizjonu artylerii ciężkiej, batalionu saperów oraz oddziałów specjalnych: kompanii kolarzy, szwadronu kawalerii dywizyjnej, zmotoryzowanej baterii artylerii przeciwlotniczej, kompanii ckm, kompanii telefonicznej i plutonu radio, zandarmerii, służb i kolumn taborowych. Do 15 dywizji przydzielono także po kompanii czołgów rozpoznawczych. Po mobilizacji 14 dywizji piechoty otrzymało także po kompanii czołgów rozpoznawczych. Zmodyfikowany w 1939 r. plan mobilizacyjny „W” zakładał sformowanie kolejnych siedmiu rezerwowych dywizji piechoty (nr 33, 36, 39, 41, 44, 45, 55). Poza planem zdołano zorganizować dwie następne rezerwowe dywizje piechoty (nr 35 i 38). Dywizje rezerwowe były znacznie słabsze – nie posiadały dywizjonu artylerii ciężkiej, baterii artylerii przeciwlotniczej, plutonów artylerii w pułkach piechoty, kompanie przeciwpancerne w pułkach piechoty otrzymały sześć lub cztery armaty ppanc. Dywizje rezerwowe nr 35, 38 i 55 nie otrzymały batalionu saperów lecz jedynie kompanie. Pozostałe dywizje rezerwowe oraz część dywizji czynnych otrzymała bataliony saperów zorga-

nizowane według starych etatów z kolumną saperką – bez kompanii zmotoryzowanej i kolumny pontonowej.

W toku działań wojennych nie udało się przeprowadzić koncentracji zmobilizowanych oddziałów i pododdziałów rezerwowych dywizji nr 44 i 45. Walczyły one w rozproszeniu, często w składzie innych związków taktycznych. Sformowano za to kilka dywizji improwizowanych.

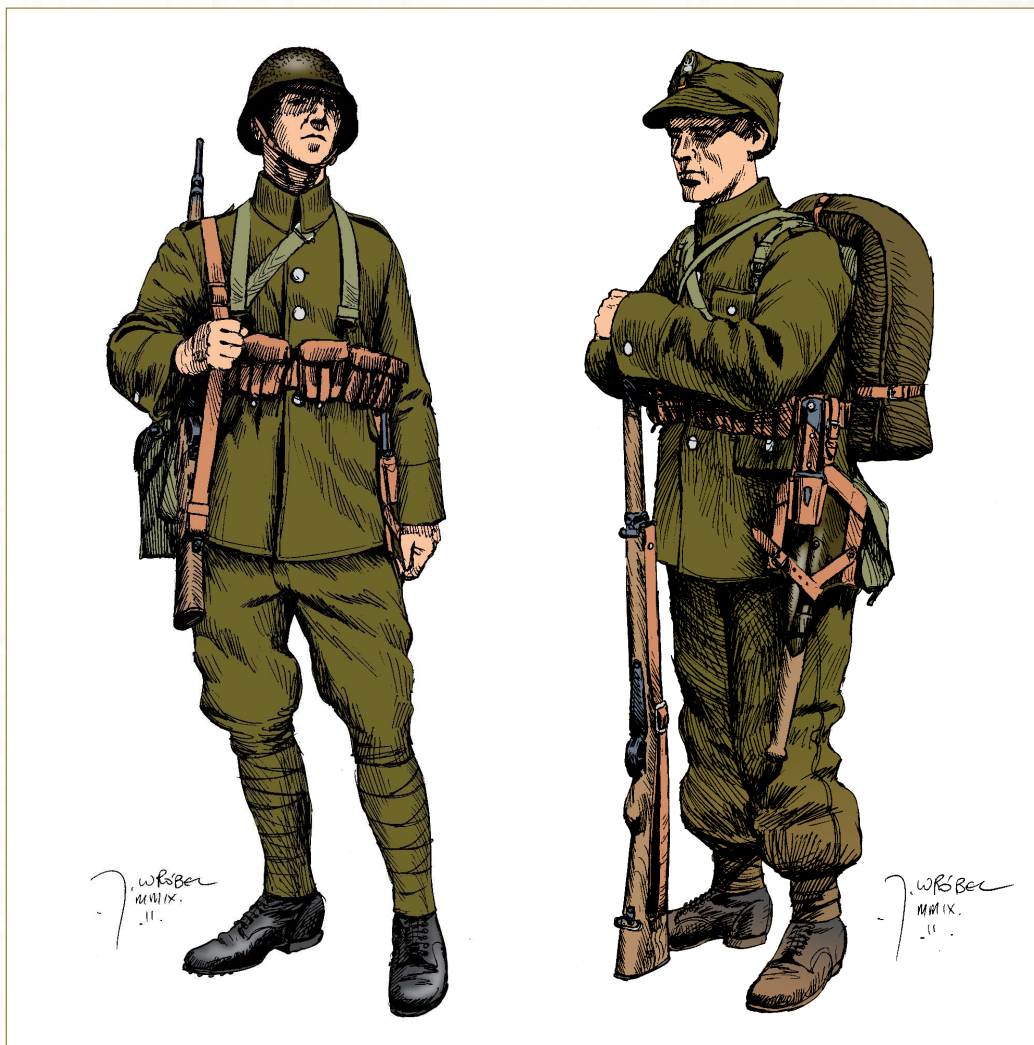
Ponadto zaplanowano utworzenie trzech brygad górskich.

Polskie czynne dywizje piechoty w kampanii wrześniowej posiadały dwa typy pułków artylerii lekkiej.

W okresie mobilizacji w 1939 roku postawiono w stan gotowości bojowej:

- 20 pułków typu I – tj. dwa dywizjony armat 75 mm i jeden dywizjon haubic 100 mm
- 10 pułków typu II – tj. jeden dywizjon armat 75 mm i dwa dywizjony haubic 100 mm.

Dla rezerwowych dywizji piechoty zmobilizowano dziewięć pułków artylerii lekkiej. Osiem pułków po dwa dywizjony uzbrojone w armaty 75 mm i jeden dywizjon z haubicami 100 mm. Jeden pułk (33 zmobilizowany dla 35 rez DP) uzbrojono wyłącznie w armaty 75mm.



Strzelec w mundurze wz. 1919 i w mundurze nowego wzoru, wprowadzonego w 1936 roku. Rys. Jarosław Wróbel



Budynek – Pomnik. Siedziba Muzeum Ziemi Sochaczewskiej i Pola Bitwy nad Bzurą na placu Kościuszki w Sochaczewie.

Fot. ze zbiorów ART MAGAZINE.pl

Kilka dywizji piechoty (w tym 12, 19 i 15) otrzymało zmotoryzowane kompanie przeciwpancerne o stanie etatowym 12 dział.

Poza czynnymi i rezerwowymi dywizjami piechoty Wojsko Polskie dysponowało 82 batalionami Obrony Narodowej (20 typu I, 9 typu II, 6 typu III, 44 typu IV i 3 typu S), które w ilościach od dwóch do ośmiu wchodziły w skład Brygad (Półbrygad) Obrony Narodowej. Przeznaczono je do realizacji zadań poza pierwszą linią i na zapleczu. Z dziesięciu śląskich batalionów Obrony Narodowej zorganizowana została 55 rezerwowa Dywizja Piechoty. Na bazie Śląsko-Cieszyńskiej Półbrygady ON sformowano Dowództwo 202 p.p. rez., a na bazie Dowództwa Dąbrowskiej Półbrygady ON sformowano 204 p.p. rez.

Formacjami piechoty dysponował również Korpus Ochrony Pogranicza w liczbie 35 batalionów, które tworzyły brygady i pułki KOP. Część z nich weszła w skład rezerwowych dywizji piechoty (nr 33, 35, 36 i 38) oraz brygad górskich (nr 1-3), pozostałe zaś po uzupełnieniu pełniły nadal służbę ochrony granic.

W 1939 roku zasadniczą kalkulacyjną jednostką taktyczną piechoty był batalion. W 30 czynnych i 9 rezerwowych dywizjach piechoty, znajdowało się po 9 batalionów piechoty (po 3 bataliony w pułku piechoty, tylko w 50 i 84 p.p. zmobilizowano po 4 bataliony), co daje sumę 353 batalionów piechoty: w tym 12 batalionów ON (201, 202, 203 i 204 p.p. rez.) oraz 24 bataliony KOP (96, 97, 98, 133, 135, 163 i 207 p.p. rez. po trzy bataliony oraz I i II/134 p.p. rez. i III/165 p.p. rez.). W 3 brygadach górskich było 25 batalionów piechoty: 3 bataliony liniowe, 8 batalionów KOP, 14 batalionów ON, 2 kompanie forteczne i pluton forteczny.

Ponadto sformowano 10 samodzielnych batalionów strzelców o numerach 1-9 i 11, 103 batalion był jednostką nie planowaną i wystawioną nadliczbowo oraz 7 sa-

modzielnych batalionów CKM nr od 1 do 7. Zorganizowano również bataliony forteczne: „Osowiec”, „Mikołów”, IV/11, IV/73, IV/75, 6 specjalną kompanię CKM w GFort Śląsk i kompanię „Nowogród”, razem 5 batalionów i 2 kompanie.

Korpus Ochrony Pogranicza wystawił 29 batalionów piechoty i 2 bataliony forteczne – „Sarny” i „Małyńsk”, 22 bataliony graniczne na granicy wschodniej (w 7 pułkach i 1 brygadzie), 3 pp KOP w składzie 3 batalionów („Podswile”, „Łuzki”, „Słobódka”), 1 pp KOP „Karpaty” – 2 bataliony, batalion KOP „Sejny” (przydzielony Suwalskiej BK) oraz batalion KOP „Hel”.

Z 82 batalionów Obrona Narodowa, 12 batalionów włączono do pułków piechoty, a 14 do brygad górskich. Od pozostałych 56 należy odjąć bataliony wartownicze typu I w Wołyńskiej (3), Dziśnieńskiej (2), Karpackiej (4) i Lwowskiej (5) Brygadzie (Półbrygadzie ON).

Pozostałe 42 bataliony zorganizowano formalnie w:

- Morskiej BON (5 batalionów – Gdynia I, II, III, Kartuzy, Puck),
- Chełmińskiej BON (7 batalionów – Nakło, Kcynia, Jabłonowo, Brodnica, Wągrowiec, Bydgoszcz, Żnin),
- Pomorskiej BON (6 batalionów – Kościerzyna, Czersk, Tuchola, Starogard, Świecie, Koronowo),
- Poznańskiej BON (8 batalionów – Poznań I, II, Oborniki, Szamotuły, Opalenica, Kościan, Leszno, Rawicz),
- Kaliskiej BON (5 batalionów – Ostrów, Kępno, Koźmin, Ostrzeszów, Krotoszyn),
- Sieradzkiej BON (4 bataliony – Kłobuck, Lubliniec, Wieluń I, II),
- Warszawskiej BON (6 batalionów – Mazurski I, II, Kurpiowski, Warszawa I, II, III),
- Grupa Forteczna Obszaru Warownego Śląsk (1 batalion – Chorzów).

Faktycznie dowództwa brygad nie działały, a poszczególne bataliony podporządkowano Wielkim Jednostkom piechoty i kawalerii.

W skład Lądowej Obrony Wybrzeża, poza wymienionymi wyżej batalionami z Morskiej Brygady ON, wchodziły dwa morskie pułki strzelców (po dwa bataliony) oraz trzy bataliony rezerwowe, razem 7 batalionów piechoty.

Znany badacz dziejów Wojska Polskiego w 1939 roku Andrzej Wesołowski w monografii 84 pułku strzelców polskich¹ wysunął interesujące wnioski dotyczące analizy strat podczas kampanii 1939 roku.

Działania wojenne tego pułku we wrześniu 1939 r. podzielił na trzy okresy. Pierwszy okres (1-5.09.1939) według niego charakteryzował się stosunkowo dużym wysiłkiem bojowym, toczonym jednak na pozycjach przygotowanych do obrony. W tym okresie pułk stoczył dwie całodzienne walki nad Wartą i Widawką, a IV batalion 1 września wziął udział w boju pod Mokrą. Mimo przewagi liczebnej i technicznej nieprzyjaciela; nie udało się przełamać pozycji pułku, który bronił się twardo i zaciekle, włamania likwidując przeciwnerzuceniami. Nacierająca piechota niemiecka poniosła duże straty. Walki ujawniły wysoki poziom wyszkolenia bojowego, duch był znakomity. O stanie moralnym świadczą stosunkowo niewielkie straty. Pododdziały funkcjonowały zadawalająco, żołnierze byli nakarmieni i zaopatrzeni w amunicję, sprawnie odsyłano rannych na tyły, co przekładało się na zaufanie do dowódców, na wiarę w pomoc sojuszników i zwycięstwo. Decyzje opuszczenia stanowisk przyjęte z goryczą i niechętnie opuszczano linie obrony, które budowano przez wiele tygodni i które wytrzymały próbę wojny.

Trwające 8 dni walki odwrotowe były najtrudniejszym okresem tego pułku w kampanii. Pomimo, że natężenie działań wzrosło nieco w porównaniu z poprzednim etapem, ale ani ilość stoczonych walk, ani też liczba przebytych kilometrów nie oddaje w pełni dramatyzmu odwrotu. Oddziały maszerowały nocami, w dzień kryjąc się w lasach dających ochronę przed atakami lotnictwa. Noce wypełnione były marszem, dni walką albo zajmowaniem stanowisk. Niekiedy godzina wypoczynku była luksusem. Przemęczenie, okaleczone nogi żołnierzy, bezdroża i drogi rozjechane setkami kół wpłynęły poważnie na zmniejszenie wydajności marszowej. Zanikał porządek marszu i dyscyplina. Udręką były niekończące się tabory skutecznie tarasujące wszystkie drogi. W miarę wyczerpywania się sił żołnierzy i potęgającego się zmęczenia zdarzało się, że pojedynczy wóz, którego woźnica zasnął wstrzymywał marsz całej kolumny. Gdy noc okazała się za krótka dla osiągnięcia nakazanego rejonu pułk maszerował w ciągu dnia wystawiony na działanie lotnictwa.

Analiza działań odwrotowych pułku dowiodła, że główną przyczyną rozkładu pododdziałów i nadmiernych strat była nie zaciętość stoczonych walk, lecz wyniszczający siły morderczy odwrot. Działania taktyczne w odwrocie paraliżował brak łączności i map, rozkład aparatu kwatermistrzowskiego i służb oraz katastrofalna sytuacja rannych.

8 września 1939 roku przestało działać kwatermistrzostwo pułku. W miarę postępującej jego dezorganizacji głód stawał się nieodłącznym towarzyszem żołnierza. Ciężar or-



Przedmioty wydobyte z mogił podczas ekshumacji poległych żołnierzy Wojska Polskiego w 1939 roku. Fot. ze zbiorów ART MAGAZINE.pl



Projekt odznaki pułkowej 18 pułku piechoty ze Skierzwic. Drugi batalion tego pułku w 1939 roku bronił Sochaczewa.

Fot. ze zbiorów Centralnego Archiwum Wojskowego

ganizacji zaopatrzenia przeszedł na pododdziały, żołnierze często żywili się własnym przemysłem. Wkrótce dołączył dotkliwy brak amunicji. Zdezorganizowana została również służba sanitarna. Sytuacja rannych była opłakana, wielu trzeba było pozostawić na polu walki bez opieki lekarskiej.

Przybycie pułku do Kazunia wieczorem 13 września rozpoczęło rozdział dwutygodniowych działań w obronie twierdzy modlińskiej. Ocalałe szczątki pułku zaczęły się w szybkim tempie rozrastać. Do szeregów powrócili żołnierze, którzy mimo odłączenia podczas odwrotu ukrycie szukali swojej jednostki, tracąc nadzieję, że ponownie się

1 Andrzej Wesołowski, „My Strzelcy Polescy”, *Udział 84. Pułku Strzelców Poleskich w wojnie 1939 r.*, Warszawa 2007, s. 179-181.



Fragment wystawy w muzeum w Sochaczewie. Od lewej widoczny jest moździerz kal. 81 mm Stokes-Brandt wz. 1931 wraz z dwoma typami granatów, obok stoi granatnik kal. 37 mm wz. 1936 i lkm Maksim wz. 1908/15 ze skrzynką amunicyjną i wodnikiem. Na pierwszym planie prezentowana jest lufa z oporopowrotnikiem armaty 37 mm wz. 1939 Bofors. Z tyłu widoczna jest radiostacja nadawczo-odbiorcza do łączności dowództwa pułku z dowództwem dywizji N1 i trzy sylwetki żołnierskie: podporucznik 18 pułku piechoty w mundurze służbowym i w rogatywce garnizonowej wz. 1935, szeregowiec piechoty w umundurowaniu sukienym nowego wzoru, z hełmem wz. 1931 i karabinkiem wz. 1898, z nałożonym na karabinek bagnetem wz. 1927 oraz szeregowiec w kurtce sukiennej wz. 1919 i furażerze wz. 1923 z orzełkiem metalowym, małym wz. 1919. Na piersiach widoczne jest miejsce po zranieniu odłamkiem. Mundur należał do Bolesława Kasprzaka, wieloletniego pracownika muzeum, rannego w bitwie nad Bzurą.

Fot. ze zbiorów ART MAGAZINE.pl



Przedmioty wydobyte z mogił podczas ekshumacji poległych żołnierzy Wojska Polskiego w 1939 roku. Fot. ze zbiorów ART MAGAZINE.pl

z nią połączyć. Stany liczbowe uległy podwojeniu, 16 września odtworzono III batalion. Duma ze spełnionego obowiązku, ciepła strawa i kilkanaście godzin odpoczynku w murach twierdzy sprawiły, że na wychudłych i zczerniałych twarzach znów pojawiła się isierka optymizmu.

Po trzech dniach (16-18 września) samodzielnych walk w Puszczy Kampinoskiej pułk wszedł w skład załogi przedmościa kazuńskiego. Mimo niezbyt dużego natężenia działań, które przybrały charakter walk pozycyjnych tydzień spędzony na stanowiskach pod Kazuniem był jednym z najcięższych. Bezsenne noce, ustawiczne czuwanie,

brak odpoczynku i wiadomości oraz coraz bardziej dokuczliwy głód towarzyszył pułkowi do kapitulacji. Nieprzerwany ostrzał artylerii i ciągłe bombardowania były najcięższą chyba próbą odporności psychicznej. Ostatnie walki stały się miernikiem wartości żołnierza do końca trwającego na straconych placówkach ze świadomością, że kampania została przegrana.

Chociaż brak danych nie pozwolił na liczbowe odtworzenie strat poniesionych przez pułk podczas kampanii, można ze stosunkowo dużą dokładnością ustalić straty względne w stosunku do stanu wyjściowego pułku.

Straty 84 pułku strzelców poleskich w kampanii wrześniowej. (100% - stan pułku w dniu 1.9.1939 r.)

Okres	Straty w %	
	Oficerowie	Szeregowi
1 – 5.9	5	20
6 – 13.9	42	55
14 – 29.9	5	5

W pierwszym okresie wojny (do 5 września) podczas walk w rejonie przygotowanym do obrony straty wyniosły zaledwie 5% oficerów i około 20% podoficerów i strzelców. Przeważali zabici i ranni, liczba zaginionych była niewielka. Rozkład strat był bardzo nierównomierny. Poważne straty (50% stanu) poniósł 2 września 1939 roku II batalion, ucierpiały kompanie przeciwpancerna i zwiadowców, zmniejszyły się również stany kilku innych kompanii.

Równocześnie z fragmentarycznych danych wynika, że niektóre pododdziały (np. pluton artylerii) w ogóle nie doznały uszczerbku, inne (np. pluton łączności pułku, 1 kompania, I/11 kompanii, III/12 kompanii) poniosły straty minimalne. Rozmiary strat świadczą o dobrym wyszkoleniu, zaufaniu do dowódców i odporności psychicznej.

Rozmiary działań w okresie odwrotu niewiele odbiegały od etapu poprzedniego. Tymczasem straty zwiększyły się kilkakrotnie (42% oficerów oraz 55% szeregowych). Równocześnie znacznie wzrósł udział zaginionych w całości strat, ich procent znacznie przewyższał straty krwawe. Zabitych i rannych było stosunkowo niewiele – znacznie większe były straty wynikłe na skutek okaleczenia nóg i niezdolności do dalszego marszu z powodu wyczerpania organizmu. Straty marszowe spowodowane były przemęczeniem, nagłymi zmianami sytuacji i upadkiem dyscypliny marszowej. Gubili się poszczególni żołnierze i całe plutony. Przeważnie niewielkie były szanse na odnalezienie swojego pułku.

Kryzys nastąpił pod Brzezinią 8 września 1939 roku. Mimo słabej styczności z nieprzyjacielem z płataniny pomieszanych oddziałów i taborów pułk wyszedł poważnie uszczuplony z największymi stratami jakich doznał podczas kampanii². Wielkość strat marszowych, w znacznej części usprawiedliwionych warunkami odwrotu, świadczy jednocześnie dobitnie o upadku ducha, wyniszczeniu sił fizycznych i kryzysie psychicznym wywołanym klęską i beznadziejnością położenia. Żołnierz źle znosił psychozę odwrotu niezgodnego z jego naturą. Wiele zależało od dowódców. Stanowczość – opanowanie a niekiedy i brutalna reakcja oficerów wielokrotnie znacznie osłabiła skutki paniki, natomiast pododdziały, których dowódcy nie panowali nad sytuacją szybko poszły w rozsypkę.

Straty poniesione w obronie Modlina wyniosły 5% oficerów i 5% szeregowych w stosunku do stanu pułku z pierwszego dnia wojny. W czasie walk pozycyjnych byli głównie zabici i ranni, inne rodzaje strat nie osiągnęły większych

rozmiarów. Ponoszone straty pochodziły głównie od ognia artylerii, moździerzy i bomb lotniczych. Mając na uwadze natężenie ognia niemieckiego są one dowodem odbudowy morale, wzrostu ducha bojowego, ofiarności i dobrego wyszkolenia oraz opanowania oddziałów przez dowódców.

Opisana przez Andrzeja Wesołowskiego sytuacja w 84 pułku piechoty jest symptomatyczna dla wielu pułków w kampanii 1939 roku. Tam gdzie dbano o żołnierza zapewniając mu dobre warunki do toczenia walk, tam w znakomity sposób sprawdzało się umundurowanie i wyposażenie żołnierzy piechoty. Warto przytoczyć tu także przykład 20 Dywizji Piechoty walczącej pod Mławą, która w dniach 1-4 września funkcjonowała wzorowo w zakresie działań kwatermistrzowskich, zapewniając żołnierzom dobre warunki. Innym przykładem dobrej pracy kwatermistrzowskiej są dzieje 14 Dywizji Piechoty z Armii „Poznań”, której żołnierze piechoty przeszli pieszo w ciągu 1-8 września 1939 roku ponad 300 km spod Poznania do pozycji wyjściowych do bitwy nad Bzurą. Pomimo dużego wysiłku marszowego batalionów, dobrze działające służby pomagały w utrzymaniu dobrej kondycji żołnierzy.

Dbłość o żołnierzy, o ich zaopatrzenie, znajduje odzwierciedlenie podczas obrony Warszawy, Lwowa czy Helu.

W podejmowanych badaniach historycznych rzadko pamięta się o tych szeregowych i oficerach, którzy w trudnych warunkach kampanii 1939 roku stali w cieniu toczących się walk jednostek liniowych. Niepamięć zatarła cichych bohaterów mobilizacji – oficerów mobilizacyjnych i podległych im podoficerów, organizatorów transportów kolejowych, kierowników składnic, wykonawców mundurów, oporządzenia i tysięcy przedmiotów niezbędnych wojsku. Nie pamięta się o tych, którzy zaopatrywali żołnierzy, dbali o ich strawę, możliwość umycia się, starali się organizować służby sanitarne i ratować życie rannych. Niezbyt często pisze się o woźnicach biedek, wozów taborowych i taczanek, kuchni polowych, którzy starali się, aby w chaosie wrześniowych przemarszy ocalić jak najwięcej z majątku wojskowego i dowieźć go jak najbliżej linii obrony. Zostali w cieniu wrześniowych dni, często zapomniani i niedocenieni.

W kampanii 1939 roku oddziały piechoty spełniły swój obowiązek, walcząc bohatersko z najeżdżącą niemieckim i radzieckim, a wiele z nich zasłużyło na odznaczenie. Działająca na Uchodźstwie Kapituła Orderu Wojennego *Virtuti Militari*, zachowując ciągłość swojego działania, aż do 1966 roku rozpatrywała wnioski odznaczeniowe, aby w dniu 11 listopada 1966 roku opublikować ich listę.

Związane to było z wieloma problemami emigracyjnej egzystencji, brakiem dostępu do dokumentów i koniecznością żmudnej weryfikacji wniosków.

Rzecz jasna nadanie te miały znaczenie symboliczne, ponieważ w latach sześćdziesiątych nie istniał już żaden z odznaczanych oddziałów, nie udało się zachować wszystkich sztandarów, a niektóre z wyróżnionych oddziałów ich nie miały. Z tego też powodu wyróżnienia te były tylko symbolicznym uhonorowaniem formacji.

Za kampanię 1939 roku w Polsce odznaczono: 2 Pułk Piechoty Legionów, 4 Pułk Strzelców Podhalańskich, 21 Warszawski Pułk Piechoty, 31 Pułk Piechoty Strzelców Kaniowskich, 36 Pułk Piechoty Legii Akademickiej, 43 Pułk Piechoty Legionu Bajorczyków, 49 Pułk Piechoty Strzelców Kresowych, 64 Pułk Piechoty, 73 Pułk Piechoty, 84 Pułk Piechoty Strzelców Poleskich, 1 Morski Pułk

² Według szacunkowych obliczeń rano 8 września 1939 roku pułk liczył 90-100 oficerów (80%) oraz około 1700-1800 szeregowych tj. około 40-50% stanu wyjściowego (np. stany kompanii strzeleckich III batalionu wahały się od 50-60% stanu z 1 września, a pluton II/1 kompanii do 8 września posiadał jeszcze 85% żołnierzy). Wieczorem tegoż dnia, w dwóch osobnych zgrupowaniach, zebrano się około 55 oficerów (35%) i 1000-1100 szeregowych (25%).

Strzelców, 2 Morski Pułk Strzelców, Batalion Obrony Narodowej „Gdynia 1” i załogę Składnicy Tranzytowej na Westerplatte.

Dwóm pułkom piechoty, 6 Pułkowi Piechoty Legionów oraz 35 Pułkowi Piechoty, które zasłużyły na odznaczenie za

kampanię 1939 roku, a miały już nadany Order Wojenny Virtuti Militari za wojnę 1919-1920, Kapituła postanowiła nadać prawo do założenia na sztandarze biało-czerwonej wstęgi z napisem: „Wyróżniony za niezwykle męstwo w kampanii 1939 roku w Polsce”.



Prawa płachta (od 1937 płat) sztandaru 59 pułku piechoty z Inowrocławia, podniesiony z pola bitwy i dziś prezentowany w sochaczewskim muzeum. Sztandary piechoty miały rozmiar 100x100 cm i do 1937 roku nazywane były „chorągwiemi”, zgodnie z zapisami ustawy z 1919 roku. Fot. ze zbiorów ART MAGAZINE.pl



Lewy płat sztandaru 59 pułku piechoty prezentowany w sochaczewskim muzeum. Fot. ze zbiorów ART MAGAZINE.pl



Rozdział II

**Organizacja mobilizacyjna
pułku piechoty czynnej**

Od początku lat trzydziestych trwały w Wojsku Polskim dyskusje na temat przyszłego kształtu organizacyjnego pułku piechoty i możliwości działania w przyszłej wojnie. W pierwszej kolejności dokonano ujednoczenia uzbrojenia w pułkach zarówno w broni strzeleckiej i maszynowej. W związku z przyjęciem w Wojsku Polskim amunicji 7.92x57 mm jako podstawowej dostosowano do niej uzbrojenie. Jako podstawowe uzbrojenie w kompaniach strzeleckich przyjęto karabin wz. 1898 produkcji polskiej i niemieckiej oraz zmodyfikowany w Polsce wz. 1898a, dla reszty żołnierzy pułku przyjęto karabinki wz. 1929, którymi sukcesywnie zastępowano karabinki Mausera wz. 1898a i karabinki innych wzorów i systemów. W tym samym czasie ujednoczono wzory bagnetów do karabinów i karabinków Mausera oznaczając je jako wz. 1927 (bez jelca) i wz. 1929 (z jelcem). W 1938 roku nakazano przemalowanie pochwów w bagnetach z koloru czarnego na zielony. W dalszej kolejności zorganizowano w pułkach piechoty plutony artylerii i uzbrojono je w działa wz. 1902/26 dostosowane do amunicji 75 mm. Wprowadzony w 1937 roku etat przewidywał również baterię armat wz. 1902 w pułku piechoty, ale do 1939 roku nie zorganizowano ani jednej. Na początku lat trzydziestych pułku piechoty otrzymały ręczne karabiny maszynowe wz. 1928 i ckm wz. 1930. Jako zapasowe cekaemy pozostawiono w etatach karabiny maszynowe wz. 1908. W ślad za wprowadzeniem ckm wz. 1930 wprowadzono również pojazdy do ich przewozu – biedki wz. 1930 i zmodernizowane wz. 1933 oraz taczanki pod ckm piechoty wz. 1936. Broń stromotorowa to granatniki wz. 1936 kal. 46 mm i moździerz wz. 1931 kal. 81 mm (w niewielkim stopniu również wz. 1928 tego samego kalibru). Zmodernizowano łączność w pułku oraz w batalionach, rozbudowano pluton pionierów. W tym okresie myśłano już o czynnej obronie przeciwlotniczej – rkm-y otrzymały przyrządy celownicze, lawetki i trójnogi do prowadzenia ognia plot. Podobnie było z ckm wz. 1930 – każdy z nich posiadał możliwość prowadzenia ognia do samolotów. Ostatnim problemem z którym przyszło się zmierzyć był brak w Wojsku Polskim broni przeciwpancernej, choć częściowo do obrony przeciwpancernej można było wykorzystywać armaty wz. 1902 i amunicję przeciwpancerną karabinków maszynowych. Wprowadzone do uzbrojenia nowe armaty przeciwpancerne wz. 1936 pozwoliły na stworzenie etatu 4-działowej kompanii przeciwpancernej, a następnie aktualizację etatu i wprowadzenie kompanii 12. działowej i stworzenie na podstawie tego nowego etatu pododdziałów o 9 armatach, z którymi pułki wyszły na front w 1939 roku. Ostatnim elementem uzbrojenia przeciwpancernego były karabiny wz. 1935, dostarczone do pułków w 1939 roku.

Analizując opisany przeze mnie etat, należy wziąć pod uwagę jak skomplikowane logistycznie były przygotowania do osiągnięcia gotowości mobilizacyjnej, a następnie jej przeprowadzenie. Czytelnik powinien zdawać sobie sprawę również z faktu, że polskie pułki w 1939 roku walczyły zmobilizowane w oparciu o etat opracowywany od początku lat trzydziestych, który wdrożony został w życie niemałym wysiłkiem finansowym i organizacyjnym. Z tego też powodu może pozwoli to na zrozumienie, że jakiegokolwiek zmiany w etatach wiązało się z szeregiem zmian w całej strukturze etatu.

Pułki piechoty były jednostkami mobilizacyjnymi (l. dz. 6020/37), a za przygotowania mobilizacyjne pułku odpowiedzialny był dowódca pułku piechoty.

Pułk piechoty czynnej mobilizowany był wedle przewidzianego etatu, składającego się z trzech części:

– organizacji wojennej (l.dz. 3001/mob.org.), która zawierała informacje dotyczące organizacji wewnętrznej pułku oraz dane dotyczące ilości oficerów broni i służb oraz szeregowych (podoficerów i szeregowców) poszczególnych stopni a także ilości i rodzajów zestawów uzbrojenia w każdym pododdziale pułku wraz z ilością środków transportu mechanicznego i konnego.

– zestawienie specjalności (l.dz. 4001/mob.org.) pokazujące ilości żołnierzy o specjalnościach niezbędnych do sformowania pododdziału;

– wojenne należności materiałowe (l.dz. 5001/mob.org.), zawierające zestawienia materiału wyjściowego: uzbrojenia, saperskiego, łączności, taborowego, intendencckiego, sanitarnego, weterynaryjnego oraz regulaminów dla pododdziału.

Pułk piechoty czynnej mobilizowany zgodnie z etatem l.dz. 3001/Mob/Org./36¹ miał docelowo składać się z następujących pododdziałów:

- dowództwa pułku piechoty (etat nr 1);
- organów kwatermistrzowskich jednostek pozabatalionowych (etat nr 2);
- kompanii gospodarczej pułku piechoty (etat nr 3);
- plutonu łączności dowództwa pułku piechoty (etat nr 4);
- plutonu pionierów pułku piechoty (etat nr 5);
- plutonu przeciwgazowy pułku piechoty (etat nr 6);
- plutonu przeciwgazowy pułku piechoty (etat nr 6);
- plutonu artylerii piechoty (etat nr 7);
- lub baterii artylerii piechoty (etat nr 8);
- kompanii przeciwpancerna pułku piechoty – typ I (etat nr 9);
- lub kompanii przeciwpancerna pułku piechoty – typ II (etat nr 9a);
- kompanii zwiadowców pułku piechoty (etat nr 10);
- dowództwo batalionu piechoty (etat nr 11);
- kompanii karabinków maszynowych i broni towarzyszącej (etat nr 12);
- kompanii strzeleckiej (etat nr 13);
- batalion marszowy piechoty (etat nr 14).

Dwa pułki piechoty: 32 i 57 p.p mobilizowały odpowiednio 3 i 1 plutony miotaczy ognia według etatu l.dz. 3652/mob.org.

Nadmienić należy, że etat przewidywał, że pułk piechoty mógł posiadać kompanię przeciwpancerną typu I lub II i pluton lub baterię artylerii piechoty. Różnice w etatach poszczególnych pododdziałów dotyczyły ilości działek przeciwpancernych w kompaniach i armat połowych w plutonie i baterii artylerii piechoty oraz podniesienia w przypadku kompanii typu I i baterii artylerii samodzielności kwatermistrzowskiej. W 1939 roku nie sformowano żadnej baterii w pułku piechoty, choć planowano ich organizację w 1, 5, 6 p.p.

1 CAW I.303.3.369 – Organizacja piechoty na stopie wojennej. Pułk piechoty. Sztab Główny – Oddział I. Etat zatwierdzony został w dniu 9 marca 1936 roku przez Szefa Sztabu Głównego gen. bryg. W. Stachewicza. Dokument ten został oznaczony nr ewidencyjnym 158 i przydzielony był do dowództwa 7 Dywizji Piechoty (data wpływu 6 października 1937 roku). W opisie etatu posługuję się podanymi tam należnościami wojennymi, jeśli ulegały one zmianom w szczegółowych etatach to różnice te zostaną wykazane w dalszej części opisu oraz w tabelach zbiorczych.

Schemat organizacji pułku piechoty na stopie wojennej zgodnie z etatem l.dz. 3001/Mob/Org./36

Dowódca pułku
Poczet dowódcy pułku
Organa kwatermistrzowskie pułku – etat nr 1

Jednostki pozabatalionowe

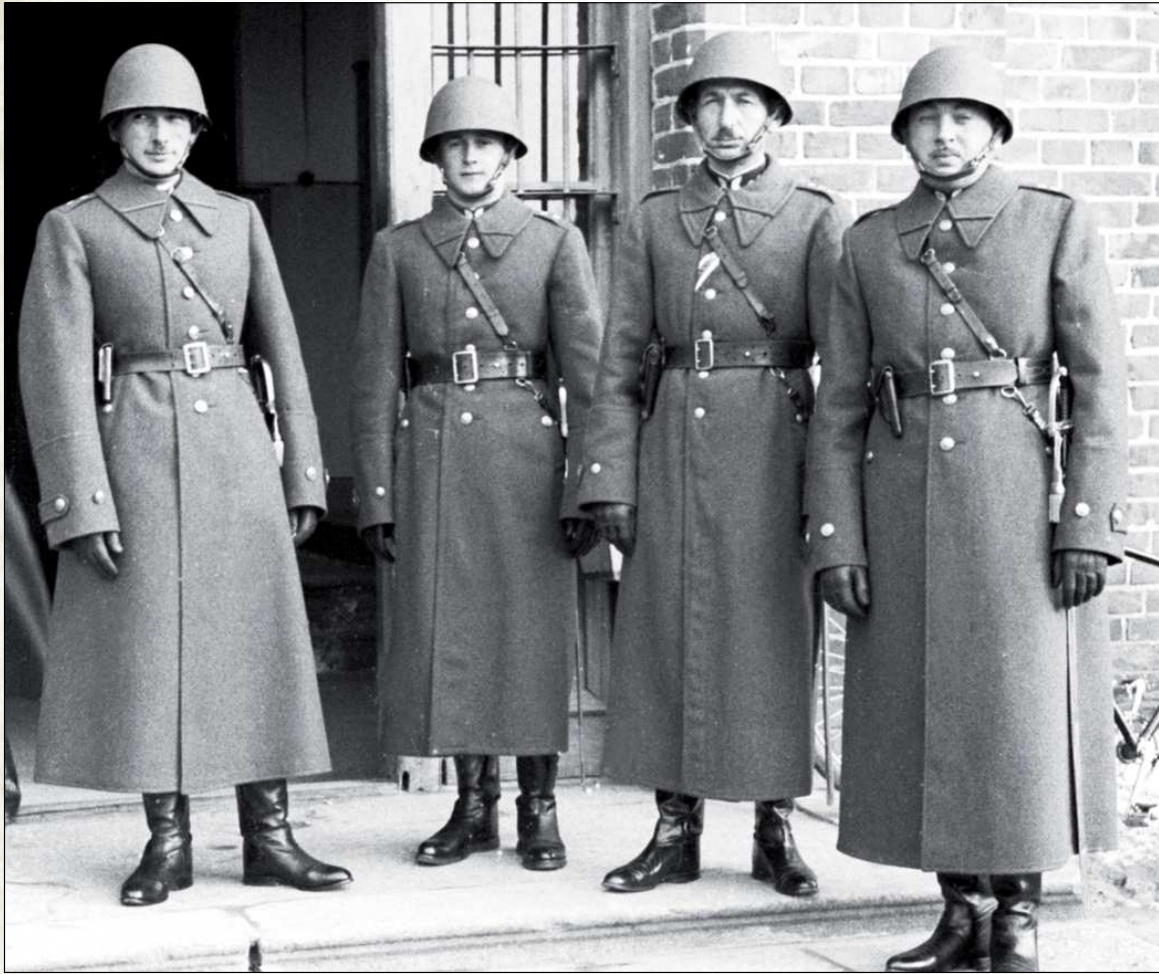
Organa kwatermistrzowskie jednostek pozabatalionowych – etat nr 2	Kompania gospodarcza – etat nr 3	Pluton łączności – etat nr 4	Pluton pionierów – etat nr 5	Kompania zwiadowców – etat nr 10	Pluton artylerii piechoty – etat nr 7	Kompania przeciwpancerna – typ II – etat nr 9 typ i – etat nr 9a	Pluton przeciwgazowy – etat nr 6
---	----------------------------------	------------------------------	------------------------------	----------------------------------	---------------------------------------	--	----------------------------------

Bataliony

Kompanie strzeleckie - etat nr 13			Kompania karabinów maszynowych i broni towarzyszącej – etat nr 12				
1 kompania	2 kompania	3 kompania					
	Dowódca kompanii				Dowódca kompanii		
Sekcja granatników	Poczet dowódcy	Drużyna gospodarcza			Poczet dowódcy	Drużyna gospodarcza	
Plutony strzeleckie			Plutony				
I pluton	II pluton	III pluton	I pluton ckm	II pluton ckm	III pluton ckm	IV pluton ckm na taczankach	Pluton moździerzy
1. drużyna 2. drużyna 3. drużyna	1. drużyna 2. drużyna 3. drużyna	1. drużyna 2. drużyna 3. drużyna	1. ckm 2. ckm 3. ckm	1. ckm 2. ckm 3. ckm	1. ckm 2. ckm 3. ckm	1. ckm 2. ckm 3. ckm	1. działon 2. działon
Batalion marszowy piechoty – etat nr 14							



Fiat 508 łązik podczas rekonstrukcji historycznej w Mławie. Fot. Sebastian Pęcilo



Grupa oficerów w płaszczach wz. 1936 i w hełmach wz. 1931. Fot. ze zbiorów Jacka Habra



Oficerowie z 54 pułku piechoty podczas spożywania posiłku z kuchni polowej. Charakterystyczne furażerki z oznaczeniem stopni oficerskich, płaszcze wz. 1919, kurki wz. 1927. Zdjęcie z pierwszej połowy lat 30. XX w. Fot. ze zbiorów Jacka Habra

z 1 Dywizji Piechoty oraz 78, 79, 80 p.p. z 20 Dywizji Piechoty. Pułki posiadały również zamiast 4 plutonów armat ppanc. w kompanii przeciwpancernej typu I (12 armat wz. 1936 kal. 37 mm) tylko po 3 plutony (9 armat wz. 1936 kal. 37 mm).

Pułk piechoty składał się w czasie działań wojennych z dowództwa pułku, organów kwatermistrzowskich jednostek pozabatalionowych pułku piechoty, kompanii gospodarczej, oddziałów pułkowych (pozabatalionowych) i 3 batalionów.

Oddziały pułkowe (pozabatalionowe), które gospodarczo podlegały kompanii gospodarczej:

- kompania zwiadu - pluton konny i pluton kolarzy;
- kompania przeciwpancerna – 3 plutony po 3 działka 37mm;

- pluton artylerii piechoty – 2 działka 75 mm;
- pluton pionierów;
- pluton przeciwgazowy;
- pułkowy pluton łączności.

Bataliony były samodzielne gospodarczo. Ich zasadniczą częścią były 3 kompanie piechoty w każdym i po jednej kompanii karabinów maszynowych. Kompanie numerowano zgodnie ze starszeństwem batalionów. W pierwszym batalionie, dowodzonym przez podpułkownika, kompanie numerowano od 1 do 3, w drugim i trzecim dowodzonymi przez majorów odpowiednio 4-6 i 7-9.

Stan etatów osobowych pułku piechoty z kompanią przeciwpancerną typu I i plutonem artylerii piechoty*

LP	Pododdział	Oficerowie	Chorążkowie	Starsi sierżanci	Sierżanci	Plutonowi	Kaprale	Starsi strzelcy	Strzelcy	Łącznie żołnierzy
1	Dowództwo pułku	9	1	–	4	1	4	4	25	48
2	Organa kwatermistrzowskie	2	–	–	2	3	2	6	21	36
3	Kompania gospodarcza	2	–	2	2	4	6	8	31	55
4	Pluton łączności	–	1	–	1	1	6	9	27	45
5	Pluton pionierów	1	–	–	1	4	6	4	46	62
6	Pluton przeciwgazowy	1	–	–	1	3	4	8	30	47
7	Pluton artylerii	2	–	–	–	2	6	7	31	48
8	Kompania ppanc. typ I	5	–	1	4	8	16	14	106	154
9	Kompania zwiadowców	3	–	1	2	6	10	18	69	109
10	Dowództwo I batalionu	6	–	–	4	5	10	14	57	96
11	Kompania K.M.	5	1	1	4	8	18	26	104	167
12	Kompania strzelecka	4	–	1	4	11	15	36	155	226
13	2 i 3 Kompania strzelecka	8	–	2	8	22	30	72	310	452
14	II batalion	23	1	4	20	46	73	148	626	941
15	III batalion	23	1	4	20	46	73	148	626	941
	RAZEM	94	5	16	77	170	279	522	2264	3427

* W 1939 roku plutony ppanc. typu I składały się z 3 plutonów zamiast 4. Z tego też powodu etat pułku zmniejszono o 29 szeregowych i 1 oficera. W przypadku formowania dodatkowego IV batalionu stan pułku zwiększał się o 941 żołnierzy.



Pododdział z plutonu kolarzy pułku piechoty, drugi kolarz uzbrojony jest rkm wz. 1928, zamocowany w uchwytach rowerowych. Broń ma założony odrzutnik do strzelania ślepą amunicją. Fot. ze zbiorów Leszka Erenfeighta

Zestawienie specjalności szeregowych pułku piechoty (komp. ppanc. o 3 plutonach):

LP	Specjalność	Pod-oficerowie	Szeregowi
1	strzelecka	221	1444
2	karabiny maszynowe	60	243
3	taboryci	4	188
4	telefonista	29	120
5	celowniczy rkm	–	81
6	przeciwpancerna	15	69
7	sanitarna	19	61
8	strzelec wyborowy	–	54
9	pionierska	11	50
10	broń towarzysząca	9	48
11	zwiadowca konny	9	47
12	granatnikowy	18	45
13	jezdny	–	43
14	przeciwgazowa	8	40
15	celowniczy karabinu maszynowego	–	36
16	zwiadowca kolarz	7	36
17	kucharze	1	36
18	szewcy	–	32
19	radiotelegrafista	5	23
20	orkiestranci	9	15
21	armata	4	12

LP	Specjalność	Pod-oficerowie	Szeregowi
22	rusznikarz	6	12
23	celowniczy przeciwpancerny	–	12
24	celowniczy broni towarzyszącej	–	10
25	rymarze	2	6
26	puszkarz	2	6
27	daktylograf (maszyna do pisania)	1	4
28	zwiadowcza	1	4
29	telefonista konny	–	3
30	krawcy	1	3
31	celowniczy armaty	–	3
32	podkuwacz	4	2
33	administracyjna	28	2
34	kowale	–	2
35	kołodzieje	–	2
36	samochodowa	–	2
37	motocyklowa	–	1
38	obserwator I.	37	1
39	obserwator II.	24	–
40	strzelniczy	1	–
41	zaprzęgowy	1	–
42	mechanik rowerowy	1	–
43	weterynaryjna	4	–

Tabela pokazuje jak skomplikowane były przygotowania mobilizacyjne w zakresie obsadzenia wszystkich specjalności w mobilizowanym pułku piechoty.



Defilada pułku piechoty z drugiej połowy lat 30. XX w. Fot. ze zbiorów Centralnego Archiwum Wojskowego

Wśród żołnierzy mobilizowanych w pułku piechoty znajdowało się 92 oficerów broni i służb (komp. ppanc. o 3 plutonach) o następujących specjalnościach:

- dowódca pułku: 1
- dowódca batalionu: 3
- adiutant pułku: 1
- kwatermistrz pułku: 1
- dowódca kompanii strzeleckiej: 11
- dowódca kompanii k.m.: 3
- dowódca baterii: 1
- dowódca kompanii ppanc.: 1
- adiutant baonu: 4
- dowódca plutonu łączności: 4
- dowódca plutonu pgaz: 1
- dowódca plutonu pionierów: 1
- dowódca plutonu zwiadu konnego: 1
- dowódca plutonu ppanc: 3
- oficer zwiad.: 1
- oficer baterii: 1
- oficer informacyjny: 1

- dowódca plutonu strzeleckiego: 27
- dowódca plutonu k.m.: 12
- dowódca plutonu kolarzy: 1
- oficer żywnościowy: 4
- płatnik: 4
- naczelny lekarz pułku: 1
- lekarz batalionu: 3
- kapelmistrz: 1
- kapelan: 1

Na pozostałe 43 specjalności w pułku (komp. ppanc. o 3 plutonach) przydzielano w pułku 542 podoficerów i 2786 szeregowców, a najliczniejsza specjalność: „strzelecka” obejmowała 221 podoficerów i 1444 szeregowców.

W tabelach należności materiału uzbrojenia niektórych sprzęt uzbrojenia z powodu częściowych braków zastąpiono innym sprzętem. Dotyczyło to przede wszystkim pistoletów, które zasadniczo stanowiły wyposażenie podoficerów. Instrukcja mobilizacyjna pozostawiała dowódcy pułku możliwość decyzji, dla kogo z personelu jednostek mobilizowanych przeznaczyć broń zastępczą zamiast pistoletu.

Materiał uzbrojenia pułku piechoty z kompanią przeciwpancerną typu I (zmobilizowane 9 armat przeciwpancernych) i plutonem artylerii piechoty (zaprzęgi taborowe typowe)

Lp.	Pododdział	Karabin z bagnetem	Karabinek z bagnetem	Bagnet luzny	Pistolet	Pistolety oficerów	Szable	rk.m	ckm	granatnik	moździerz	działo ppanc. wz. 1936	działo wz. 1902/26	Karabiny wz. 1935 ppanc.
1	Dowództwo pułku		26	5	6	6								
2	Organa kwatermistrzowskie		28	2	4	2		2						
3	Kompania gospodarcza		26	24	3	2								
4	Pluton łączności		43		2									
5	Pluton pionierów		60		1	1								
6	Pluton przeciwgazowy		45		1	1								
7	Pluton artylerii		41		5	2						2		
8	Kompania ppanc. I		141/114	3	5/4	5						12/9		
9	Kompania zwiadowców		98	2	6	3	45	4						
10	Dowództwo I batalionu		81	2	7	6								
11	Kompania KM		127	27	8	5			12		2			
12	Kompania strzelecka	138	61	18	5	4		9		3				3
13	2 i 3 Kompania strzelecka	276	122	36	10	8		18		6				6
14	II batalion	414	391	83	30	23		27	12	9	2			9
15	III batalion	414	391	83	30	23		27	12	9	2			9
	Razem	1242	1681/1654	285	123/122	98	45	87	36	27	6	12/9	2	27

Uwaga: pozycja nr 8: w liczniku etat 12 działek/w mianowniku 9 posiadanych rzeczywiście przez pułk. Karabiny przeciwpancerne nie były wykazane w etacie – w piechocie stanowiły uzbrojenie plutonów strzeleckich, 1 egz. na 3 drużyny. Po wydaniu karabinów ppanc. ilość karabinów zmniejszała się w kompanii o 3 sztuki, a przybywały 3 bagnety luzne. W rozdziale o organizacji pododdziałów wykazałem różnice w ilości materiału uzbrojenia między etatem a tabelami wyposażenia wyjściowego. Zestawienie autora na podstawie danych z CAW.

Zestawienie wielkości jednostki ognia w piechocie*

LP	Rodzaj broni	Liczebność jednostki ognia
1	Pistolet (rewolwer)	20
2	Karabin (karabinek)	30
3	R.k.m lub L.k.m.	500
4	C.k.m.	2000
5	Granatnik 46 mm	20
6	Moździerz 81 mm	24
7	Działo 37 mm wz. 1936	40
8	Armaty 75 mm wz. 02/26	30

* Sztab Główny Oddział I, l.dz. 6020/mob.37. Załącznik nr 3, Stefan Rybka, Kamil Stepan, Najlepsza Broń, Plan mobilizacyjny „W” i jego ewolucja, Warszawa 2010, str. 38.



Szkolenie sanitariuszy w pułku piechoty. Fot. ze zbiorów Jacka Mazuro



Wozy taborowe z rannymi w kampanii 1939 roku. Fot. ze zbiorów Jacka Furmańczyka

Na wyposażenie wyjściowe jednostek mobilizowanych należało zaliczyć z użytku bieżącego cały stan posiadania broni, materiału optyczno-mierniczego i masek przeciwgazowych.

Do przedmiotów materiału uzbrojenia zaliczono również te przedmioty, które stanowiły wyposażenia do broni lub futerałów i sprzętu optycznego. Przedmioty te w wykonaniu rozkazu Ministra Spraw Wojskowych w 1928 roku (Dz. Rozk. Nr 7/28 poz. 86) przekazano w gestię Departamentu Uzbrojenia².

² CAW I.342.1.44 Pismo z dnia Dowódcy Okręgu Korpusu gen. bryg. Jacynika w sprawie wyposażenia do broni. Załącznikiem do pisma były wytyczne do administrowania wyposażeniem do broni. W myśl załącznika wyposażenie zostało podzielone stosownie do rozkazu o „Podziale zapasów broni i amunicji” (Dod. Tjn. Nr 2 do Dz. Rozk. Nr 16/28) na zapas

Załącznikiem do pisma były wytyczne do administrowania wyposażeniem do broni. W myśl załącznika wyposażenie zostało podzielone stosownie do rozkazu o „Podziale zapasów broni i amunicji” (Dod. Tjn. Nr 2 do Dz. Rozk. Nr 16/28) na zapas użytku bieżącego (materiał wyposażenia mobilizacyjnego armii czynnej i materiał użytku bieżącego), zapas wojenny (zapas mobilizacyjny i rezerwa strategiczna) i rezerwę dyspozycyjną M.S.Wojsk. Załącznik podzielił też materiał na dwie klasy: a – wyposażenia zdolne do użytku, klasa b – wyposażenia niezdadne do użytku.

użytku bieżącego (materiał wyposażenia mobilizacyjnego armii czynnej i materiał użytku bieżącego), zapas wojenny (zapas mobilizacyjny i rezerwa strategiczna) i rezerwę dyspozycyjną M.S.Wojsk. Załącznik podzielił też materiał na dwie klasy: a – wyposażenia zdolne do użytku, klasa b – wyposażenia niezdadne do użytku.

Ilość zestawów lub przedmioty w pułku piechoty w stosunku procentowym do ilości w dywizji piechoty*

LP	Przedmiot/zestaw	Nr zestawu	Pułk piechoty	3 Pułki piechoty w dywizji	Dywizja piechoty	procent	Uwagi
1	Karabin Mauser wz. 1898 lub 1898a z pasem skórzanym, bagnetem, żabką i ochraniaczem muszki		1242	3726	3726	100	
2	Ładownica do karabinu Mauser wz. 1898 lub 1898 a		2484	7452	7452	100	
3	Karabinek z pasem skórzanym i bagnetem		1618	4854	7973	60,88	Dodatkowo karabinek Mosina wz. 91/98/25 z pasem skórzanym, bagnetem w ilości 2219 sztuk poza wyposażeniem pułków piechoty
4	Bagnet luźny		323	969	2453	39,50	
5	Żabka		1941	5823	10382	56,09	Dodatkowo 2219 żabek do bagnatów do karabinków Mosina wz. 1891/98/25 poza wyposażeniem pułków piechoty
6	Ładownica		3236	9708	14157	68,57	Dodatkowo 2219 ładownic do karabinków Mosina wz. 1891/98/25 poza wyposażeniem pułków piechoty
7	Ochraniacz muszki do kb wz. 1929 lub 1898		1618	4854	7973	60,88	
8	Pistolet	z-5	22	66	148	44,59	
9	Pistolet do rakiet	z-6	31	93	148	62,84	
10	Hełm z podpinką		3596	10788	11195	96,36	
11	Szabla	z-7	87	261	427	61,12	
12	Rkm wz. 1928	z-15	87	261	290	90	
13	Oporządzenie do rkm wz. 1928	z-16a	87	261	290	90	
14	Niezbędnik do rkm wz. 1928	z-17	87	261	290	90	
15	Lawetka plot do rkm wz. 1928		29	87	87	100	
16	Trójnóg plot. wz. 1929		6	18	71	25,35	
17	Granatnik z niezbędnikiem	z-9	27	81	81	100	
18	Ckm wz. 1930	z-11a	36	108	108	100	
19	Podstawa do ckm wz. 1930	z-12a	36	108	108	100	
20	Niezbędnik do ckm wz. 1930	z-13a	36	108	108	100	
21	Ładownik do ckm wz. 1930	z-14a	9	27	27	100	
22	Ckm wz. 08	z-11b	36	108	124	87,10	W przypadku wyposażenia pułków piechoty w ckm wz. 1908 a nie wz. 1930
23	Podstawa do ckm wz. 1908	z-12b	36	108	124	87,10	
24	Niezbędnik do ckm wz. 1908	z-13b	36	108	124	87,10	
25	Ładownik do ckm wz. 1908	z-14b	18	54	62	87,10	
26	Lawetka plot do ckm wz. 1908		18	54	60	90	
27	Uchwyt wzmacniający do podstawy ckm wz. 1908		18	54	56	96,43	
28	Moździerz wz. 1931	z-20a	6	18	18	100	
29	Niezbędnik do moździerza wz. 1931	z-21	6	18	18	100	
30	Części zapasowe do moździerza wz. 1931	z-22	3	9	9	100	
31	Moździerz wz. 1928	z-20b	6	18	18	100	W przypadku wyposażenia pułków piechoty w moździerz wz. 1928 a nie wz. 1931
32	Materiał artyleryjski 37 mm wz. 1936		4	12	12	100	W analizowanym etacie przewidziano kompanię 4-działową
33	Materiał artyleryjski 75 mm wz. 1902/26 dla plut. art. piechoty	z-4art	1	3	3	100	
34	Przybory i przyrządy celownicze do ognia pośredniego ckm	z-32	3	9	10	90	
35	Skrzynka rusznikarska kompanii k.m.	z-26	4	12	14	85,71	
36	Pułkowa skrzynka rusznikarska	z-24	1	3	6	50	
37	Skrzynka z częściami zapasowymi do kb/kbk	z-28	5	15	18	83,33	
38	Skrzynka z częściami zapasowymi do rkm	z-29	6	18	20	90	

* Opracowanie autora na podstawie materiałów CAW

LP	Przedmiot/zestaw	Nr zestawu	Pułk piechoty	3 Pułki piechoty w dywizji	Dywizja piechoty	procent	Uwagi
39	Skrzynka z częściami zapasowymi do ckm wz. 1930	z-31a	3	9	9	100	
40	Skrzynka z częściami zapasowymi do ckm wz. 1908	z-31b	3	9	10	90	W przypadku wyposażenia pułków piechoty w ckm wz. 1908 a nie wz. 1930
41	Przybory i narzędzia specjalne pułkowej skrzynki rusznikarskiej	z-25a	1	3	4	75	
42	Przybory, narzędzia, sprawdziany do skrzynki rusznikarskiej kompanii k.m.	z-27a	4	12	13	92,31	
43	Błaszanka na przetwory ropne	z-34a	13	39	45	86,67	
44	Sznur do czyszczenia kb/kbk	szt.	2850	8550	13908	61,48	
45	Kątomierz - busola	z-1 opt.	1	3	26	11,54	
46	Lorneta nożycowa	z-2 opt.	1	3	16	18,75	
47	Lornetka 6-8x	z-4 opt.	54	162	293	55,29	
48	Busola kierunkowa k.m.	szt.	46	138	154	89,61	
49	Busola kieszonkowa zwykła	szt.	57	171	263	65,02	
50	Stół mierniczy	z-5 opt.	1	3	17	17,65	
51	Celownik przeziernikowy	z-6 opt.	1	3	16	18,75	
52	Południca/deklinator	z-8 opt.	1	3	17	17,65	
53	Współ. cynkowy	szt.	1	3	3	100	
54	Linka miernicza 20 m	z-9 opt.	1	3	16	18,75	
55	Tyczka miernicza	szt.	1	3	16	18,75	
56	Śruba z wsadem do przyrządów mierniczych	szt.	1	3	3	100	
57	Zegarek	szt.	1	3	3	100	
58	Przenośnik	z-10 opt.	2	6	77	7,79	
59	Przenośnik cynkowy	z-12	1	3	17	17,65	
60	Liniał cynkowy 60 cm	szt.	1	3	18	16,67	
61	Lupa 3x	szt.	1	3	18	16,67	
62	Kątomierz kieszonkowy	z-15 opt.	2	6	41	14,63	
63	Termometr	z-22 opt.	1	3	12	25	
64	Maska przeciwgazowa	szt.	3303	9909	17022	58,21	
65	Amunicja do kb/kbk	j.o.	11440	34320	43087	79,65	
66	Amunicja do pistoletu	j.o.	22	66	172	38,37	
67	Amunicja do rkm	j.o.	348	1044	1134	92,06	
68	Amunicja do ckm	j.o.	144	432	522	82,76	
69	Amunicja do granatnika	j.o.	108	324	324	100	
70	Amunicja do moździerzy	j.o.	24	72	80	90	
71	Amunicja do działek 37 mm	j.o.	16	48	48	100	
72	Amunicja do dział 75 mm	j.o.	8	24	120	20	
73	Granaty ręczne obronne		1242	3726	3758	99,15	
74	Granaty ręczne zaczepne		2484	7452	7516	99,15	

Najczęściej spotykany na wyposażeniu WP w 1939 roku samochód dowódcy pułku – Polski Fiat 508 „Łazik”. Rys. Krzysztof Habadaj

Dowództwo pułku piechoty (etat nr 1)

1. Dowódca pułku (pułkownik) i 3 strzelców (ordynans osobisty, luzak, kierowca samochodu) – dwa konie wierzchowe oraz samochód osobowy³. Uzbrojenie – dwa karabinki z bagnetami i pistolet⁴. Odpowiadał za całokształt pracy w pułku we wszystkich dziedzinach.

2. Poczta dowódcy pułku (organ pracy dowódcy pułku):

- I adiutant (kapitan), absolwent kursu sanitarnego w Centrum Wyszkożenia Piechoty i dwóch strzelców (ordynans osobisty i kierowca motocykla) oraz 1 koń wierzchowy i 1 motocykl z wózkiem⁵. Uzbrojenie – karabinek z bagnetem i pistolet.
- II adiutant (porucznik lub podporucznik) i 1 strzelec (ordynans osobisty) oraz koń wierzchowy. Uzbrojenie – karabinek z bagnetem.
- oficer informacyjny (porucznik) i 1 strzelec (ordynans osobisty) oraz koń wierzchowy. Uzbrojenie – karabinek z bagnetem.
- oficer łączności (kapitan lub porucznik) i 1 strzelec (ordynans osobisty) oraz koń wierzchowy. Uzbrojenie – karabinek z bagnetem.
- pisarze (sierżant i starszy strzelec). Uzbrojenie – karabinek z bagnetem i pistolet.
- trębacz (kapral) – uzbrojony w karabinek z bagnetem.

3. Organa kwatermistrzowskie pułku:

- kwatermistrz (kapitan) – i 1 strzelec (ordynans osobisty) oraz koń wierzchowy. Uzbrojenie – karabinek z bagnetem. Kwatermistrz kierował sprawami mobilizacyjno – administracyjnymi. Do pomocy posiadał personel kancelaryjny, w stosunku do podwładnych oficerów i szeregowych miał uprawnienia dowódcy batalionu. Prace kwatermistrza dzieliły się na: administracyjno – mobilizacyjne, personalne i ewidencyjne koni oraz mobilizacyjno – materiałowe.
- pisarze (plutonowy i starszy strzelec). Uzbrojenie – karabinek z bagnetem i pistolet.
- zbrojmistrz (chorąży) uzbrojony w pistolet.
- rusznikarze (sierżant i kapral). Uzbrojenie – karabinek z bagnetem i pistolet.
- oficer taborowy – dowódca kompanii gospodarczej (etat nr 3).

4. Warsztaty pułkowe:

- kowale (starszy strzelec i strzelec) uzbrojeni w dwa karabinki z bagnetami.
- kołodzieje (dwaj strzelcy) uzbrojeni w dwa karabinki z bagnetami.
- krawcy (sierżant i starszy strzelec) uzbrojeni w pistolet i karabinek z bagnetem.
- wozy warsztatowe (dwóch strzelców – woźniców). Dwa wozy warsztatowe w zaprzęgu dwukonnym⁶. Uzbrojenie dwa karabinki z bagnetami. W przypadku wozów jednokonnych wystawiano 4 wozy z dodatkowymi dwoma strzelcami uzbrojonymi w dwa karabinki z bagnetem.

- sklep polowy (kapral i strzelec). Wóz taborowy z zaprzęgiem dwukonnym. Uzbrojenie pistolet i karabinek z bagnetem. W przypadku wozów jednokonnych, których wystawiano dwa – etat zwiększał się o strzelca uzbrojonego w karabinek z bagnetem.

5. Naczelnny lekarz pułku (major lekarz), równocześnie lekarz jednostek pozabatalionowych i 1 strzelec (ordynans osobisty) oraz 1 koń wierzchowy. Uzbrojenie strzelca – karabinek z bagnetem.

- patrol sanitarny (sierżant, kapral i dwóch strzelców). Uzbrojenie 4 bagnety.

• 2 wozy sanitarne (strzelec). Wozy sanitarne z zaprzęgiem dwukonnym. Uzbrojenie karabinek z bagnetem. Przy dwóch wozach jednokonnych etat zwiększony o czterech strzelców uzbrojonych w karabinek z bagnetem.

6. Lekarz weterynarii (ppor.), i 1 strzelec (ordynans osobisty – podkuwacz) oraz 1 koń wierzchowy. Uzbrojenie strzelca.

- karabinek z bagnetem.
- wozy weterynaryjne (strzelec). Wóz weterynaryjny z zaprzęgiem dwukonnym. Uzbrojenie karabinek z bagnetem. Przy dwóch wozach jednokonnych etat zwiększony o czterech strzelców uzbrojonych w karabinek z bagnetem.

7. Kapelan oraz dwóch strzelców (ministrant – ordynans osobisty i woźnica). Bryczka z zaprzęgiem dwukonnym. Uzbrojenie strzelców – karabinek z bagnetem oraz bagnety.

Łącznie: 48 żołnierzy (54 żołnierzy przy zaprzęgach jednokonnych)

- oficerów 9 (6 oficerów broni i 3 służb)
- chorążych 1
- sierżantów 4
- plutonowych 1
- kaprali 4
- starszych strzelców 4
- strzelców 24 (29 strzelców przy zaprzęgach jednokonnych)
- samochód osobowy
- motocykl z koszem
- 10 koni wierzchowych
- 14 koni pociągowych taborowych.

W celu ukazania szczegółowości tabeli należności wojennych podaje przykładowo należności wojenne materiału uzbrojenia, materiału saperskiego, materiału taborowego.

Tabela należności materiału uzbrojenia: do etatowych 23 karabinków z bagnetami dodano 2 karabinki z bagnetami zamiast pistoletów (35 karabinków z bagnetami przy zaprzęgach jednokonnych), 6 pistoletów (5 szt. zastąpiono bagnetami, pistoletu dla chorążego – zbrojmistrza – nie przewidziano w myśl P.S. 320-75), do etatowych 4 bagnetów dodano 5 sztuk zamiast pistoletów, pistolet do naboi sygnałowych oraz 4 pistolety oficerów (kapelan i lekarze nie byli uzbrojeni) nie uwzględnione w etacie. Sznury do karabinków: 23 szt. (35 szt.). Hełm⁸ z podpinką: 48 szt. Ilość przydzielonych jednostek ognia: do karabinków – 100 j.o. (140 j.o. przy 35 karabinkach) oraz 1 zestaw 25 mm

7 CAW I.303.3.692 Tabele należności materiału uzbrojenia pułku piechoty (Sztab Główny – Oddział I. L.dz. 5001/Mob./Mat. 36), Warszawa 1937 z późniejszymi zmianami.

8 Należność wojenna pokrywana przez Ministerstwo Spraw Wojskowych.

3 W tej roli najczęściej występował Polski Fiat 508 „Lazik”.

4 Warto zwrócić uwagę na fakt, że w etatach nie uwzględniano krótkiej broni oficerów, a tylko broń skarbową (pistolety) przewidzianą dla szeregowych w pododdziałach.

5 Sokół 1000 M 111 z wózkiem bocznym.

6 W etacie występuje nazwa wozu „parokonnny”, w opisie zmieniono na „dwukonnny”, ponieważ współczesne zaprzęgi „parokonne” mogą liczyć do 9 koni.



Wozy taborowe z poboru były w dużo gorszej kondycji niż wozy znajdujące się w składnicach mobilizacyjnych, zaprzęgane często w jednego konia wydłużały kolumny taborowe pułków piechoty. Fot. ze zbiorów Centralnego Archiwum Wojskowego

naboi sygnałowych do pistoletu sygnałowego. Maski przeciwgazowe: 48⁹ (54 masek przy zaprzęgach jednokonných).

Tabela należności materiału saperskiego¹⁰ przewidywała dla dowództwa pułku 3 łopaty piechoty dla patrolu saperskiego, wyposażenia saperskie wozu dla 1 wozu warsztatowego oraz wyposażenie saperskie dla samochodu osobowego.

Tabela należności materiału taborowego¹¹: 5 wozów taborowych dwukonnych (lub 10 z mobilizacji jednokonnych), 5 uprzęży taborowe (lub 10 z poboru), 1 pojazd osobowy – bryczka, 9 rzędów wierzchowych lub improwizowanych, mały zestaw narzędzi kowalskich, kuźnia polowa oraz mały zestaw narzędzi kołodziejskich. Przedmioty zapasowe, dodatkowe i przybory końskie przewidziane były w tabeli należności materiału taborowego pomocniczego. Materiały opałowe: 48 kg koksu opałowego. Materiały pędne i smary: 0,5 kg nafty zwyczajnej rafinowanej w bańce, 2,5 kg smaru do osi w puszcze na smar².

Tabela należności materiału sanitarnego pułku piechoty¹²:

⁹ W tym 2 maski p. gaz. do zestawu A. Nr 8 służby zdrowia.

¹⁰ CAW I.303.3.692 Tabele należności materiału saperskiego pułku piechoty (Sztab Główny – Oddział I. L.dz. 5001/Mob./Mat. 36), Warszawa 1937 z późniejszymi zmianami.

¹¹ CAW I.303.3.692 Tabele należności materiału taborowego pułku piechoty (Sztab Główny – Oddział I. L.dz. 5001/Mob./Mat.36), Warszawa 1937 z późniejszymi zmianami.

¹² Zestawienie sprzętu sanitarnego pułku piechoty ustalono na podstawie załącznika do pisma z dnia 24 czerwca 1939 roku nr I.dz. 595/Mob.39 w sprawie środków przewożonych na materiały sanitarne w oddziałach, skierowanego do szefa Biura Administracji Armii M.S.Wojsk. przez płk lek. dr Kamińskiego. (kopia w zbiorach autora).

1. Punkt batalionowy opatrunkowy (zestaw Nr 5-I): 2 skrzynie nr 1 i 2, 3 walizy brezentowe, podstawa do noszy wysoka, beczka na wodę 30 litrowa.

2. Punkt batalionowy opatrunkowy (zestaw Nr 5-II): 30 kg chloru technicznego, skrzynka do gotowania, 20 kg żywności leczniczej do punktu opatrunkowego, sprzęt różny (lampka, bańka na naftę, świece);

3. 1 para noszy połowych.

4. 1 wózek ręczny, dwukołowy, do przenoszenia rannych.

5. Zestaw rat.-pgaz. (nr 8-I-A): skrzynka na butle z tlenem, skrzynka na leki, skrzynka na środki neutralizujące (chlorek techniczny).

6. Zestaw rat.-pgaz. (nr 8-II-A): 1kg annogenu w opakowaniach.

7. Przyrząd natryskowy przenośny mały.

Dodatkowo 48 opatrunków osobistych (54 przy zaprzęgach jednokonnych).

Organa kwatermistrzowskie jednostek pozabatalionowych pułku piechoty (etat nr 2)

1. Kwatermistrz (na etacie dowództwa pułku). Był przełożonym organów kwatermistrzowskich i dowódcą administracyjnym jednostek pozabatalionowych.

2. Płatnik (kapitan/porucznik) i jeden strzelec (ordynans osobisty) uzbrojony w karabinek z bagnetem.

- podoficer rachunkowy i pisarz (sierżant i starszy strzelec), uzbrojeni w karabinek z bagnetem i pistolet.

- szewcy (starszy strzelec i strzelec) uzbrojeni w karabinki z bagnetami.



Orkiestra pułku piechoty w umundurowaniu połowym. Etat przewidywał 24 etaty dla orkiestrantów, uzbrojonych w bagnety.

Fot. ze zbiorów ?????????

- wóz płatnika (strzelec), uzbrojony w karabinek z bagnetem. Wóz taborowy dwukonny.

3. Oficer żywnościowy (porucznik) i jeden strzelec (ordynans osobisty) uzbrojony w karabinek z bagnetem. Koń wierzchowy.

- podoficer rachunkowy (sierżant) uzbrojony w pistolet.
- Tabor żywnościowy – 1 sekcja (plutonowy, starszy strzelec, 7 strzelców), uzbrojonych etatowo w pistolet, bagnety, 8 karabinków z bagnetami, rkm wz. 28. 12 koni taborowych. 6 wozów taborowych (12 przy zaprzęgach jednokonnych – etat zwiększony o 6 strzelców uzbrojonych w karabinki z bagnetami). Skrzynka do gotowania.
- Tabor żywnościowy – 2 sekcja (kapral, starszy strzelec, 7 strzelców), uzbrojonych etatowo w pistolet, bagnety, 8 karabinków z bagnetami, rkm wz. 28. 12 koni taborowych. 6 wozów taborowych (12 przy zaprzęgach jednokonnych – etat zwiększony o 6 strzelców uzbrojonych w karabinki z bagnetami). Skrzynka do gotowania..

4. **Podoficer broni** (plutonowy) uzbrojony w pistolet.

5. **Podoficer weterynaryjny** (plutonowy) uzbrojony w pistolet.

• podkuwacze (kapral, starszy strzelec i strzelec), uzbrojeni w trzy karabinki z bagnetami.

6. **Rymarze** (starszy strzelec i strzelec) uzbrojeni w dwa karabinki z bagnetem.

• wóz warsztatowy (strzelec), uzbrojony w karabinek z bagnetem. Wóz taborowy do przewożenia zestawów dla podkuwaczy, szewców i rymarzy. (2 wozy przy zaprzęgach

jednokonnnych – etat zwiększony o 1 strzelca uzbrojonego w karabinek z bagnetem).

Łącznie: 36 żołnierzy (47 żołnierzy przy zaprzęgach jednokonnych)

oficerów 2 (1 oficer broni i 1 służb)

sierżantów 2

plutonowych 3

kaprali 2

starszych strzelców 6

strzelców 21 (34 strzelców przy zaprzęgach jednokonnych)

1 koń wierzchowy

28 koni pociągowych taborowych.

Tabela należności materiału uzbrojenia: 28 karabinków z bagnetami i sznurami do czyszczenia (41 karabinków z bagnetami i sznurami do czyszczenia przy zaprzęgach jednokonnych), etatowe 6 pistoletów zastąpiono bagnetami, do etatowych 2 bagnetów dodano 4 sztuki zamiast pistoletów oraz 2 pistolety oficerów nie uwzględnione w etacie. Sznur do karabinków: 28 szt. (32 szt.). 2 rkm wz. 28, 2 oporzędzenia i niezbędniki do rkm wz. 28 oraz dwie lawetki przeciwlotnicze. Hełm¹³ z podpinką: 36 szt. (49 szt. przy zaprzęgach jednokonnych). Ilość przydzielonych jednostek ognia: do karabinków – 112 j.o. (164 j.o. przy 41 karabinkach) oraz 8 j.o. dla rkm. Maski przeciwgazowe: 34 szt. (47 masek przy zaprzęgach jednokonnych).

13 Należność wojenna pokrywana przez Ministerstwo Spraw Wojskowych.

Tabela należności materiału saperskiego przewidywała 5 wyposażenia saperskich wozu dla każdej sekcji taboru żywnościowego oraz dla płatnika i wozu warsztatowego. 1 piła poprzeczna.

Tabela należności materiału taborowego: 14 wozów taborowych dwukonnych (lub 28 z mobilizacji jednokonnych), 14 uprzęży taborowych (lub 28 z poboru), 1 rząd wierzchowy, zestaw narzędzi majstra podkuwacza, kuźnia polowa oraz zestaw narzędzi torby podkuwacza, zestaw narzędzi rymarsko-siodlarskich. Przedmioty zapasowe, dodatkowe i przybory końskie przewidziane były w tabeli należności materiału taborowego pomocniczego. Materiały opałowe: 73 kg koksu ogrzewniczego. Materiały pędne i smary: 2 litry nafty zwyczajnej rafinowanej w bańce 2 oraz 7 kg smaru do osi w dwóch puszkach na smar (2 i 5).

Kompania gospodarcza pułku piechoty (etat nr 3)

1. **Dowódca kompanii** (kapitan) i jeden strzelec uzbrojony w karabinek z bagnetem – ordynans osobisty. Etatowo koni wierzchowy.

2. Funkcyjni:

- sierżant szef (starszy sierżant), uzbrojony w pistolet.
- podoficer broni i gazowy (plutonowy), uzbrojony w pistolet.
- podoficer gospodarczy (plutonowy), uzbrojony w pistolet.
- podoficer furazowy (kapral), uzbrojony w karabinek z bagnetem.

3. Orkiestra:

- kapelmistrz (podoficer służb), uzbrojony w karabinek z bagnetem.
- orkiestranci (starszy sierżant, dwaj sierżanci, dwaj plutonowi, czterech kaprali, pięciu starszych strzelców, 10 strzelców) uzbrojonych w bagnety oraz woźnica (strzelec) uzbrojony w karabinek z bagnetem. Wóz taborowy z zaprzęgiem dwukonnym. Przy dwóch wozach jednokonnych etat zwiększony o jednego strzelca uzbrojonego w karabinek z bagnetem.

4. Tabor:

- stołownia oficerska (kapral, strzelec) oraz strzelec (woźnica) uzbrojeni w karabinki z bagnetem.
- kuchnie polowe i kucharze (2 starszych strzelców, 6 strzelców), uzbrojonych w karabinki z bagnetami. 2 kuchnie polowe w zaprzęgu czworokonnym.
- wozy przykuchenne (2 strzelców – woźniców) uzbrojonych w 2 karabinki z bagnetami. Przy 4 wozach jednokonnych etat zwiększony o dwóch strzelców uzbrojonych w karabinki z bagnetami.
- wozy furazowe (drabiniaste) – (3 strzelców- woźniców) uzbrojonych w karabinki z bagnetami. 3 wozy taborowe dwukonne. Przy 6 wozach jednokonnych etat zwiększony o 3 strzelców uzbrojonych w karabinki z bagnetami.
- wozy kancelaryjno-bagażowe (2 strzelców – woźniców) uzbrojonych w karabinki z bagnetami. Przy 4 wozach jednokonnych etat zwiększony o 2 strzelców uzbrojonych w karabinki z bagnetami.
- luzacy do koni oficerskich (3 strzelców) uzbrojonych w karabinki z bagnetami.
- wóz amunicyjny (strzelec) woźnica uzbrojony w karabinek z bagnetem. Wóz taborowy z zaprzęgiem dwukonnym. Przy dwóch wozach jednokonnych etat zwiększony o jednego strzelca uzbrojonego w karabinek z bagnetem.

szony o jednego strzelca uzbrojonego w karabinek z bagnetem.

Łącznie: 55 żołnierzy (65 żołnierzy przy zaprzęgach jednokonnych)

oficerów 2 (1 oficer broni i 1 służb)

starszych sierżantów 2

sierżantów 2

plutonowych 4

kaprali 6

starszych strzelców 8

strzelców 31 (41 strzelców przy zaprzęgach jednokonnych)

1 koń wierzchowy

28 koni pociągowych taborowych.

Tabela należności materiału uzbrojenia: etatowe 26 karabinków z bagnetami i sznurami do czyszczenia zwiększono o 1 karabinek z bagnetem przewidzianym zamiast pistoletu (37 przy zaprzęgach jednokonnych), 24 etatowe luźne bagnety zwiększono o 1 bagnet wydawany zamiast pistoletów, 3 etatowe pistolety zastąpiono 2 luźnymi bagnetami oraz 2 pistolety oficerów nie uwzględnione w etacie. Pułkowa skrzynka rusznikarska z przyborami, narzędziami specjalnymi i sprawdzianami pułkowej skrzynki rusznikarskiej. 5 skrzynek z częściami zapasowymi do kb i kbk (3 zestawy dla kb i 2 zestawy dla kbk). Skrzynka rusznikarska kompanii km wraz z przyborami, narzędziami specjalnymi i sprawdzianami. 55 hełmów z podpinkami¹⁴ (65 przy zaprzęgach jednokonnych). **Ilość przydzielonych jednostek ognia:** do karabinków – 108 j.o. (148 j.o. przy zaprzęgach jednokonnych), oraz 1 zestaw do pistoletu. Maszki przeciwgazowe: 55 (65 przy zaprzęgach jednokonnych).

Tabela należności materiału taborowego: 10 wozów taborowych dwukonnych z uprzęgami¹⁵. Dwie uprzęże czwórkowe do zaprzęgu mieszanego kuchni polowej. 1 rząd wierzchowy. Przedmioty zapasowe, dodatkowe i przybory końskie przewidziane były w tabeli należności materiału taborowego pomocniczego.

Tabela należności materiału saperskiego przewidywała 3 wyposażenia saperskie wozu dla wozu amunicyjnego, wozów furazowych i wozów kancelaryjno-bagażowych. 1 piła poprzeczna.

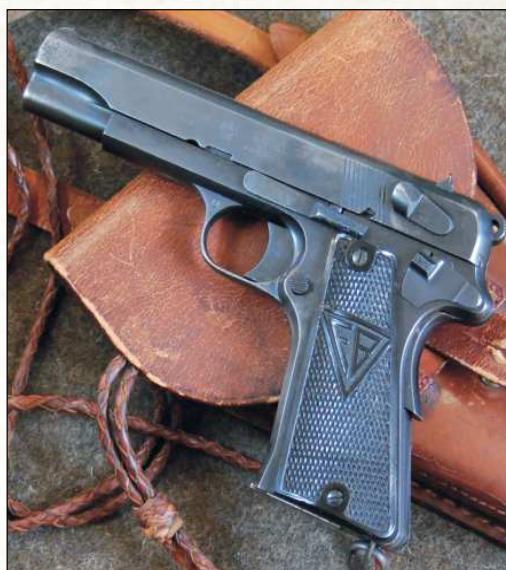
Liczba wozów taborowych w WP

nazwa sprzętu	zapotrzeb. mob.	przewidywane na 1 IV 1939	uwagi
wóz tab. 2-kon.	99687	93653*	z tego 83294 z poboru
wóz tab. 1-kon.	12182	12182	

* ponadto 12513 wozów 1-konnych z poboru, jako surogat 2-konnych; Rezmer W., *Operacyjna służba sztabów WP w 1939 r.*, Toruń 1993, s.172-173, tabela 9

14 Staraniem MSWojsk. w terminie późniejszym.

15 W razie braku wozów taborowych parokonnych miano je wozami jednokonnymi w podwójnej ilości z poboru.



Pistolet wz. 1935 Vis kal. 9 mm Parabellum – jeden z popularniejszych wzorów broni krótkiej w Wojsku Polskim.

Fot. ze zbiorów Janusza Cięciela

Rkm wz. 1928 na lawecie przeciwlotniczej wz. 1929, z nalożonymi urządzeniami celowniczymi do ognia przeciwlotniczego. Po między nogami lawety widoczna skrzynia z zapasowymi lufami do rkm. W 1939 roku dwa rkm z lawetami przeciwlotniczymi służyły do obrony przeciwlotniczej taboru żywnościowego pułku.

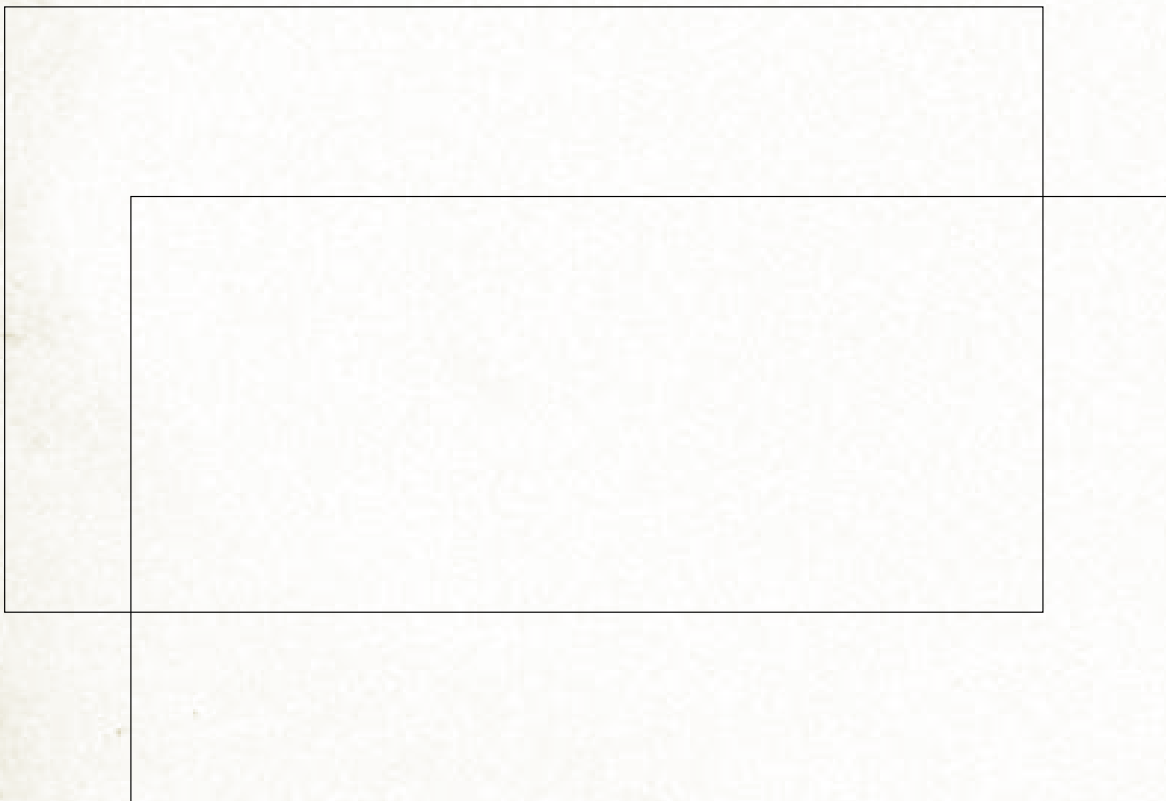
Fot. ze zbiorów ART MAGAZINE.pl

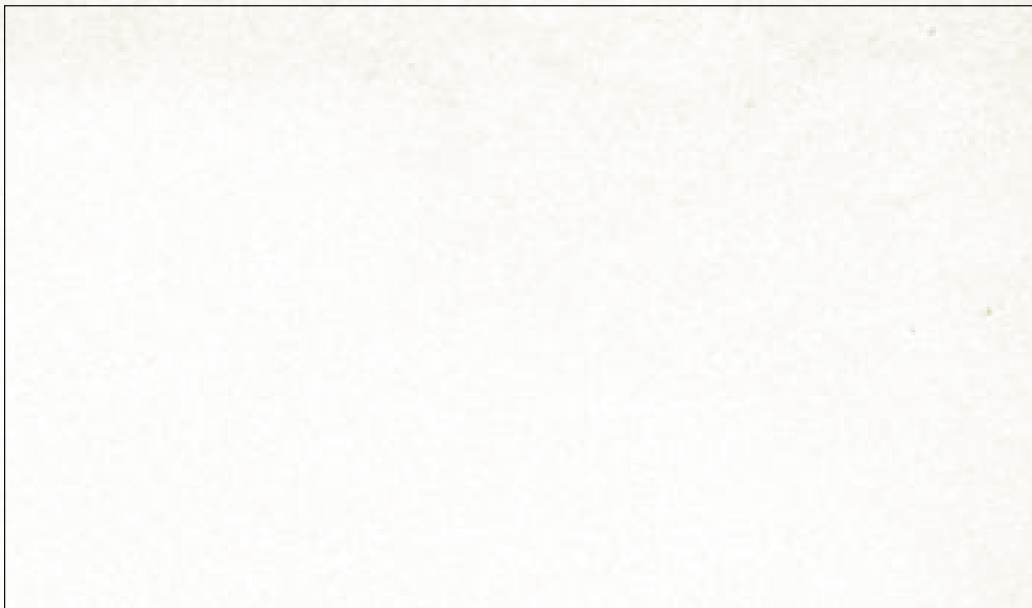


Kuźnie polowe wraz z wyposażeniem znajdowały się w etacie dowództwa pułku i organów kwatermistrzowskich jednostek pozabatalionowych. Widoczna na zdjęciu kuźnia prezentowana jest w muzeum w Sochaczewie wraz z narzędziami odnalezionymi na terenie wrześniejszej bitwy nad Bzurą. Kuźnię można składać do transportu w taborze, a stanowisko kowalskie organizować w niemalże każdych warunkach polowych. Fot. ze zbiorów ART MAGAZINE.pl

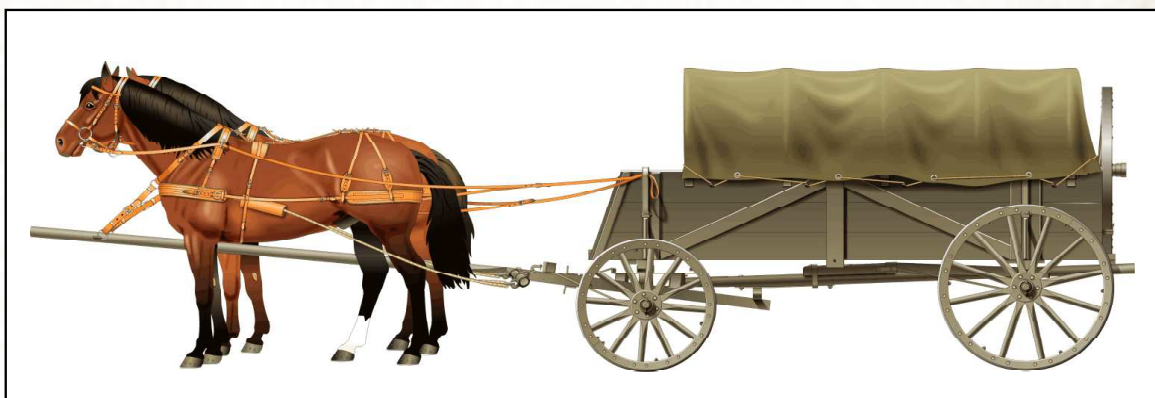


Samochód ciężarowy Polski Fiat 621 używany w pułkach piechoty. *Rys. Jarosław Wróbel*





Pluton łączności pułku piechoty podczas defilady.



Wóz taborowy wz. 1935 - jeden z kilku typów wozów taborowych Wojska Polskiego. Wraz z wozem wz. 1919 należał do typu rozworowego. Wozy wzorów 1931 i 1933 należały do typu sworzniowego. Pułk piechoty dysponował ok. 70 dwukonnymi wozami taborowymi. Podczas mobilizacji były uzupełniane wozami cywilnymi, które w przeciwieństwie do wozów wojskowych nie zawsze znajdowały się w dobrej kondycji. Rys. Krzysztof Halađaj

Przykłady stanów pułków piechoty po mobilizacji marcowej 1939 roku

22 pułk piechoty

jednostka	stan faktycznie obecnych													konie			uruchomione środki mechaniczne					Data sporządzenia							
	oficerowie			podoficerowie						podch.		szeregowcy	per.cyw.		wierzchowe	artyleryjskie	pociągowe „m”	wozy z poboru	sam. osob.	Sam. ciężarowe	ciągniki		motocykle	rowery					
	sf. stalej	st. spoczynku	rezerwy	zawodowi	nadterminowi	zas. służb. woj.	st. spoczynku	rezerwy	razem	sf. stalej	rezerwy		szeregowi z cenzusem	elewi szkół dla małoletnich											starszy rocznik	młodszy rocznik	rezerwiści	razem	urz. i równorz.
22pp	89	-	-	55	13	26	-	286	380	4	15	-	-	476	-	2350	2826	-	-	44	19	10	77	-	1	-	1	13	10.05.1939
	4	-	-	15	-	-	-	6	21	4	15	-	-	476	-	2350	2826	-	-	76	5	561	1	-	-	-	-	61	
22pp	88	-	-	54	13	32	1	285	385	4	16	-	-	470	-	2352	2823	-	-	44	19	10	77	-	1	-	1	13	20.05.1939
	4	-	-	15	-	-	1	6	22	4	16	-	-	470	-	2352	2823	-	-	76	5	561	1	-	-	-	-	61	
Baon pozostałości 22pp	28	-	-	42	21	12	-	1	76	1	3	119	15	130	698	10	838	1	1	-	-	-	13	-	1	-	-	-	20.05.1939
	5	-	-	18	-	-	2	-	20	1	3	119	15	130	698	10	838	1	1	-	-	4	13	-	-	-	-	-	
22pp	80	-	-	52	17	35	1	296	401	4	16	1	-	462	-	2347	2809	-	-	48	19	-	76	-	1	-	1	12	01.06.1939
	12	-	-	14	-	1	1	5	21	4	16	1	-	462	-	2347	2809	-	-	51	197	381	1	-	-	-	-	62	

34 pułk piechoty

jednostka	stan faktycznie obecnych													konie			uruchomione środki mechaniczne					Data sporządzenia							
	oficerowie			podoficerowie						podch.		szeregowcy	per.cyw.		wierzchowe	artyleryjskie	pociągowe „m”	wozy z poboru	sam. osob.	Sam. ciężarowe	ciągniki		motocykle	rowery					
	sf. stalej	st. spoczynku	rezerwy	zawodowi	nadterminowi	zas. służb. woj.	st. spoczynku	rezerwy	razem	sf. stalej	rezerwy		szeregowi z cenzusem	elewi szkół dla małoletnich											starszy rocznik	młodszy rocznik	rezerwiści	razem	urz. i równorz.
34pp	89	-	-	55	13	26	-	286	380	4	15	-	-	476	-	2350	2826	-	-	44	19	10	77	-	1	-	1	13	10.05.1939
	4	-	-	15	-	-	-	6	21	4	15	-	-	476	-	2350	2826	-	-	76	5	561	1	-	-	-	-	61	
34pp	88	-	-	54	13	32	1	285	385	4	16	-	-	470	-	2352	2823	-	-	44	19	10	77	-	1	-	1	13	20.05.1939
	4	-	-	15	-	-	1	6	22	4	16	-	-	470	-	2352	2823	-	-	76	5	561	1	-	-	-	-	61	
Baon pozostałości 34pp	28	-	-	42	21	12	-	1	76	1	3	119	15	130	698	10	838	1	1	-	-	-	13	-	1	-	-	-	20.05.1939
	5	-	-	18	-	-	2	-	20	1	3	119	15	130	698	10	838	1	1	-	-	4	13	-	-	-	-	-	
34pp	80	-	-	52	17	35	1	296	401	4	16	1	-	462	-	2347	2809	-	-	48	19	-	76	-	1	-	1	12	01.06.1939
	12	-	-	14	-	1	1	5	21	4	16	1	-	462	-	2347	2809	-	-	51	197	381	1	-	-	-	-	62	

jednostka	stan faktycznie obecnych										podoch.				szeregowcy				per.cyw.				konie				uruchomione środki mechaniczne				Data sporządzenia
	podoficerowie					podch.					szeregowcy				per.cyw.				konie				uruchomione środki mechaniczne								
	sl. stajel	sr. spoczynku	rzeczy	zawodowi	nadterminowi	zas. służb. woj.	sr. spoczynku	rzeczy	razem	sl. stajel	rzeczy	szeregowi z cenzusem	elewi szkół dla małoletnich	starszy rocznik	młodszy rocznik	rzeczywici	razem	urz. i równorz.	n.l.c.i i równ.	wierzchowe	artyweryjskie	pociągowe „m”	wozy z poboru	sam. osob.	Sam. ciężarowe	ciągniki	motocykle	rowery			
35pp	89	-	-	55	13	26	-	286	380	4	15	-	-	476	-	2350	2826	-	-	44	19	10	77	1	1	-	-	13	10.05.1939		
35pp	4	-	-	15	-	-	6	21	21	4	15	-	-	476	-	2350	2826	-	-	76	5	561	77	1	-	-	61	10.05.1939			
35pp	88	-	-	54	13	32	1	285	385	4	16	-	470	-	2352	2823	-	-	44	19	10	77	-	1	-	-	61	20.05.1939			
Baon pozostalości 35pp	4	-	-	15	-	-	6	22	22	4	16	-	470	-	2352	2823	-	-	76	5	561	77	1	-	-	-	61	20.05.1939			
Baon pozostalości 35pp	28	-	-	42	21	12	-	1	76	1	3	15	130	698	10	838	1	1	-	-	-	13	-	-	-	-	-	20.05.1939			
35pp	5	-	-	18	-	-	2	20	20	4	16	-	462	-	2347	2809	-	-	48	19	-	76	-	1	-	-	12	01.06.1939			
35pp	80	-	-	52	17	35	1	296	401	4	16	-	462	-	2347	2809	-	-	51	197	381	76	1	-	-	-	62	01.06.1939			
35pp	12	-	-	14	-	1	1	5	21	4	16	-	462	-	2347	2809	-	-	51	197	381	76	1	-	-	-	62	01.06.1939			

Pułton łączności pułku piechoty (należał gospodarzo do kompanii gospodarczej pułku) (etat nr 4)

Za łączność w pułku piechoty odpowiadał oficer łączności, którego etat przydzielono do etatu dowództwa pułku. Oficerowi temu podlegały: pułkowy pluton łączności oraz trzy batalionowe plutony łączności. Dowódca plutonu łączności był zarazem zastępcą oficera łączności pułku¹. Zadaniem dowódcy było ponadto prowadzenie dziennika mobilizacyjnego i ewidencji sprzętu łączności bieżącego i złożonego w magazynach mobilizacyjnych.

1. Dowódca plutonu (chorąży) uzbrojony w pistolet i luzak (strzelec) uzbrojony w karabinek z bagnetem. Koń wierzchowy.

2. Zastępca dowódcy plutonu i podoficer sprzętowy (sierżant) uzbrojony w pistolet.

1. patrol telefoniczny (kapral, starszy strzelec, 3 strzelcy²) uzbrojeni w 5 karabinków z bagnetami. Wóz specjalny z zaprzęgiem dwukonnym.

2. patrol telefoniczny (kapral, starszy strzelec, 2 strzelcy) uzbrojeni w 4 karabinki z bagnetami.

3., 4. i 5. patrole telefoniczne (trzej kaprale, trzech starszych strzelców, 9 strzelców) uzbrojeni w 15 karabinków z bagnetami. Każdy patrol wyposażony w biedkę w zaprzęgu jednokonnym.

Patrol radio-korespondencyjny (plutonowy, starszy strzelec, 4 strzelców – w tym jeden woźnica) uzbrojonych w karabinki z bagnetami. Radiostacja na taczance z zaprzęgiem dwukonnym.

2 patrole łączności z lotnikiem (2 starszych strzelców, 4 strzelców) uzbrojonych w 6 karabinków z bagnetami.

Patrol kolarzy (kapral, starszy strzelec, 4 strzelców) uzbrojonych w karabinki z bagnetami. Wyposażenie 6 rowerów.

Pluton posiadał 2 zestawy kociołków do gotowania.

Łącznie: 45 żołnierzy

Chorąży 1

Sierżant 1

Plutonowy 1

kaprali 6

starszych strzelców 9

strzelców 27

1 koń wierzchowy

7 koni pociagowych taborowych.

Tabela należności materiału uzbrojenia: 43 karabinki z bagnetami i sznurami do czyszczenia, oraz 1 pistolet i 1 pistolet chorążego nie uwzględniony w etacie. 4 pistolety do naboju sygnałowych. 45 hełmów (miały być dostarczone w czasie późniejszym przez M. S. Wojsk.)Przyrządy optyczne i miernicze: 4 lornetki pryzmatyczne, 4 busole kieszonekowe zwykłe, 4 busole kierunkowe wz. K.M. (mogły być zastąpione 4 busolami kieszonekowymi). Amunicja: 172 jednostki ognia do kbk, 1 jednostka ognia do pistoletu, 4 zestawy 25 mm naboju sygnałowych.

1 Piechota 1939-1945, Zeszyt 9-10, Wrzesień – Grudzień 1974, Londyn, str. 3. Opisany etat różni się od ustaleń podanych w „Piechocie” przede wszystkim brakiem 5 gońcami motocyklowymi, których posiadany przeze mnie etat nie przewidywał, co wymaga potwierdzenia i zbadania zasobów archiwalnych.

2 W tym 1 woźnica dla wozu wspólnego dla 1. i 2. patrolu telefonicznego.



Pluton łączności pułku piechoty podczas defilady. Fot. ze zbiorów Centralnego Archiwum Wojskowego



Rozkładanie linii telefonicznej przez patrol telefoniczny. Fot. ze zbiorów Centralnego Archiwum Wojskowego

Tabela należności materiału taborowego: wóz specjalny miał zostać zastąpiony dwukonnym wozem taborowym z uprzężą taborową. Taczanka radiowa z uprzężą dwukonną z natylnikami³. 3 biedki telefoniczne z uprzężami jednokonnymi. 1 rząd wierzchowy. Przedmioty zapasowe, dodatkowe i przybory końskie przewidziane były w tabeli należności materiału taborowego pomocniczego.

Tabela należności materiału saperskiego przewidywała 2 wyposażenia saperskie wozu dla radiostacji i wozów specjalnych. 1 piła poprzeczna dla biedek patroli telefonicznych. 24 łopatk piechoty – po 3 zestawy dla każdego patrolu telefonicznego, po jednym zestawie dla każdego patrolu radio i łączności z lotnikiem, 6 zestawów dla patrolu kolarzy. 8 toporów II przewidziano po jednym zestawie każdego patrolu: telefon, radio i łączności z lotnikiem.

³ Pokrycie z użytku bieżącego lub zapasu mobilizacyjnego.

Tabela należności materiału łączności⁴: 3 zestawy łącznicy telefonicznej 10-liniowej (ind.-bręcz.) – zest. II-30; 5 zestawów telefonicznych patrolowych typ I (III-35/1), 5 zestawów telefonicznych patrolowych typ I (III-35/2), zestaw narzędzi do wykonywania linii stałych (III-65/I); 2 zestawy płacht tożsamości pułku piechoty (IV-50); zestaw radiostacji N1/T. – taczankowej (V-20/a); zestaw dla mechanika telefonu (VI-5), 50 ogniw nalewnych NON II (zapasowych); 5 litrów oleju oświetleniowego w bańce do latarek patrolowych; przybory i materiały kancelaryjne: 5 gumek ołówkowych, 20 arkuszy kalki ołówkowej, 100 kopert 114x62 mm, 5 ołówków grafitowych, 5 ołówków anilinowych, 10 bloków papieru pisarskiego drzewnego (czystego) 210x295 mm, 10 bloków papieru pisarskiego drzewnego (w kratkę) 210x295 mm; druki: 20 bloków blankietów tele/fonogramów, 5 sztuk dzienników pracy, 15 rulonów nalepek.

Pluton pionierów pułku piechoty (podlegał gospodarczo do kompanii gospodarczej pułku) (etat nr 5)

Pluton pionierów składał się ze specjalistów i sprzętu do prac pionierskich piechoty. Dostarczał także kierowników zespołów do większych prac nad umocnieniem terenu, wykonywanych przez oddziały strzeleckie. Do zadań pionierskich należało:

- budowa stanowisk ogniowych (dołów i rowów strzeleckich, dołów dla ręcznych i ciężkich karabinów maszynowych, stanowisk ogniowych dla granatników, moździerzy piechoty, a nawet przygotowywanie stanowisk artylerii);
- maskowanie i umacnianie stanowisk ogniowych (odziewanie darnią, koszami szańcowymi, workami z piaskiem, faszyną itd.
- oczyszczanie przedpola z wszystkiego co ogranicza pole ostrzału i ułatwia przeciwnikowi wstrzeliwanie się (wycinka drzew i krzewów, burzenie budynków, murów)
- budowa sieci łączności pomiędzy stanowiskami ogniomymi (w rowach kablowych lub na tyczkach);
- budowa przeszkód przeciwko piechocie nieprzyjaciela, sztucznych: drutowych stałych (plot kolczasty, sieć kolczasta niska, potykacze), przenośnych (kozły kolczaste, jeże), składanych (walce kolczaste) oraz naturalnych: zasieków (z powalonych drzew), zawałów leśnych;
- budowa przeszkód przeciwko broni pancernej, naturalnych (zalewy, zabagnienia) i sztucznych (zagrody minowe, leje, zagrody z szyn lub pali, dołów – pułapek, rowów, sztucznych nasypów, barykad);
- budowa schronisk, schronów oraz przygotowanie do obrony istniejących budowli stałych (rowów przydrożnych, nasypów, budynków, barykadowanie ulic);
- niszczenie i przekraczanie przeszkód (tworzenie wyłomów szturmowych i niszczenie przeszkód druczianych przy pomocy narzędzi lub materiałów wybuchowych, przekraczanie przeszkód druczianych, naelektryzowanych, pól i zagród minowych, usuwanie zalewów, przekraczanie zasiek);
- niszczenie torów kolejowych, brodów, dróg, grobli, linii telefonicznych i telegraficznych, stacji kolejowych

⁴ CAW I.303.3.692 Tabele należności materiału łączności pułku piechoty (Sztab Główny – Oddział I. L.dz. 5001/Mob./Mat.36), Warszawa 1937 z późniejszymi zmianami.

Rozkładanie drutowej linii telefonicznej przy użyciu rososzki.

Rys. Jarosław Wróbel



Nawiązywanie łączności przy użyciu telefonu polowego.

Fot. ze zbiorów Centralnego Archiwum Wojskowego

- (wysadzanie zwrotnic, wież wodociągowych), niszczenie przejętej broni, amunicji, samochodów, przygotowywanie pułapek na pociągi pancerne itp.;
- przekraczanie rzek (wyszukiwanie brodów, tyczenie przepraw po lodzie i przez moczary, budowa kładek bojowych na rzekach o szerokości do 60 m: workowych P-wz. 1929 i zastępczych, budowa przystani i promów z pontonów, łodzi brezentowych, materiału etatowego kładki workowej itd.);
 - przygotowywanie miejsc biwakowych (maskowanie naturalne i sztuczne, ustawianie namiotów polowych, budowa płotów, ziemianek, wnęk do gotowania, osłon dla kuchni polowych, pomieszczeń dla koni, wykonanie studni polowych, ustępów polowych).

1. **Dowódca plutonu** (kapitan – porucznik) i jeden strzelec (ordynans osobisty) oraz koń wierzchowy dla dowódcy plutonu. Strzelec uzbrojony był w karabinek z bagnetem. Dowódca plutonu pionierów był technicznym doradcą dowódcy pułku oraz kierownikiem prac pioniersko-saperskich. Miał uprawnienia dowódcy kompanii, jego zadaniem było prowadzenie dziennika mobilizacyjnego i konserwacja sprzętu pionierskiego bieżącego i mobilizacyjnego oraz prowadzenie księgowości.

2. Poczec dowódcy:

- - zastępca dowódcy plutonu (sierżant) uzbrojony w pistolet).
- - podoficer sprzętowy (kapral) uzbrojony w karabinek z bagnetem.

3. Drużyny pionierów:

1. drużyna:
- - drużynowy (plutonowy) uzbrojony z karabinek z bagnetem.
 - - zastępca drużynowego (kapral) uzbrojony w karabinek z bagnetem.
 - - pionierzy (starszy strzelec oraz 9 strzelców) – uzbrojeni w 10 karabinków z bagnetami.
- 2., 3., 4. drużyna jak 1.

4. Tabor:

- wozy sprzętowe (2 strzelców), dwa wozy taborowe z dwoma zaprzęgami dwukonnymi. Uzbrojenie dwa karabinki z bagnetami. W przypadku wystawienia 4 wozów jednokonných etat zwiększano o dwóch strzelców uzbrojonych w karabinki z bagnetem.

W wozie sprzętowym nr 1 przewożono: narzędzia do robót ziemnych (4), narzędzia do robót drzewnych (3 zestawy małe), narzędzia stolarsko-ciesielskie, narzędzia do budowy przeszkód druczianych, sprzęt do budowy lekkich mostów i kładek, 2 małe zestawy lin konopnych, sprzęt oświetleniowy, 10 kg drutu stalowego miękkiego ocynkowanego 2, 8 kg gwoździ 120, 8 kg gwoździ 160, 25 kg klamer ciesielskich prostych 320, młot 60 kg do wbijania pali, 10 siatek⁵ do maskowania 2 x 3 m.

W wozie sprzętowym nr 2 przewożono: mały zestaw narzędzi kowalskich, koło ratunkowe, naczynia i materiały do farbomaskowania⁶, trzonek zapasowy, 10 kg drutu stalowego miękkiego ocynkowanego 2, 8 kg gwoździ 120, 8 kg gwoździ 160, 25 kg klamer ciesielskich prostych 225, roz-

5 Należność wojenna pokrywana przez Ministerstwo Spraw Wojskowych.

6 Należność wojenna pokrywana przez Ministerstwo Spraw Wojskowych.

pylacz⁷ do farby, 10 kg stali węglowej okrągłej W-13, 10 kg stali węglowej prostokątnej W-40x5, 3 kg szpagatu konopnego 2, 20 kg koksu ogrzewniczego, bańkę z 5 litrami nafty. - biedka amunicyjna (strzelec), zaprzęg biedki jednokonnej. Uzbrojenie strzelca – karabinek z bagnetem.

W pojeździe transportowano: 2 duże zestawy trotylowej amunicji wybuchowej, 1 duży zestaw sprzętu do zapalania zwykłego, duży zestaw sprzętu do zapalania elektrycznego, sprzęt minerski pomocniczy, duży zestaw materiałów zapalających zwykłych, duży zestaw materiałów zapalających elektrycznych, duży zestaw materiałów⁸ izolacyjnych i pomocniczych do spraw minerskich, 4 pudełka zapalek, 1 kg świec.

- wozy pod kładkę (1 kapral i 6 strzelców), 6 wozów dwukonnych, uzbrojenie 7 karabinków z bagnetami. W przypadku mobilizowania 12 wozów jednokonnych etat zwiększał się o 6 strzelców uzbrojonych w karabinki z bagnetami.

Na wozach przewożono: 60 m kładki workowej wz. 1929 oraz zapas części do kładki w postaci: 8 sztuk worków kładkowych, 3 trzeciaków, 40 więzadeł.

Łącznie: 62 żołnierzy (70 żołnierzy przy zaprzęgach jednokonnych)

oficerów 1 (1 oficer broni)
sierżantów 1
plutonowych 4
kaprali 6
starszych strzelców 4
strzelców 46 (54 strzelców przy zaprzęgach jednokonnych)
koni wierzchowych 1
koni taborowych 17
biedka amunicyjna
wozów taborowych 2 (4 – zaprzęgi jednokonne)
wozów pod kładkę 6 (12 – zaprzęgi jednokonne)

Tabela należności materiału uzbrojenia: 60 karabinków z bagnetami i sznurami do czyszczenia (68 karabinków z bagnetami i sznurami do czyszczenia przy zaprzęgach jednokonnych), 1 pistolet, 1 pistolet do nabołów sygnałowych oraz 1 pistolet oficera nie uwzględniony w etacie. 62 hełmy z podpinkami. Przyrządy optyczne i miernicze: 1 lornetka pryzmatyczna oraz busola kieszonkowa zwykła. Ilość przydzielonych jednostek ognia: do karabinków – 240 j.o. (272 j.o. przy 68 karabinkach), 1 j.o. do pistoletu oraz 1 zestaw 25 mm naboii sygnałowych do pistoletu sygnałowego. Maski przeciwgazowe: 62 (70 masek przy zaprzęgach jednokonnych).

Tabela należności materiału saperskiego przewidywała dla plutonu pionierów: 4 szt. przenośnego sprzętu drużyny pionierów, torbę narzędziową zastępcy dowódcy plutonu z dodaną baterią elektryczną, ołówkiem anilinowym dwubarwnym, ołówkiem grafitowym, gumą ołówkową oraz blok meldunkowy⁹, 4 torby narzędziowe dowódcy drużyny pionierów z dodaną baterią elektryczną, ołówkiem

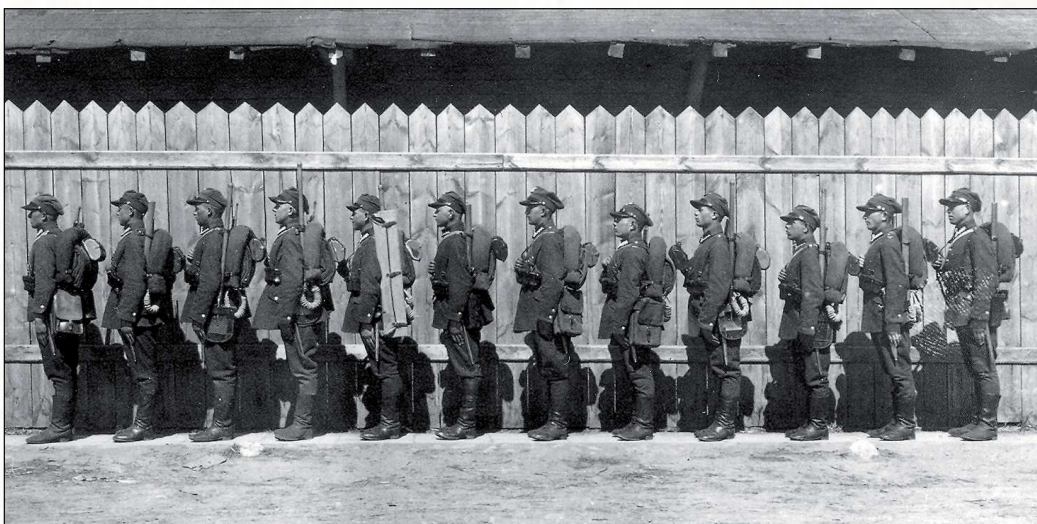
7 Należność wojenna pokrywana przez Ministerstwo Spraw Wojskowych.

8 Dla plutonów mobilizowanych w osłonie pokrywano z zapasów mobilizacyjnych.

9 Zgodnie z par. 22 regulaminu Służby Polowej, cz. II.



Rekonstrukcja umundurowania i wyposażenia pioniera z plutonu pionierów. Umundurowanie nowego wzoru, plecak i chlebak wz. 1933, maska przeciwgazowa w torbie wz. 1932. Karabinek Mauser 7,92 mm wz. 1929. Rekonstruktor z GRH Pionierzy 40 pułku piechoty. *Fot. ze zbiorów autora*



Pododdział saperów z dodatkowym saperskim wyposażeniem indywidualnym. Takie samo wyposażenie indywidualne noszone było przez żołnierzy z plutonu pionierów. *Fot. ze zbiorów Centralnego Archiwum Wojskowego*



Ćwiczenia w maskach przeciwigazowych typu RSC i kombinezonach przeciwioperytowych. Fot. ze zbiorów Centralnego Archiwum Wojskowego

grafitowym, gumą ołówkową i blokiem meldunkowym, 8 toreb narzędziowych zastępcy dowódcy drużyny pionierów oraz 3 wyposażenia saperskie wozów. Pozostały wymieniony w tabeli sprzęt saperski wożony był na wozach i biedce.

Tabela należności materiału taborowego: 8 wozów taborowych dwukonnych (lub 16 z mobilizacji jednokonnych), 8 uprzęży taborowych (lub 16 z poboru), Biedka jednokonna, uprzęż jednokonna, rząd wierzchowy. Przedmioty zapasowe, dodatkowe i przybory końskie przewidziane były w tabeli należności materiału taborowego pomocniczego.

Pluton przeciwigazowy pułku piechoty (etat nr 6) – gospodarczo należał do kompanii gospodarczej pułku.

1. Dowódca plutonu (kpt. – por.) i strzelec – ordynans, uzbrojony w karabinek z bagnetem.

2. Poczec dowódcy:

- zastępca dowódcy plutonu – sierżant, uzbrojony w pistolet.
- goniec – strzelec, uzbrojony w karabinek z bagnetem.
- patrol zwiadowców gazowych (kapral, dwóch starszych strzelców, strzelec) – uzbrojeni w karabinki z bagnetami.

3. Drużyny:

1. drużyna (plutonowy, kapral, 2 starszych strzelców, 8 strzelców (w tym jeden woźnica), uzbrojonych w karabinki z bagnetami. Wóz taborowy z zaprzęgiem dwukonnym.

2. i 3. drużyna – jak drużyna 1.

Przy 6 wozach jednokonnych wyznacza się woźniców ze składu drużyn.

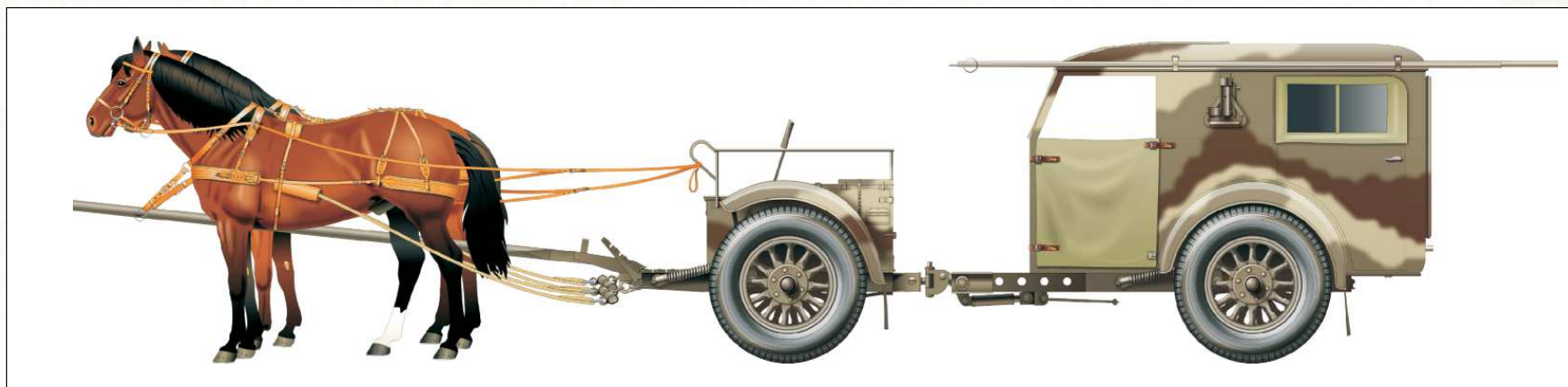
4. Tabor

- wóz na materiał zaczepny – strzelec – woźnica, uzbrojony w karabinek z bagnetem.
 - wóz na materiał zapasowy dla drużyn – strzelec – woźnica, uzbrojony w karabinek z bagnetem.
 - wóz z zapasowym zestawem drużynowym – strzelec – woźnica, uzbrojony w karabinek z bagnetem.
- Przy 6 wozach jednokonnych etat zwiększony o 3 strzelców uzbrojonych w karabinki z bagnetami.

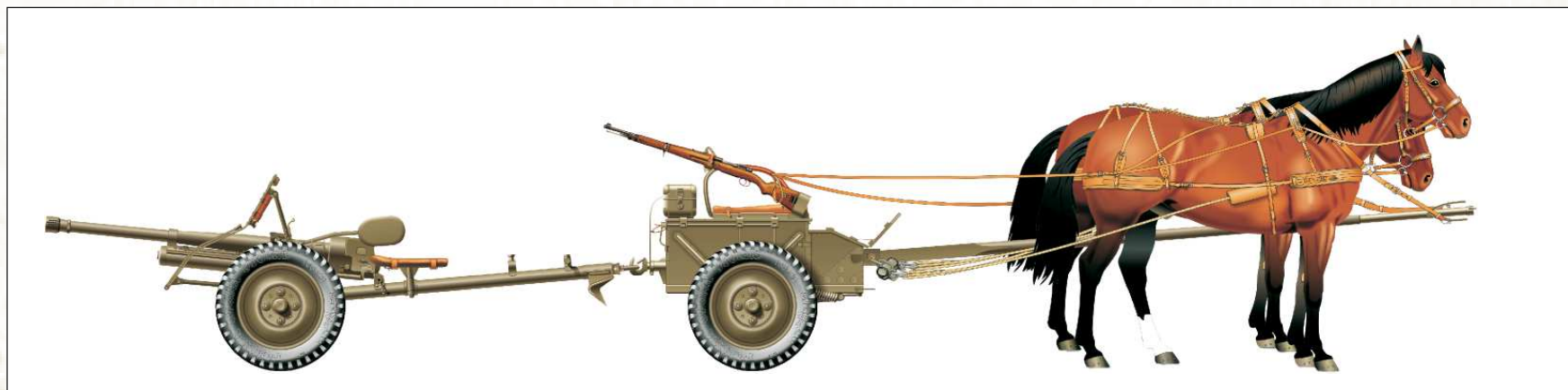
Łącznie: 47 żołnierzy (50 żołnierzy przy zaprzęgach jednokonnych)

- oficerów 1 (1 oficer broni)
- sierżantów 1
- plutonowych 3
- kaprali 4
- starszych strzelców 8
- strzelców 30 (33 strzelców przy zaprzęgach jednokonnych)
- koni taborowych 12
- wozów taborowych 3 (6 – zaprzęgi jednokonne)
- wozów specjalnych 3 (6 – zaprzęgi jednokonne)

Tabela należności materiału uzbrojenia: etatowe 45 karabinków z bagnetami i sznurami do czyszczenia zwiększone o 3 karabinki z bagnetami przy zamianie wozów dwukonnych na jednokonne, 1 etatowy pistolet i pistolet do naboju sygnałowych oraz 1 pistolet oficera nie uwzględniony w etacie. Nie przewidziano hełmów w etacie. Przyrządy optyczne i miernicze: 3 busole kieszonkowe zwykłe. Ilość przydzielonych jednostek ognia: do karabinków – 180 j.o. (192 j.o. przy zaprzęgach jednokonnych), oraz 1 j.o. do



Wóz radiowy - taczanka - wz. 1939 N1/T służył do przewożenia radiostacji nadawczo-odbiorczej N1 wykorzystywanej na szczeblu pułku piechoty do łączności z dowództwem dywizji. Obsługa składała się z 4 radiotelegrafistów i 1 woźnicy. Masa taczanki ze sprzętem stacijnym i częściami zapasowymi wynosiła 675 kg. Pojazd ten przystosowany był także do holowania za samochodem z prędkością nie przekraczającą 30 km/h. Rys. Krzysztof Haladaj



ARMATA PRZECIWPANCERNA 37 mm WZ. 1936 SYSTEMU BOFORS Armata przeciwpancerna 37 mm wz. 1936 Bofors była podstawowym środkiem obrony przed bronią pancerną pułków piechoty i batalionów strzelców Wojska Polskiego. Na szczeblu pułku piechoty istniały kompanie przeciwpancerne, batalionom strzelców przydzielono plutony armatek przeciwpancernych. Na rysunku górnym armata w położeniu bojowym z założonym celownikiem, z opuszczonymi dolnymi częściami tarczy ochronnej i rozłożonymi ogonami, na dole sprężnięta z przodkiem w zaprzęgu dwukonnym, stosowanym w piechocie. Uprząż szorowa. Rys. Krzysztof Haladaj



Zamaskowane stanowisko artyleryjskie armaty wz. 1902/26 artylerii piechoty. Po lewej stronie widoczny jaszcz do przewożenia amunicji.

Fot. ze zbiorów Centralnego Archiwum Wojskowego



Działaczyny przy armacie wz. 1902/26. Żołnierz z obsługi jaszczka umieścić nabój do armaty w nastawnicy, celem ustawienia długości lotu pocisku ze szrapnelami. Ładowniczy przy dziale wprowadza naboju do komory naboju, zamkowy trzyma rączkę otwierania zamka armaty. Fot. ze zbiorów Jacka Habra



Działon artylerii piechoty w marszu. Na pierwszym planie zaprzęg jaszczka z obsługą, na drugim planie zaprzęg armaty. Zdjęcie znakomicie pokazuje długość kolumny jaką tworzył działon. Fot. ze zbiorów Jacka Habra

pistoletu i zestaw 25 mm naboju sygnałowych do pistoletu sygnałowego. Maski przeciwgazowe: 47 (50 zaprzęgi jednokonkowe). Materiały pędne i smary: 0,01 litra oleju F2-75 w bańce 0,1; 2,7 kg wazeliny technicznej w dwóch puszkach (2 i 1). Materiały do konserwacji broni: 1,8 kg pakul, 1,8 szmat.

Tabela należności materiału saperskiego: 3 topory II bez pokrowców i 3 zestawy narzędzi do robót ziemnych dla wozów obrony przeciwgazowej. 1 wyposażenie saperskie wozu taborowego.

Tabela należności materiału taborowego: 6 sztuk wozów taborowych dwukonnych z 6 parami uprzęży taborowej lub 12 wozów jednokonnych z uprzężami z poboru. Przybory zapasowe, dodatkowe i przybory końskie – według odpowiednich norm podanych w tabeli należności materiału taborowego pomocniczego. Materiały opałowe: 30 kg koksu ogrzewniczego. Materiały pędne i smary: 1 litr nafty zwyczajnej rafinowanej w bańce, 3 kg smaru do osi w dwóch puszkach 1 i 2 kg.

Pluton artylerii piechoty (etat nr 7) - gospodarczo należał do kompanii gospodarczej pułku.

W 1928 r. utworzono w pułkach piechoty artylerię towarzyszącą, określaną dla celów organizacyjnych artylerią piechoty¹⁰. Stanowiła ona część składową piechoty, uzupełniała jej uzbrojenie, umożliwiając natychmiastowe wsparcie ogniowe (strzelanie na wprost i do środków ogniowych). Zasadniczą jednostką taktyczną artylerii piechoty był pluton o dwóch działonach.

Plutony te zgodnie z etatem pułku piechoty miały być formowane we wszystkich pułkach piechoty czynnej. Warto dodać, że etat nr 8 przewidywał formowanie baterii artylerii piechoty uzbrojonej w 4 armaty wz. 1902/26. W pierwszej

¹⁰ Instrukcja taktycznego użycia artylerii piechoty (projekt), Warszawa 1928 s.7; określenie „artyleria towarzysząca” było pojęciem z zakresu taktyki.

kolejności baterie te miano formować w dwóch dywizjach piechoty: 1 DP – 1, 5, 6 p.p. oraz 20 DP w 78, 79, 80 p.p., jednak do wybuchu wojny tego nie zrobiono.

Gospodarczo pluton artylerii pułku piechoty podlegał kompanii gospodarczej pułku.

Pododdziały artyleryjskie w polskiej piechocie wyposażano je w armaty 75 mm wz. 1902/26¹¹, które były zmodyfikowaną wersją rosyjskich armat 76,2 mm wz. 1902 („trzycałówki”). W Starachowickich Zakładach Górniczo-Hutniczych przebudowano w latach 1926-1930 ponad czterysta armat – kierując je do dywizjonów artylerii konnej, plutonów artylerii piechoty¹² i pociągów pancernych (oczywiście pewną ilość również do szkół, formacji rezerwowych i jako rezerwę strategiczną). Przeróbka armat (żartobliwie zwanych – „prawosławnymi” dla odróżnienia od francuskich armat wz. 1897) pozwoliła zastosować amunicję 75 mm, używaną w armatach wz. 1897, stanowiących wyposażenie pułków artylerii lekkiej.

¹¹ Dane taktyczno-techniczne 75 mm armaty wz.1902/26. Armata 75 mm o długim odrzucie lufy, płaskotorowa, strzelająca szrapnelami, granatami i pociskami specjalnymi. Największa donośność 10700 m granatem stalowym wz.17, o masie 6,195 kg. Największa szybkostrzelność 10 strz./min. Naboje zespolone. Armata miała zamek śrubowo-zawiasowy, oporopowrotnik hydrauliczno-sprężynowy i jednoogonowe łożo (dźwigar czterosłupowy mieszczący mechanizmy: podniesień i kierunkowy) oraz stalową tarczę ochronną, grubości 7 mm, z górnymi i dolnymi częściami składanymi w czasie marszu. masa działła 1150 kg, długość całkowita działła odprzodkowanego 4350 mm, szerokość działła (mierzona na łonach kół) 1820 mm, kąt podniesienia lufy (przy lemięszu zagłębionym) -6+16°40', wysokość do linii ognia 927 mm, długość lufy 2285 mm, długość części gwintowanej lufy 1818 mm, ilość gwintów 24, szerokość obręczy kół 62 mm, szerokość kolei 1524 mm, średnica kół 1335 mm, długość osi kół 1826 mm, długość armaty zaprzodkowanej (z dyszlem) 8745 mm, długość armaty zaprzodkowanej z zaprzęgiem 15350 mm, W. Kruk, Armata 75 mm wz.02/26, Warszawa 1934 (z wyjątkiem wysokości do linii ognia), CAW I 300.34.62 – zestawienie z września 1937 roku.

¹² Wyjątkiem były tylko odpowiednio dwa plutony w 1 i 2 Morskim Batalionie Strzelców, które uzbrojone były we francuskie armaty wz. 1897.

Najważniejszą modyfikacją przy przebudowie armat była oczywiście zmiana ich kalibru. Uzyskano to przez wymianę rury rdzeniowej lufy lub, w mniejszej ilości armat, osadzenie w przewodzie lufy „koszulki” zmniejszającej średnicę. Kolejną zmianą, wprowadzoną w znacznej części modernizowanego sprzętu była wymiana lemiesza na węższy oraz zastosowanie nowej zaczepy z amortyzatorem sprężynowym. Zmieniono też drążek celowniczy z prostego na wygięty. Ponadto na bokach łoża zainstalowano półprścieniowe gniazda i bączki do mocowania wyciora oraz tyczki kierunkowej (z lewej strony) i do mocowania stempla (z prawej). Koła (szprychy i dzwona drewniane, obręcze i piasty stalowe) pozostały w zasadzie bez zmian, w znacznej jednak ilości armat dodano dodatkowe śruby mocujące tarcze piasty. Z lewej strony tarczy ochronnej umieszczono skrzynkę z bateriami i instalację oświetlającą przyrządy celownicze przy strzelaniu nocnym. Przyrząd celowniczy przymocowany do lewej ściany kołyśki składał się z celownika, przyrządu kątów położenia z poziomą podniesień oraz kwadranta wz.1880-900. Ponadto do armat, do odytkania zapalników rozpryskowych, używano nastawnic zwykłych wz.1897 lub zmienionych, dostosowanych do zapalników o podwójnym działaniu wz.22/31 A i wz.24/31 A o czasie palenia 31 sek.

Armaty te były używane jeszcze we wrześniu 1939 roku w dywizjonach artylerii konnej, piechocie (ogółem w WP w 1939 r. było 425-466 sztuk) oraz jako uzbrojenie pociągów pancernych (w lipcu 1938 r. – 29 armat). Ponadto na uzbrojeniu WP znajdowały się również trzycalowe armaty (76,2 mm) wz. 1902 (między innymi taka armata znajdowała się w 1939 roku na Westerplatte).

Do armat kal. 75 mm stosowano następującą amunicję: szrapnel wz. 1897 wyrobu polskiego i francuskiego, granat stalowy wz. 1900 wyrobu francuskiego, granat stalowy wz. 1915 wyrobu polskiego i francuskiego, granat stalowy wz. 1917 wyrobu polskiego i francuskiego, granat stalosurówkowy wz. 1918 wyrobu polskiego i francuskiego, granat półpancerny AL R/2 wyrobu polskiego i francuskiego, granat pancerny wz. 1910 wyrobu francuskiego, pocisk dymny

(granaty stalowe wz. 1915, wz. 1917 i stalosurówkowe wz. 1918 z dodatkowym materiałem dymnym), pocisk zapalający (szrapnel wypełniony materiałem zapalającym), pocisk oświetlający (w kształcie granatu wz. 1915, ale z odrywającym się dnem zawierającym 40 sekundowy ładunek oświetlający na spadochronie), pocisk smugowy wz. 1913.

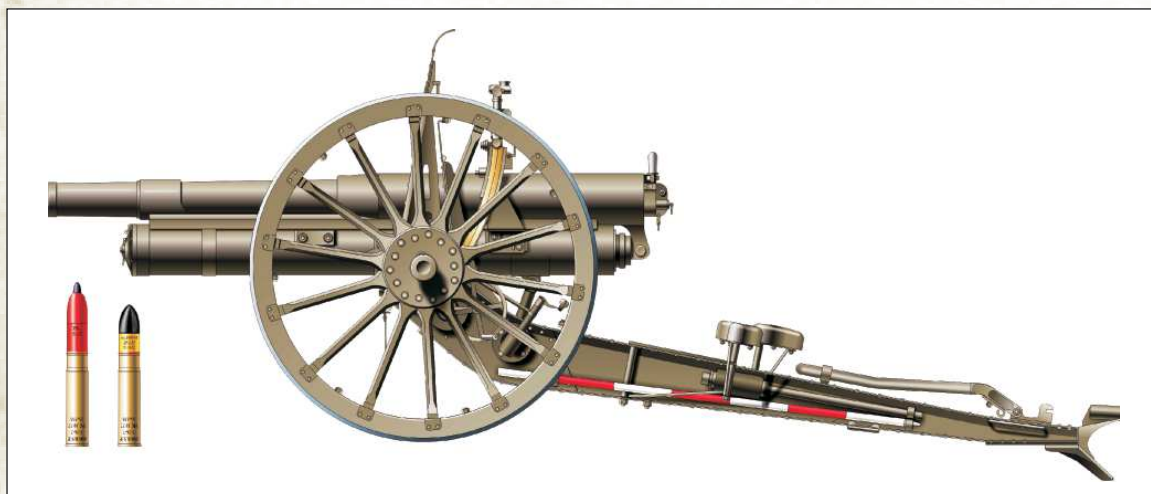
W czasie przemarszu pułku piechoty pluton artylerii wienien znajdował się bezpośrednio za oddziałem głównym, wraz z dowódcą pułku i I batalionem. Długość kolumny marszowej plutonu piechoty wynosiła 200 m.¹³

Pluton artylerii piechoty jako środków transportu dla materiału artyleryjskiego używał zaprzęgów konnych. Zaprzęg złożony z 3 par koni (czołowej, środkowej i dyszlowej), w uprzęży szorowej austriackiej wz. 1899 lub polskiej wzoru 1936, powodowany był przez 3 jezdnych (czołowego, środkowego i dyszlowego). Każda para koni dzieliła się na konia siodłowego (dosiadał go jezdny) i podręcznego. Koń siodłowy oprócz uprzęży miał zakładane siodło artyleryjskie wz. 25 lub 27 ze stoczonym na przednim łęku płaszczem i małym 3 kg owsiakiem na łęku tylnym. Po założeniu uprzęży na konia podręcznego zakładano dodatkowo siodełko podręczne z dwoma sakwami, zawierającymi przedmioty do obsługi koni i przedmioty wyposażenia jeźdźnego.

Sześć koni ciągnęło przodek z działem, następna szóstka przodek z jaszczem.

Jeźdźni powodowali końmi siodłowymi wodzami prowadzonymi lewą ręką, a podręczne wodzami trzymanymi w prawym ręku.

W razie utraty siodłowego lub podręcznego konia pary dyszlowej należało go zastąpić poprzednikiem pary środkowej, skręcając postronki w ósemkę i używając naszelnika zdjętego z zabitego konia. Dalej należało prowadzić zaprzęg w piątkę. W razie utraty pary dyszlowej zastępowano ją parą środkową skręcając postronki w ósemkę i używając naszelników zdjętych z zabitych koni. Dalej należało prowadzić zaprzęg w czwórkę. Przy utracie siodłowego lub podręcznego konia pary środkowej należało go zmienić poprzedni-



75 mm ARMATA POŁOWA WZ. 1902/26 – Zmodyfikowana w Polsce armata „prawosławna” - rosyjskiego pochodzenia, dostosowana do kalibru 75 mm armata połowa oznaczona w Wojsku Polskim jako wz. 1902/26 stanowiła podstawę uzbrojenia w dywizjonach artylerii konnej oraz w plutonach artylerii piechoty - po dwa działa na pluton. Przed armatą szrapnel wz. 1897 (pocisk czerwony) i granat pancerny wz. 1910. Rys. Krzysztof Haladaj

13 Vade-Mecum Oficera Rezerwy Artylerii, s. 16.



Zaprzęg armaty wz. 1902/02 podczas defilady, widoczna podniesiona dolna część tarczy ochronnej i opuszczona górna część. W czasie marszu w polu zakładano dodatkowo pokrowce na wylot lufy i na zamek. Fot. ze zbiorów Centralnego Archiwum Wojskowego

kiem pary przedniej odpinając postronki. Przy utracie pary środkowej zastępowano ją parą przednią. W razie straty konia siodłowego przedniego zaprzęg prowadzono w piątkę, a siodło wkładano na konia podręcznego. W razie dalszego zmniejszenia ilości koni należało wziąć konie z innych zaprzęgów, a w razie konieczności zaprząć konie działonowego lub jaszczowego.

W razie utraty jeźdźcy dyszłowego (czołowego), zastępował go jeźdźca czołowy (dyszłowy), środkowy szedł na czołowego, a jego miejsce zajmował jeden z członków obsługi.

Na krótkich odcinkach jeźdźcy czołowego lub dyszłowego mógł zastąpić działonowy albo jaszczowi, oddając konia jeźdźcy środkowemu.

Biedka zaprzężona w konia taborowego, prowadzona była w rękę przez woźnicę. Wóz taborowy, dwukonny, prowadzony był z kozła lejcami przez woźnicę. Koń juczny z jukami prowadzony był z konia prawą ręką przez strzelca z patrolu telefonicznego konnego.

Etat plutonu artylerii wyglądał następująco:

1. Dowódca plutonu (kpt. – por.) i dwóch strzelców (ordynans osobisty¹⁴ i luzak dowódcy oraz zastępcy dowódcy) uzbrojonych w karabinki z bagnetami. Koń wierzchowy. Oficer posiadał następujące elementy wyposażenia: torba polowa, pistolet z nabojami, lornetkę, przerośnik, busołą, table strzelnicze, blok meldunkowy, szkicownik, ołówki barwne i zwykłe, linijkę z podziałką, komplet map okolicy, gwizdek, latarkę elektryczną z zapasową żarówką i baterijką, świece i zapalaki. Luzak dodatkowo przewoził chorągiew-

ki do oznaczania stanowisk dział¹⁵. Dowódca plutonu był oficer piechoty z odpowiednim przeszkoleniem lub oficer artylerii.

2. Poczec dowódcy:

- – zastępca dowódcy plutonu (por. – ppor.) i strzelec – ordynans osobisty, uzbrojony w karabinek z bagnetem. Koń wierzchowy.
- – podoficer strzelniczy (kapral), uzbrojony w pistolet. Koń wierzchowy.
- – patrol zwiadowczy (kapral, starszy strzelec, dwóch strzelców), uzbrojenie 4 karabinki z bagnetami. 4 konie wierzchowe.
- – patrol telefoniczny konny (starszy strzelec, dwóch strzelców), uzbrojonych w trzy karabinki z bagnetem. 4 konie wierzchowe, w tym jeden pod juki na sprzęt łączności.
- – patrol telefoniczny (pieszy) (kapral, starszy strzelec, trzech strzelców) uzbrojonych w karabinki z bagnetami. Biedka z koniem pociagowym.

3. Działony:

1. działon
 - – działonowy (plutonowy), uzbrojony w pistolet. Koń wierzchowy.
 - – jaszczowy (kapral), uzbrojony w pistolet. Koń wierzchowy.
 - – obsługa działa i jaszcz¹⁶ (starszy strzelec i pięciu strzelców), uzbrojonych w karabinki z bagnetami. Przewożeni na przodkach.

¹⁴ Ordynans osobisty przysługiwał w 1939 roku tylko oficerom starszym od stopnia majora. Z tego też powodu z powodu pozbawienia ordynansów dla dowódcy i zastępcy dowódcy plutonu prawdopodobnie etat zmniejszono o 2 strzelców, uzbrojonych w 2 karabinki z bagnetem, 2 hełmy, 2 sznury do karabinów i 1 topatkę saperką.

¹⁵ Vade-Mecum Oficera Rezerwy Artylerii (wydanie 2.), Włodzimierz 1934, s. 22.

¹⁶ Podział funkcji był następujący: amunicyjny, dwóch wręczycieli – przewożeni na przodku jaszcz¹⁶, ładowniczy, celowniczy i zamkowy – przewożeni na przodku działa.



Armata przeciwpancerna „Bofors” wz. 1936 kal.37 mm. Fot. ze zbiorów ART MAGAZINE.pl

- jezdni i konie (starszy strzelec i pięciu strzelców), uzbrojonych w karabinki z bagnetami. 12 koni pociągowych artyleryjskich.
- 2 działon jak 1.
- 4. Tabor:**
- puszkarz, równocześnie podoficer broni (kapral), uzbrojony w karabinek z bagnetem.
- wóz narzędziowy (strzelec) – woźnica, uzbrojony w karabinek z bagnetem. Wóz taborowy, zaprzęg dwukonny. 2 konie pociągowe, taborowe.

Łącznie: 48 żołnierzy¹⁷

2 oficerów (2 oficerów broni)

2 plutonowych

6 kaprali

7 starszych strzelców

31 strzelców

15 koni wierzchowych (w tym jeden pod juki)

3 konie pociągowe taborowe

24 konie pociągowe artyleryjskie

wóz taborowy

2 jaszczce

2 działa kal. 75 mm wz. 1902/26

biedka

juki

Tabela należności materiału uzbrojenia: materiał artyleryjski 75 mm armaty wz. 02/26 dla plutonu artylerii piechoty, etatowe 41 karabinków z bagnetami i sznurami do czyszczenia zwiększono o 5 karabinków z bagnetami przewidzianych zamiast pistoletów, 5 etatowych pistoletów zastąpiono 5 karabinkami z bagnetami, 1 pistolet do nabojów

¹⁷ 34 p.p. w sprawozdaniu z 1 maja 1939 roku wykazał 41 szeregowych w plutonie artylerii, z czego 21 pochodziło ze starszego rocznika, a 20 było rezerwistami.

sygnałowych oraz 2 pistolety oficerów nie uwzględnione w etacie. 48 hełmów z podpinkami. 46 sznurów do czyszczenia kbk. **Przyrządy optyczne i miernicze:** kątomierz busola¹⁸, lorneta nożycowa, 3 etatowe lornetki pryzmatyczne¹⁹ i dwie pozaetatowe lornetki pryzmatyczne oficerów, 2 busole kierunkowe wz. K.M.²⁰ oraz 4 busole kieszonkowe zwykłe²¹. Stolik mierniczy, celownica przeziernikowa, południca (deklinator), współrzędnik cynkowy (1:20000 i 1:25000), linka miernicza 20 m, tyczka miernicza, 2 przenośniki celuloidowe R-12 cm, przenośnik cynkowy R-16,5 cm, linał cynkowy 60 cm, lupa 3x, 2 kątomierze kieszonkowe, śruba z wsadem do przyrządów obserwacyjnych, termometr i zegarek kieszonkowy zwykły. **Ilość przydzielonych jednostek ognia:** do karabinków – 184 j.o., do dział 8 j.o. oraz 1 zestaw 25 mm naboju sygnałowych do pistoletu sygnałowego. Maski przeciwgazowe: 48. **Materiały pędne i smary:** 2,5 l nafty ciężkiej (destylowanej), 2,5 l oleju F2-75, 2,5 l oleju wrzecionowego artyleryjskiego, 3 kg smaru artyleryjskiego, 4 kg smaru do osi, 5,8 kg wazeliny technicznej. **Sprzęt gospodarski:** 3 bańki 2 l., 3 bańki 0,5 l., 1 puszka na smar 5 kg, 3 puszki na smar 2 kg, 2 puszki na smar 1 kg. **Materiały do konserwacji broni:** 1,9 kg pakul, 7,9 kg szmat.

Jednostka ognia dla armaty wz. 1902/26 wynosiła zgodnie z dokumentami mobilizacyjnymi (l. dz. 6020/mob. 37 zał. nr 3) w 1939 roku następująco:

- poćiski;
- granaty stalowe wz. 1915 – 14 sztuk;

¹⁸ Przypisana dowódcy plutonu.

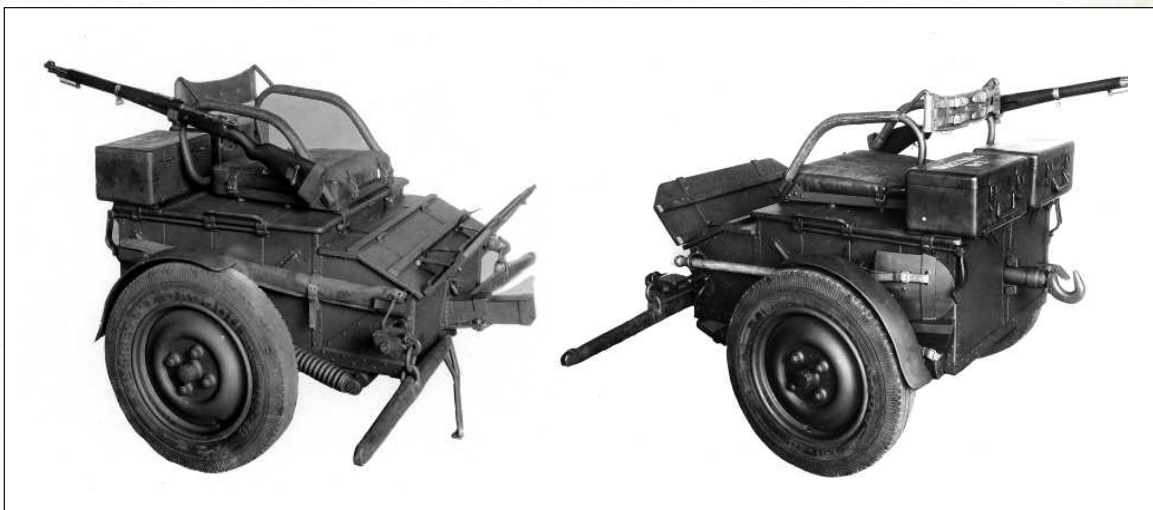
¹⁹ Podoficer strzelniczy, podoficer zwiadowczy, obserwator.

²⁰ Busole te mogły zostać zastąpione przez busolę kieszonkową zwykłą.

²¹ Podoficer strzelniczy, obserwator, podoficer zwiadowczy, podoficer łączności, dowódca patrolu konnego, dowódca patrolu telefonicznego.



Porzucony zaprzęg armaty wz. 1936 w kampanii 1939 roku. Niestety, po zabiciu koni, wobec braku innych środków transportu, taki los spotkał część armat. Fot. ze zbiorów Jacka Habra



W pełni wyposażony i skompletowany przodek do armaty „Bofors” wz. 1936 kal. 37 mm. Widok z lewej i prawej strony.

Fot. ze zbiorów Centralnego Archiwum Wojskowego

- granaty wz. 1900 lub 1915 z ładunkiem zmniejszonym – 9 sztuk;
- granaty wz. 1917 – 4 sztuki;
- granaty wskaźnikowe – 1 szt. (nakazano zdeponować w miejsce tego granatu zapasowy granat wz. 1915);
- szrapnele – 3 szt.
- b) zapalniki:
 - uderzeniowe natychmiastowe RYG wz. 1918 – 18 szt.
 - uderzeniowe bez zwłoki wz. 1899/15 – 10 szt.
 - uderzeniowe z krótką zwłoką wz. 1899/15 – 10 szt.
 - podwójnego działania A wz. 1918 .

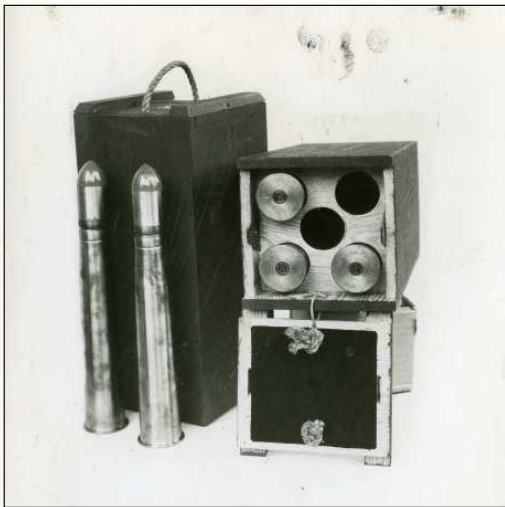
W wyposażeniu wyjściowym przewidywano po 1,5 zapalnika do każdego granatu.

Dla plutonów artylerii piechoty przerabiano przodki i jaszczki rosyjskie wz. 1900²² dostosowując je do amunicji 75 mm, przed polskimi przeróbkami w przodku znajdowało się

²² Siergiej Wojciechowicz, Rosyjska Artyleria Polowa (Seria: „Muzeum Artylerii”), Moskwa 2008, s. 82-84. Przodki i jaszczki wz. 1900 opracowano i wprowadzono do użytku w rosyjskiej armii do armat wz. 1900 i 1902. Przodki produkowano w dwóch typach: dla konnej artylerii, niższe 7 gniazdowe, a dla artylerii lekkiej i piechoty – 10 gniazdowe. Przodki drugiego typu posiadały podnóżki i siedziska dla przewożenia obsługi dział.



Ćwiczenia w obsłudze armaty przeciwpancernej. Armata ma założony celownik i pokrowce na siedziakach. Fot. ze zbiorów Jacka Mazuro



Skrzynka na amunicję do armaty wz. 1936, mieściła się w niej 5 naboje. Obok na drugiej skrzynce wyeksponowane dwa naboje. 16 takich skrzynek mieścił przodek armaty. Po wystrzeleniu pocisku łuski zbierano z powrotem do skrzynek.

Fot. ze zbiorów Centralnego Archiwum Wojskowego

10 gniazd na łódki z pociskami, w jaszczu gniazd było 12. Po przebudowie przodek działa i jaszcz mieścił 36 naboje, jaszcz - 44 naboje.

i: 8 bloków blankietów tele/fonogramów, 2 dzienniki pracy, 6 rulonów nalepek.

Tabela należności materiału saperskiego przewidywała dla plutonu 27 łopatek piechoty z pokrowcami dla podoficera strzelniczego i ordynansa osobistego, 2 łopatki dla patrolu telefonicznego – konnego. Dla patrolu zwiadowczego i patrolu telefonicznego pieszego po 3 łopatki. 8 łopa-

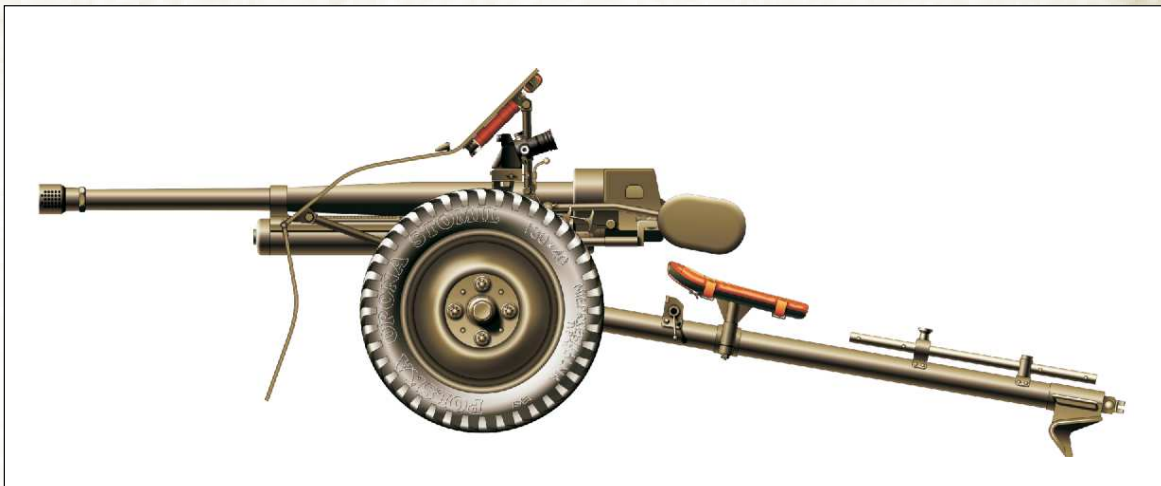
tek dla obsługi każdego działonu. 3 topory II przydzielono po jednym do patrolu telefonicznego, konnego i pieszego oraz patrolu zwiadowczego. Wyposażenie saperskie wozu. 2 piły poprzeczne dla każdego działonu. Siatka²³ do maskowania armaty 75 mm.

Tabela należności materiału taborowego: 1 wóz taborowy dwukonny, 1 uprzęż taborowa, Biedka telefoniczna z uprzężą jednokonną. 14 rzędów wierzchowych lub improwizowanych. Rząd juczny telefoniczny. 4 uprząże artyleryjskie szorowe 6-konne. Przedmioty zapasowe, dodatkowe i przybory końskie przewidziane były w tabeli należności materiału taborowego pomocniczego. **Materiały opałowe:** koks ogrzewniczy: 105 kg. **Materiały pędne i smary:** 2,5 l. Nafty zwyczajnej rafinowanej. 1 kg smaru do osi. **Sprzęt gospodarski:** bańka 2 l., puszcza na smar 1 kg.

Tabela należności materiału łączności²⁴: 2 zestawy telefoniczne juczne (III-25/1 i III25/2), 2 zestawy telefoniczne patrolowe typu I (III-35/1 i III-35/II). **Materiały pędne i smary:** 2 l. oleju oświetleniowego dla latarek patrolowych. **Sprzęt gospodarski:** bańka 2 l. **Przybory i materiały kancelaryjne:** 2 gumki ołówkowe, 8 kalek ołówkowych, 40 kopert 114x162, 2 ołówki grafitowe, 2 ołówki aniliowe, 8 bloków papieru pisarskiego drzewnego 210x295 (4 bloki czyste, 4 bloki kratkowane). **Druki:** 8 bloków blankietów tele/fonogramów, 2 dzienniki pracy, 6 rulonów nalepek.

23 Staraniem MSWojsk. w terminie późniejszym.

24 Dowódca 35 p.p. w przedstawionym w dniu 14 kwietnia 1939 roku dowódcy 9 D.P. sprawozdaniu o brakach w sprzęcie łączności meldował, że do przypisanego w tabeli należności sprzętu łączności brakuje tylko: 10 szt. złączy do kabla telefonicznego i znaku stacyjnego T – w zestawie III 25/1 jucznym i 2 sztuk złączy tyczkowych, 2 sztuk dołączników liniowych z zestawu III-35/1 – zestawu telef. patrolowego typ I.



ARMATA PRZECIWPANCERNA 37 mm WZ. 1936 SYSTEMU BOFORS Rys. Krzysztof Haladaj



Kompania ppanc. skal dająca się z 9 armat na zbiórce. Dolne części tarcz ochronnych armat podniesione do transportu, lufa działa uniesiona i zablokowana. Warto zwrócić uwagę na charakterystyczne bity woźniców. Fot. ze zbiorów Jacka Mazuro

Tabela należności materiału sanitarnego: 48 opatrunków osobistych.

Kompania przeciwpancerna pułku piechoty – typ I (etat nr 9)

Kompanie przeciwpancerne pułków piechoty czynnej miały stanowić wsparcie pułku w zakresie obrony przeciwpancernej. Wprowadzona armata przeciwpancerna wz. 1936 kalibru 37 mm podczas kampanii 1939 roku stanowiła poważne zagrożenie dla niemieckiej broni pancernej i pojazdów, których pancerze nie stanowiły zabezpieczenia przed pociskami tego działka.

W styczniu 1937 r. przekazano pierwsze armaty ppanc. wz. 36²⁵ do pułków piechoty, a w lutym do pułków kawalerii.

²⁵ Podstawowe dane taktyczno-techniczne armaty wz. 1936: kaliber: 37 mm; długość lufy: 1665 mm; długość lufy w kalibrach: L/45; kąt podniesienia lufy przy ogonach rozstawionych: od -10°

do +25°; kąt ostrzału poziomego przy ogonach rozstawionych: ± 25°; długość w położeniu bojowym: 3050 mm; długość w położeniu marszowym (z przodkiem i zaprzęgiem): 7100 mm; szerokość armaty z rozstawionymi ogonami: 2020 mm; wysokość armaty w położeniu bojowym: 1010 mm; masa armaty w położeniu bojowym / w położeniu marszowym: 380 / 930 kg; szybkostrzelność: 10 strz./ min.; prędkość pocz. Pocisku: 800 m/s; maks. donośność: 7100 m; grubość pancerza przebijanego z odległości 1000 m: 25 mm; obsługa: 7 żołnierzy.



Dwa zdjęcia pokazujące zbiórkę pełnej 12-działowej kompanii ppanc. pułku piechoty. W rzeczywistości kompanie w 1939 roku liczyły po 9 armat. Warto zwrócić uwagę, że koń dowódcy kompanii osiodłany jest rzędem szeregowego wz. 1925, z troczeniem stosowanym po 1938 roku. Fot. ze zbiorów Jacka Mazuro

Etat przewidywał rozwinięcie kompanii do ilości 12 armat, ale do wybuchu wojny kompanie otrzymały po 9 armat przeciwpancernych. Z tego też powodu najpierw opisuję etat w pełnym rozwinięciu 12-działowym, a potem etat kompanii składający się z 3 plutonów.

1. Dowódca kompanii (kapitan) uzbrojony w prywatny pistolet i dwóch strzelców (ordynans osobisty i luzak),

uzbrojonych w karabinki z bagnety. Przydzielony koń wierzchowy.

2. Poczet dowódcy:

- - obserwatorzy (plutonowy i 2 kaprale), wyposażeni w trzy karabinki z bagnety.
- - gońcy (4 strzelców), wyposażeni w cztery karabinki z bagnety i cztery rowery.
- - patrol sanitarny (kapral i dwóch strzelców) uzbrojonych w bagnety.

- obsługa zapasowa (kapral, starszy strzelec i 4 strzelców), uzbrojonych w karabinki z bagnetami.

3. Pluton:

I. Pluton

- d-ca plutonu (por. –ppor.) uzbrojony w prywatny pistolet. Strzelec – ordynans osobisty, uzbrojony w karabinek z bagnetem.
- zastępca dowódcy plutonu (sierżant – uzbrojony w pistolet).
- obserwator (kapral) uzbrojony w karabinek z bagnetem.
- goniec (strzelec uzbrojony w karabinek z bagnetem).
1. działon
- działonowy (plutonowy) uzbrojony w karabinek z bagnetem. Etatowo przydzielona lornetka przyzmatyczna. Pozostali dowódcy działonów w plutonie mieli stopień kaprała.
- celowniczy (starszy strzelec) uzbrojony w karabinek z bagnetem.
- ładowniczy (strzelec) uzbrojony w karabinek z bagnetem.
- amunicyjni (4 strzelców) uzbrojonych w karabinek z bagnetem.
- działko i woźnica (strzelec) uzbrojony w karabinek z bagnetem. 2 konie taborowe w uprzęży szorowej z przodkiem i armata przeciwpancerna wz. 1936.
2. i 3. działon jak 1.
II, III i IV. pluton jak I.

4. Drużyna gospodarcza:

- sierżant szef (starszy sierżant) uzbrojony w pistolet.
- podoficer broni i gazowy (plutonowy) uzbrojony w karabinek z bagnetem.
- puszkarz (plutonowy) uzbrojony w karabinek z bagnetem.
- wozy amunicyjne – (6 strzelców) – woźniców, uzbrojonych w 6 karabinków z bagnetami, 6 wozów amunicyjnych z zaprzęgami dwukonnymi.
- podoficer gospodarczy (plutonowy) uzbrojony w karabinek z bagnetem.
- rymarz i szewc (2 strzelcy) uzbrojeni w karabinki z bagnetem.
- kucharze (starszy strzelec i strzelec) uzbrojeni w karabinki z bagnetem.
- kuchnia polowa (dwaj strzelcy) uzbrojeni w karabinki z bagnetem. Kuchnia polowa z zaprzęgiem czterokonnym, 4 konie taborowe. Skrzynka do gotowania.
- tabor (3 strzelcy) uzbrojeni w karabinki z bagnetem. 3 wozy taborowe: wóz przykuchenny, wóz furażowy, wóz kancelaryjno-bagażowy, w zaprzęgu parokonnym, 6 koni taborowych.

W razie zamiany na wozy jednokonne należało przyjąć 12 wozów amunicyjnych, 2 wozy przykuchenne, 2 wozy furażowe, 2 wozy kancelaryjno-bagażowe, stan wozów był zwiększany o 9 wozów i 9 strzelców uzbrojonych w karabinki z bagnetami.

W kompanii składającej się z 3 plutonów etatowy stan kompanii zmniejszył się o stan jednego plutonu, jeden wóz amunicyjny – 1 strzelca, 2 konie taborowe, 1 karabinek z bagnetem.

Łącznie: 154 żołnierzy (163 żołnierzy przy zaprzęgach jednokonnych), 124 żołnierzy (132 żołnierzy) przy 3 plutonach.

oficerów 5 (5 oficerów broni), 4 przy 3 plutonach.



Dowódca plutonu zwiadu konnego pułku piechoty, przed nim karabin przeciwpancerny wz. 1935 oraz stroczony rząd wz. 1936, z przytroczoną szablą niemiecką wz. 1896 stosowaną jako materiał zastępczy zamiast szabel typowych wz. 1934.

Fot. ze zbiorów ART MAGAZINE.pl

starszych sierżantów 1
sierżantów 4 (3 przy 3 plutonach)
plutonowych 8 (7 przy 3 plutonach)
kaprali 16 (14 przy 3 plutonach)
starszych strzelców 14 (9 przy 3 plutonach)
strzelców 106 (115 strzelców przy zaprzęgach jednokonnych), 86 (92 przy zaprzęgach jednokonnych) przy 3 plutonach.
4 rowery
Kuchnia polowa
9 wozów taborowych, 18 przy zaprzęgach jednokonnych (8/16 przy 3 plutonach)
1 koń wierzchowy
46 koni pociągowych taborowych, 45 przy 3 plutonach.

Tabela należności materiału uzbrojenia: 12 zestawów artyleryjskich (nr zestawu - 42 art.) 37 mm armaty wzór 1936, skrzynka nr 3 (nr zestawu - 45 art.) z częściami zapasowymi, przyborami i narzędziami i 6 skrzynek nr 4 na płyny i smary do do 37 mm. armaty wz. 1936. 141 karabinków z bagnetami i sznurami do czyszczenia (150 przy zaprzęgach jednokonnych), 3 etatowe luźne bagnety, 5 etatowych pistoletów oraz 5 pistoletów oficerów nie uwzględnionych w etacie. 4 pistolety sygnałowe. 154 hełmy z podpinkami (163 przy zaprzęgach jednokonnych). Maski przeciwgazowe: 154 (163 przy zaprzęgach jednokonnych). Przyrządy optyczne i miernicze: 16 lornetek przyzmatycznych, 10 busol kierunkowych wz. K.M. oraz 6 busol kierunkowych zwykłych. Amunicja: 564 jednostek ognia do kbk (600 j.o przy zaprzęgach jednokonnych), 5 jednostek

ognia do pistoletu, 48 jednostek ognia do armat, 4 zestawy 25 mm naboju sygnałowych.

Kompania z 3 plutonami: należność wojenna została zmniejszona o 3 armaty, 28 karabinków z bagnetami i sznurami do czyszczenia, 1 pistolet, 29 hełmów, 29 masek przeciwgazowych, 4 lornetki przyzmatyczne, 3 busole kierunkowe wz. K.M. i 1 busolę kieszonkową zwykłą. Ilość jednostek ognia do karabinków zmniejszona o 112 a do działek o 12 j.o.

Jednostka ognia do działka wynosiła 40 naboju, 32 sztuki stanowiły granaty pancerne, a 8 granaty kruszące. W przodku armaty przewożono 16 skrzynek po 5 naboju każda, razem 80 sztuk stanowiących dwie jednostki ognia. W 3 plutonach – czyli w 9 przodkach armat przewożono więc 720 sztuk amunicji (18 j.o.), pozostała amunicja (18 j.o.) znajdowała się na 5 wozach amunicyjnych.

W sierpniu 1936 r. zatwierdzono do produkcji przedek zaprojektowany w Zbrojowni nr 2 w Warszawie. Miał on konstrukcję niemal całkowicie metalową; podwozie z dwoma kołami tego samego typu jak w armacie ppanc. wz. 36; był podwójnie resorowany - zawieszony na wałkach skrętnych w dwudzielnej osi, resorowanej dodatkowo sprężynami.

W przodku znajdowały się dwie skrzynie: nabojoowa i śnicowa. Pierwsza z nich przeznaczona do 16 skrzynek amunicyjnych (każda z 5 nabojami). Skrzynia nabojoowa dzieliła się na 4 klatki - dwie duże, mieszczące po 6 skrzynek amunicyjnych, i dwie małe mieszczące po 2 skrzynki amunicyjne. Na dnie tej skrzyni znajdowały się listwy unieruchamiające skrzynki amunicyjne oraz otwory ściekowe. Skrzynię nabojoową zamykały cztery wieka osadzone na zawiasach (zamontowanych na środkowej przegrodzie)



Spieszni zwiadowcy z plutonu konnego 59 pułku piechoty.

Fot. ze zbiorów Dariusza Kowalczyka



Zwiadowcy konni prawdopodobnie z 58 pułku piechoty. Rzędy niemieckie, troczenie sprzed 1938 roku, kietznanie wędzidłowe.

Fot. ze zbiorów Dariusza Kowalczyka



Pluton kolarzy pułku piechoty podczas defilady. Fot. ze zbiorów Centralnego Archiwum Wojskowego

i otwierane do środka. Z tyłu skrzynia miała przynitowaną listwę wzmacniającą, do której przymocowywana była obśada haka zaczepowego oraz osłona lemiesza. Do przedniej ściany skrzyni nabojuwej przytwierdzone było zawiasowo siedzenie dla woźnicy. Na małych wiekach skrzyni nabojuwej umieszczano skrzynki z przyborami nr 1 i 2. Skrzynia śnicowa służyła m.in. do przewozu paszy dla koni, przyborów do czyszczenia koni, podków, części zapasowych uprzęży. Do jej górnej ściany przymocowywano na zawiasach wieko skrzyni z podnożkiem dla woźnicy²⁶.

Tabela należności materiału taborowego: 9 wozów taborowych dwukonnych z uprzężami wz. 1936 (8 przy 3 plutonach). 12 uprzęży szorowej wz. 1936 dla działek ppanc. (9 przy 3 plutonach). Uprząż czwórkowa do zaprzęgu mieszanego kuchni polowej. 1 rząd wierzchowy. Zestaw narzędzi rymarsko-siodlarskich. Przedmioty zapasowe, dodatkowe i przybory końskie przewidziane były w tabeli należności materiału taborowego pomocniczego. Materiały opałowe: 117 kg koksu ogrzewniczego. 7,5 litra nafty zwyczajnej rafinowanej w bańce 10 litrowej. 4,5 kg smaru do osi w puszcze na smar 5 kg.

Tabela należności materiału saperskiego przewidywała dla kompanii: 99 łopatek piechoty (77 przy 3 plutonach) dla dowódcy kompanii, dowódców plutonów, obserwatorów, gońców, ordynansów osobistych, luzaka, podoficera broni i gaz. i po 6 zestawów dla każdego działonu; 12 toporów II (9 przy 3 plutonach) dla działonowych; 6 wyposażzeń saperskich wozów amunicyjnych (5 przy 3 plutonach) i 1 zestaw dla pozostałych wozów, 4 piły poprzeczne i 4 narzędzia do robót ziemnych (3 przy 3 plutonach). 12 wyposażzeń saperskich armatek przeciwpancernych (9 przy 3 plutonach). 12 siatek (9 przy 3 plutonach), które miały zostać

dostarczone w terminie późniejszym przez Ministerstwo Spraw Wojskowych.

Kompania zwiadowców pułku piechoty (etat nr 10)

1. **Dowódca kompanii** (kapitan) i dwóch strzelców (ordynans osobisty i luzak), uzbrojonych w karabinki z bagnietami. Przydzielony koń wierzchowy i rower.

2. Poczec dowódcy:

- obserwatorzy (kapral i starszy strzelec), wyposażeni w dwa rowery i dwa karabinki z bagnietami.
- gońcy (2 strzelców), wyposażeni w konia wierzchowego i rower oraz dwa karabinki z bagnietami i szablę.
- telefoniści²⁷ (starszy strzelec i strzelec), wyposażeni w dwa rowery i dwa karabinki z bagnietami.
- podoficer sanitarny (kapral), posiadał rower i przydzielony etatem pistolet.

3. Pluton konny:

- dowódca plutonu (porucznik/podporucznik kawalerii) i strzelec (ordynans osobisty) uzbrojony w karabinek z bagnietem. Koń wierzchowy.
- zastępca dowódcy plutonu (sierżant), etatowo koń wierzchowy, pistolet i szabla.
- zwiadowca gazowy (strzelec), koń wierzchowy, karabinek z bagnietem i szabla.
- 1. sekcja liniowa (plutonowy, starszy strzelec i 4 strzelców), 6 koni wierzchowych, 6 karabinków z bagnietami i 6 szabel.
- 2., 3., 4., 5. sekcje liniowe jak 1.
- 2. sekcje rkm (2 kaprali, 2 starszych strzelców, 8 strzelców). 12 koni wierzchowych. Uzbrojenie 2 bagnety, 10 karabinków z bagnietami, 2 rkm wz. 28.

4. Pluton kolarzy:

²⁶ Encyklopedia Muzeum Wojska Polskiego, Mariusz Skotnicki, Przodek armaty przeciwpancernej wz. 36, <http://www.emwpaedia.muzeumwp.pl/przodek-armaty-przeciwpancernej-wz-36>.

²⁷ Posiadali sprzęt do włączania się do istniejących linii telefonicznych.

- dowódca plutonu (porucznik/podporucznik) i strzelec (ordynans osobisty) uzbrojony w karabinek z bagnetem. 2 rowery.
 - zastępca dowódcy plutonu (sierżant), etatowo wyposażony w pistolet i rower.
 - zwiadowca gazowy (starszy strzelec), posiadał rower i karabinek z bagnetem.
 - 1. drużyna (plutonowy, kapral, trzech starszych strzelców, 14 strzelców). Etatowo 1 pistolet, 1 rkm wz. 28 i 18 karabinków z bagnetami. 19 rowerów.
- 2. drużyna jak 1.
- 5. Drużyna gospodarcza:**
- sierżant-szef (starszy sierżant), etatowo wyposażony w pistolet i rower.
 - podoficer broni i gazowy (plutonowy), wyposażony w karabinek z bagnetem i rower.
 - podoficer gospodarczy (plutonowy), karabinek z bagnetem.
 - mechanik rowerowy (kapral), wyposażony w rower i karabinek z bagnetem.
 - kucharze (straszy strzelec i strzelec), uzbrojeni w dwa karabinki z bagnetami.
 - kuchnia polowa²⁸ (strzelec), uzbrojony w karabinek z bagnetem.
 - tabor (4 strzelców), 8 koni taborowych i 4 wozy taborowe. W razie zamiany na wozy jednokonne etat zwiększał się o 4 strzelców, 4 wozy i 4 karabinki z bagnetem.

Łącznie: 109 żołnierzy (113 żołnierzy przy zaprzęgach jednokonnych)

oficerów 3 (3 oficerów broni)
starszy sierżant 1
sierżantów 2
plutonowych 6
kaprali 10
starszych strzelców 18
strzelców 69 (73 strzelców przy zaprzęgach jednokonnych)
koni wierzchowych 47²⁹
koni taborowych 10
rowerów 52
kuchnia polowa 1
wozów pociągowych taborowych 4 (8 – zaprzęgi jednokonne)

Tabela należności materiału uzbrojenia: etatowe 98 karabinków z bagnetami i sznurami do czyszczenia zwiększono o 4 karabinki z bagnetami przewidziane zamiast pistoletów (106 karabinków z bagnetami i sznurami do czyszczenia przy zaprzęgach jednokonnych), 6 etatowych pistoletów zastąpiono 4 karabinkami z bagnetami i dwoma bagnetami luźnymi, 3 pistolety do naboju sygnałowych, do etatowych 2 bagnatów luźnych dodano 2 w miejsce etatowych pistoletów, 45 szabel, 4 rkm wz. 28, 4 oporzędzenia i niezbędniaki do rkm wz. 28 oraz 3 pistolety oficerów nie uwzględnione w etacie. 109 hełmów³⁰ z podpinkami

28 Kuchnia 2-konna.

29 W 12 p.p. po mobilizacji w plutonie zwiadu konnego znajdowało się 57 koni przydzielonych etatem z czego koni wierzchowych służby czynnej 8, 39 koni wierzchowych z poboru oraz 10 koni taborowych z poboru.

30 Należność wojenna pokrywana przez Ministerstwo Spraw Wojskowych.

(113 przy zaprzęgach jednokonnych). Przyrządy optyczne i miernicze: 4 lornetki pryzmatyczne, 2 busole kierunkowa wz. K.M.³¹ oraz 2 busole kieszonkowe zwykłe. Ilość przydzielonych jednostek ognia: do karabinków – 408 j.o. (424 j.o. przy 106 karabinkach), 16 j.o. do rkm wz. 28 oraz 3 zestawy 25 mm naboju sygnałowych do pistoletu sygnałowego. Maski przeciwgazowe: 109 (113 masek przy zaprzęgach jednokonnych).

Tabela należności materiału saperskiego przewidywała dla kompanii zwiadowców 91 łopatek piechoty z pokrowcami dla dowódcy kompanii, dowódców plutonów, zastępców dowódców plutonów, sierżanta szefa, podoficera broni, zwiadowców gazowych, obserwatorów, gońców, telefonistów, podoficera sanitarnego i ordynansów osobistych. Po 5 łopatek dla każdej sekcji liniowej i sekcji rkm. Po 18 zestawów dla każdej drużyny plutonu kolarzy. 9 toporów II przydzielono po jednym do każdej sekcji liniowej i rkm oraz dla karabinowych drużyn plutonu kolarzy. 7 nożyc do cięcia drutu kolczastego, po jednym zestawie dla każdej sekcji liniowej i drużyny plutonu kolarzy. 2 wyposażenia saperskie wozów dla wozu amunicyjnego i wozu przykuchennego i kancelarii bagażowej. 1 piła poprzeczna dla wozów drużyny gospodarczej³².

Tabela należności materiału taborowego: 4 wozy taborowe dwukonne (lub 8 z mobilizacji jednokonnych), 4 uprzęży taborowych (lub 8 z poboru), uprzęż taborowa lub jednokonna z przyprządką do kuchni polowej. Przedmioty zapasowe, dodatkowe i przybory końskie przewidziane były w tabeli należności materiału taborowego pomocniczego.

Tabela należności materiału łączności: aparat telefoniczny polowy, ogniwo nalewne NON II, 2 krawki kabla telefonicznego B po 100 m, pas bezpieczeństwa, słupopazy (wielkość 2), torba narzędziowa, 2 dołączniki liniowe, nóż kablowy, 3 rososzki, szczytce do cięcia drutu czołowego 175, 10 dkg czarnej taśmy izolacyjnej oraz dwa złącza stykowe.

31 Busole te mogły zostać zastąpione przez busolę kieszonkową zwykłą.

32 Kampania zwiadu otrzymawała również karabiny przeciwpancerne, po jednym na pluton kolarzy i pluton konny. W tym wypadku ilość karabinków zmniejszyła się o 2 szt.